

Mikkelin kaupungin keskeiset asukasluvut, työttömyysprosentit, avoimet työpaikat sekä työmarkkinatuen vertailu 11 kaupunkiin

Elinvoima- ja kilpailukykypalvelut (Ekk)

2015

Lisätietoja: kehityspäällikkö Merja Airas, p. 044 7942071, sp. merja.airas@mikkeli.fi (tilastojen laatija) ja palvelupäällikkö Pekka Patama, p. 044 794 2270, sp. pekka.patama@mikkeli.fi

Seuraamme kaupungin väestön lukumäärän kehitystä kuukausittain. Tähän kuuluu luonnollinen väestökehitys (kuolleet ja syntyneet) sekä maahanmuutto. Työttömyyden vertailu tehdään Etelä-Savoon ja koko maahan. Etelä-Savoon kuuluu Mikkelin, Pieksämäen ja Savonlinnan seutukunnat. Lisäksi seuraamme alle 25-vuotiaiden ja pitkäaikaistyöttömien tilannetta samalla aikajanelalla Mikkelin kaupungissa. Tilastointiin on lisätty avoimet työpaikat. Tilastoinnissa esitellään myös työmarkkinatuen kuntaosuusvertailu 11 kaupungista.

Kerran vuodessa tehdään vastaava tilastointi 4 suurkaupungista.

Tilastot ovat informatiivisia, vertailtavia ja niiden toivotaan antavan kuvaa sekä perusteluja erilaisille kehittämistoimenpiteille.

Tilastoista tehdään pienimuotoinen yhteenveto.

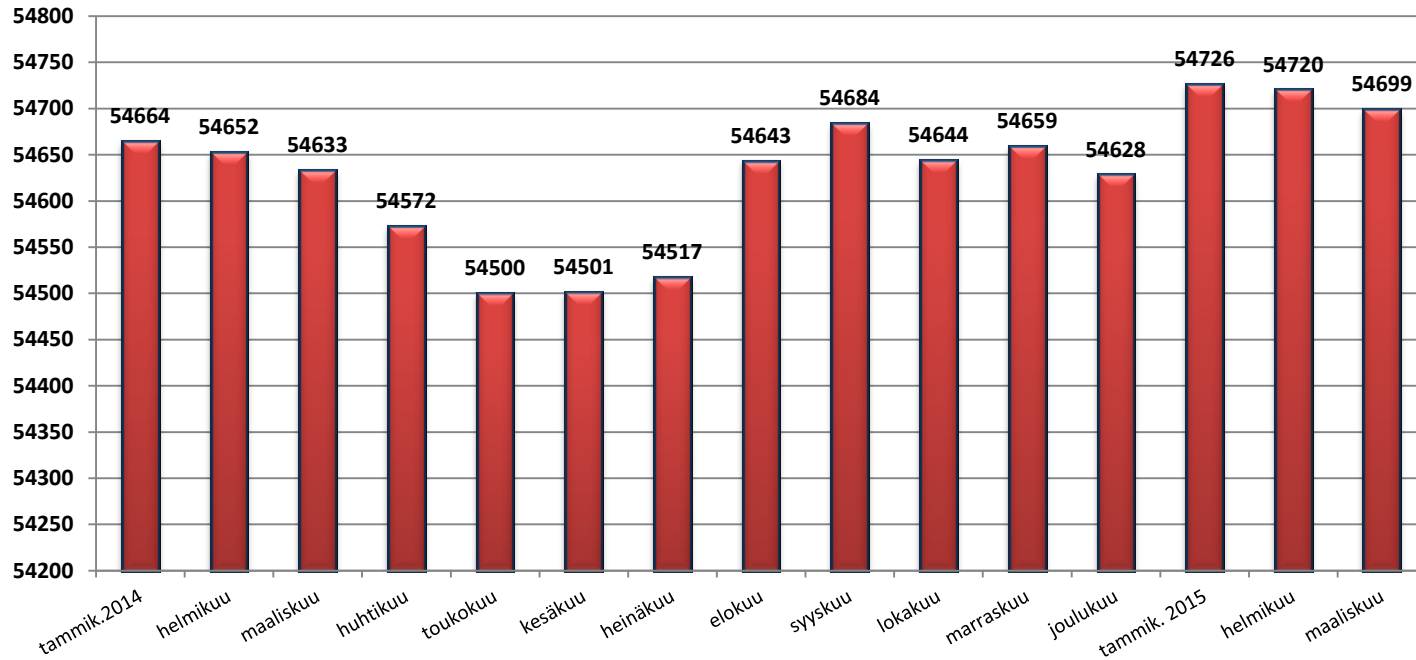
Lähteet: Tilastokeskus, Etelä-Savon Maakuntaliitto, Ely-keskus ja Kelasto.

Tilastot Etelä-Savon tunnusluvuista kunnittain on käytettävissä kunkin kuukauden 21.-28. päivän jälkeen.

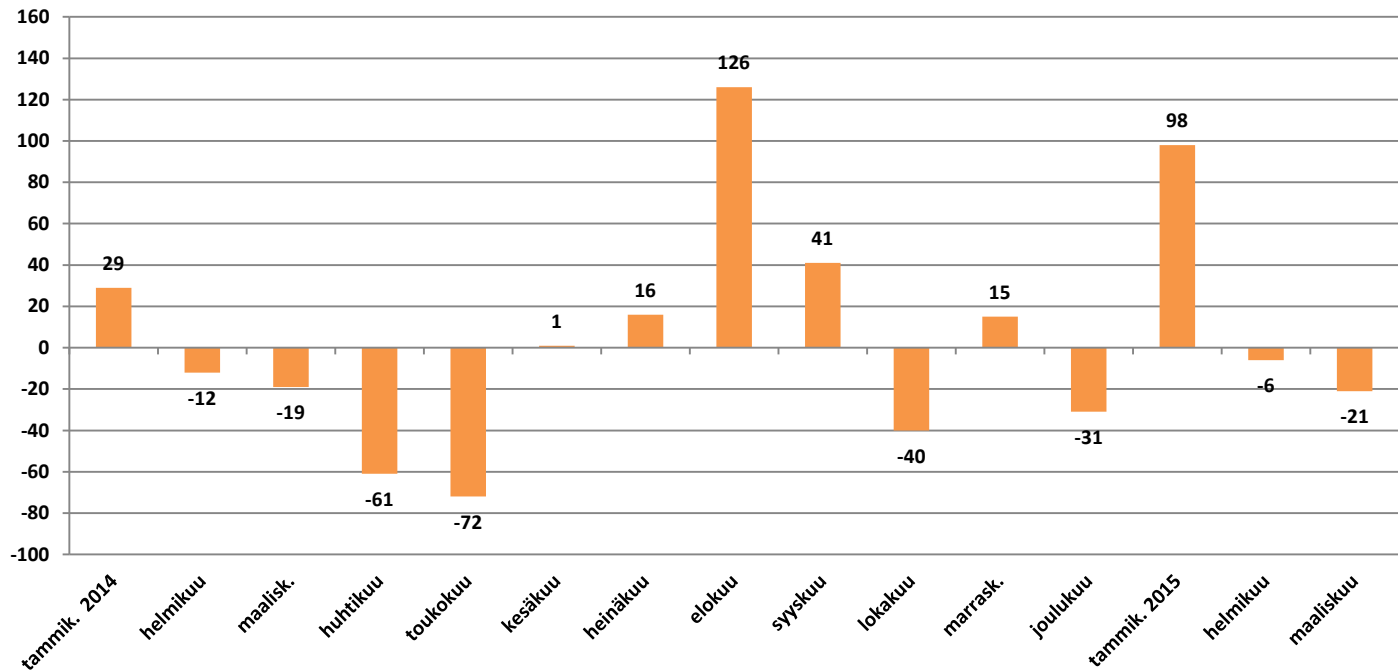
Aineisto julkaistaan kaupungin www-sivuilla ja kaupungin yleisellä W-alueella (julkaisut, kk valtuustoraportointi -2015)

Lähdeaineiston pohjatieto on tallennettu R:/keskushallinto/Ekk/tilastot.

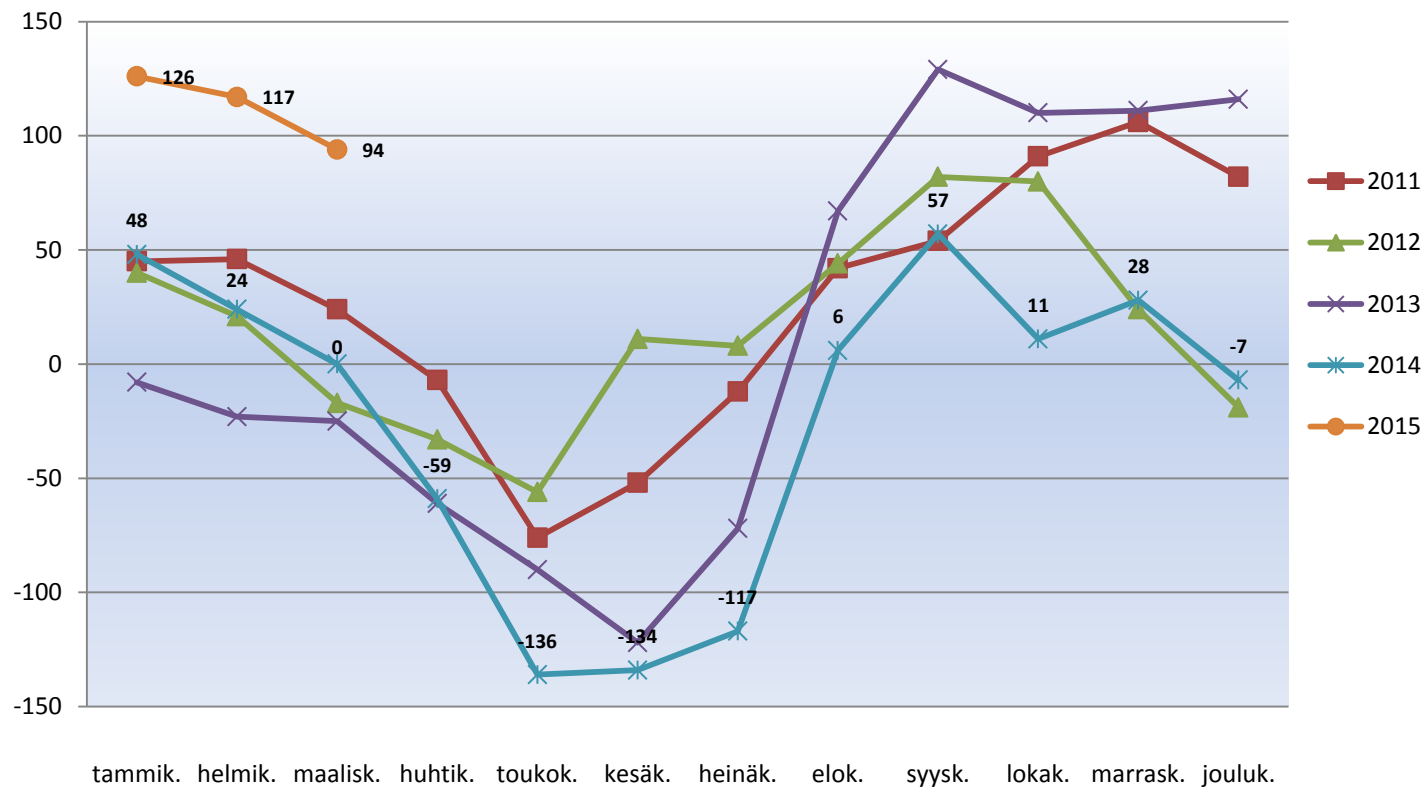
Mikkelin kaupungin väkiluvun kehitys 15 kuukauden aikajanaalla



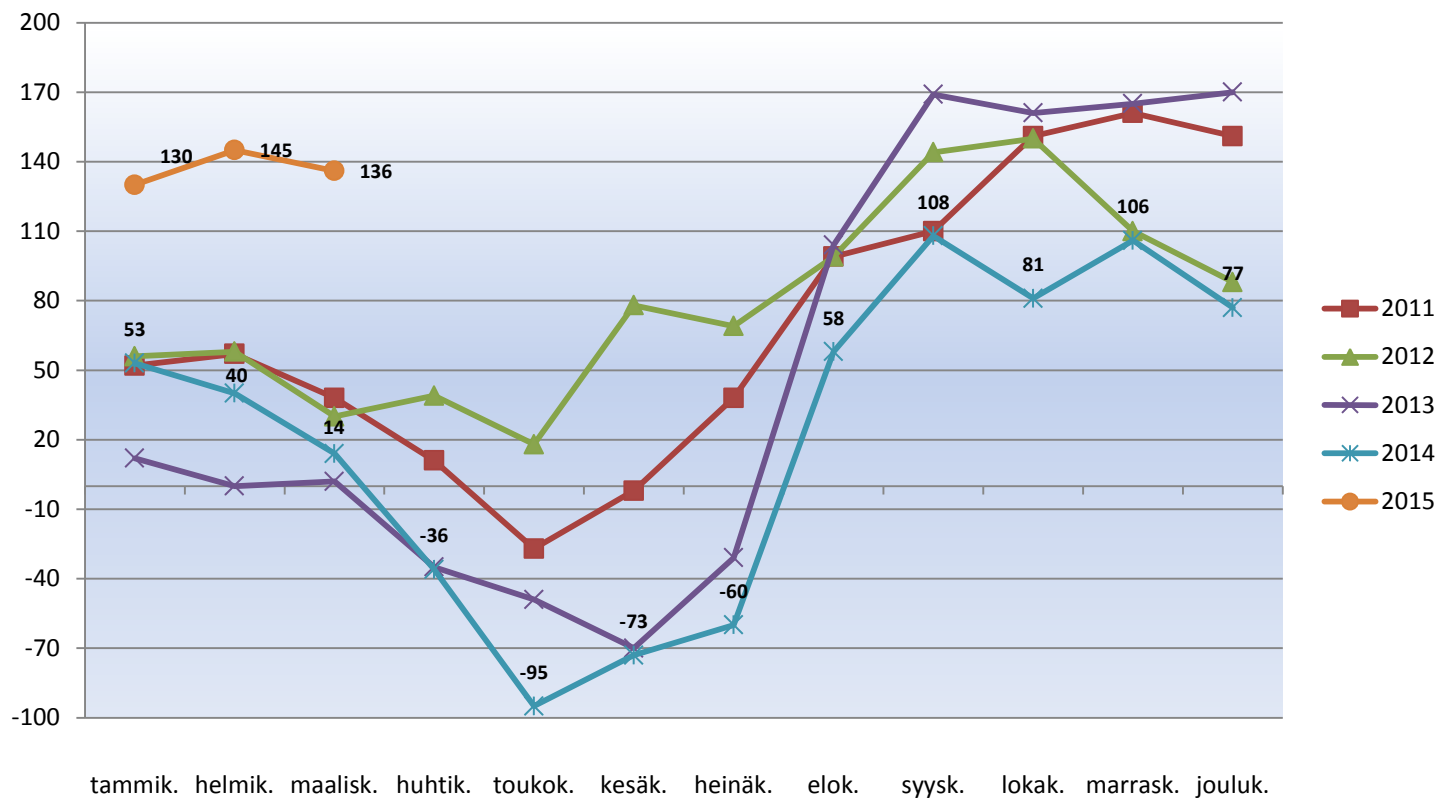
Mikkelin kaupungin absoluuttisen väkilukumäärän kuukausimuutos 15 kuukauden aikajanaalla



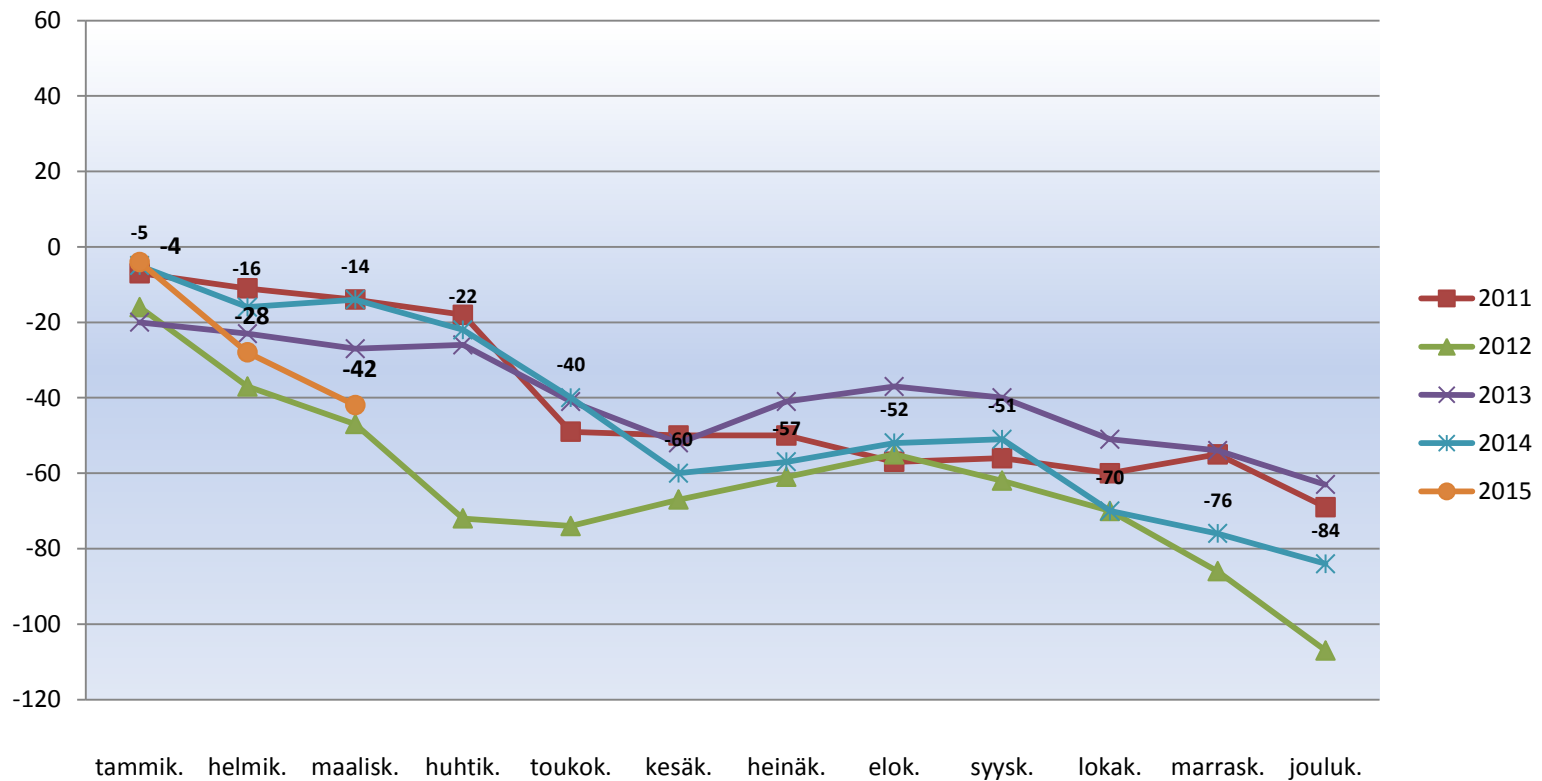
Mikkelin kaupungin väestön kokonaismuutoksen kehitys v. 2011-2015 (kumulatiivinen) (vuosille 2014 ja 2015 on laitettu luvut)



Mikkelin kaupungin muuttoliikkeen kehitys v. 2011-2015 (kumulatiivinen kokonaisnettomuutto) (vuosille 2014 ja 2015 on laitettu luvut)



Luonnollisen väestömuutoksen kehitys v. 2011-2015 kumulatiivinen (syntyneet ja kuolleet) (vuosille 2014-2015 on laitettu luvut)



Yhteenvetoa Mikkelin kaupungin väestötiedoista

- Väestönkehitykseen vaikuttaa merkittävästi työpaikat, ympäristö ja palvelut. Mikkelin kaupungin väkiluku oli vuoden 2014 alussa 54 635 (lopullinen väkiluku). Ennakkoväkiluku vuoden 2015 tammikuussa oli 54 726. Tammikuussa väkiluvun lisäys oli 125, suurin 10 vuoteen. Tammikuusta 2015 maaliskuuhun väkiluku pieneni 27 henkilöllä.
- Syntyvyys on ollut jo useita vuosia pienempää kuin kuolleisuus. Kehitys jatkuu samantyyppisenä.
- Muuttoliike nostaa väkilukumääriä (maassamuutto + siirtolaisuus).
- Kaupungin väestörakenne kokonaisuudessaan on viimeisen kymmenen vuoden aikana ollut melko vakaa. Tätä selittää pitkälti kaupungin elinkeinorakenne, mutta myös vakaa hallintorakenne. Suuria muutoksia puoleen eikä toiseen ole tapahtunut. Maaliskuu 2015 on kokonaisuutena positiivinen, hyvän tammikuun jälkeen. Maaliskuulle on tullut hieman laskua. Kokonaisuutena vuoden 2015 alku on ollut hyvä ja aika poikkeava verrattuna viiden vuoden lukuihin.
- Mm. Solmu-projekti on tehnyt hyvää työtä. Tämä näkyy mm. alkuvuoden väestönlisäyksessä, mikä on poikkeuksellinen 10 vuoteen. Projekti jatkuu vuoden 2016 syksyyn.

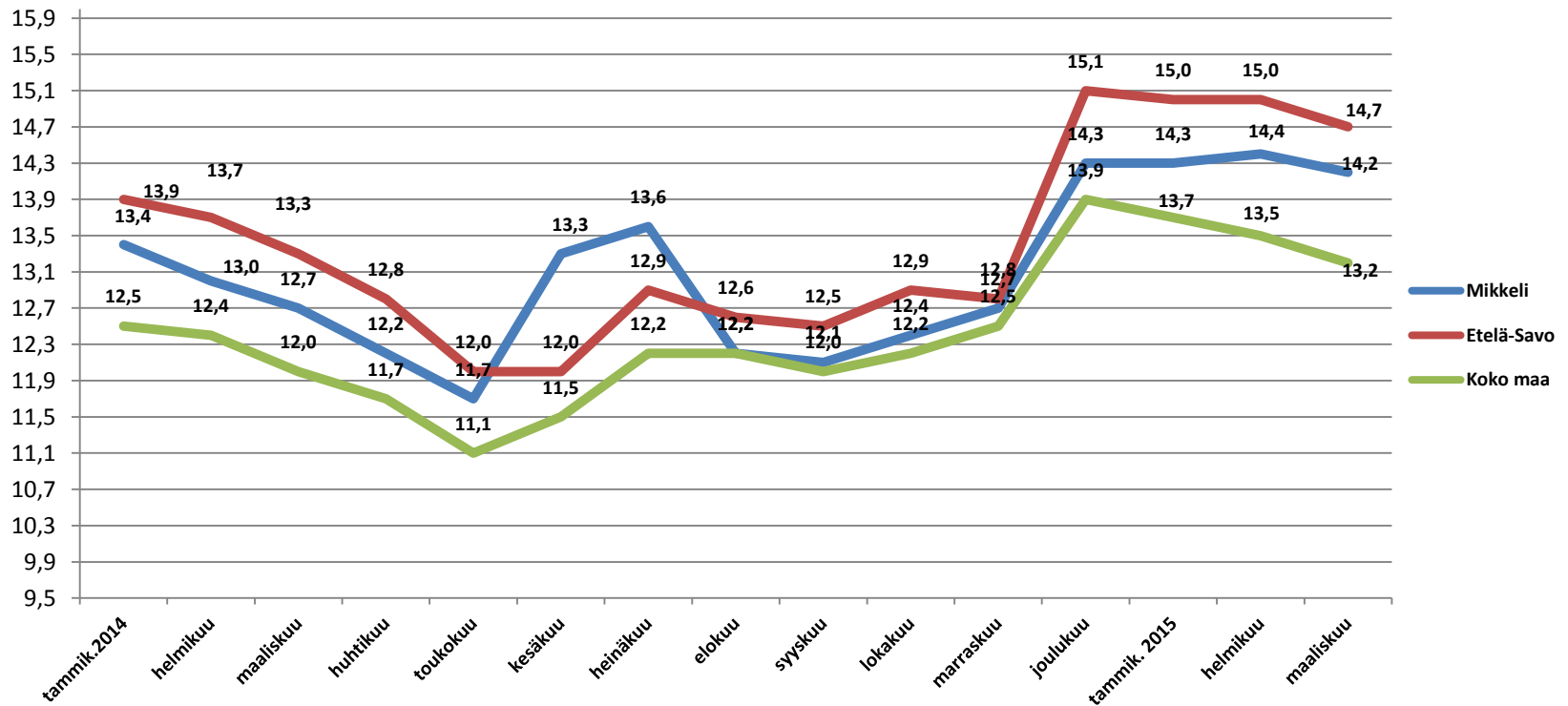
MIKKELIN KAUPUNGIN KESKEISET TYÖTTÖMYYSPROSENTIT 15 KUUKAUDEN AIKAJANALLA

Kaupungin työttömyysprosentit kuvataan tässä esityksessä suhteessa koko maahan ja Etelä-Savoön. Kuvaus kertoo myös valtakunnallisesta, yleisestä taloudellisesta tilanteesta. Lisäksi Mikkelin kaupungin työttömyysprosenttia kuvataan kokonaisuutena ja mikä osuus siitä on pitkäaikaistyöttömiä ja mikä osuus on alle 25-vuotiaita työttömiä.

Tilastointiin on otettu työttömyyslukujen kontekstiksi avoimet työpaikat Etelä-Savossa, mikä osuus niistä on Mikkelin seutukunnan ja mikä osuus Mikkelin kaupungin ja samalla periaatteella työttömien lukumäärä. Tilastoinnin toivotaan aukaisevan työllisyshoidon problematiikkaa monimuotoisena yhteiskunnallisena ilmiönä niin Mikkelin kaupungissa kun myös Etelä-Savossa ja koko maassa.

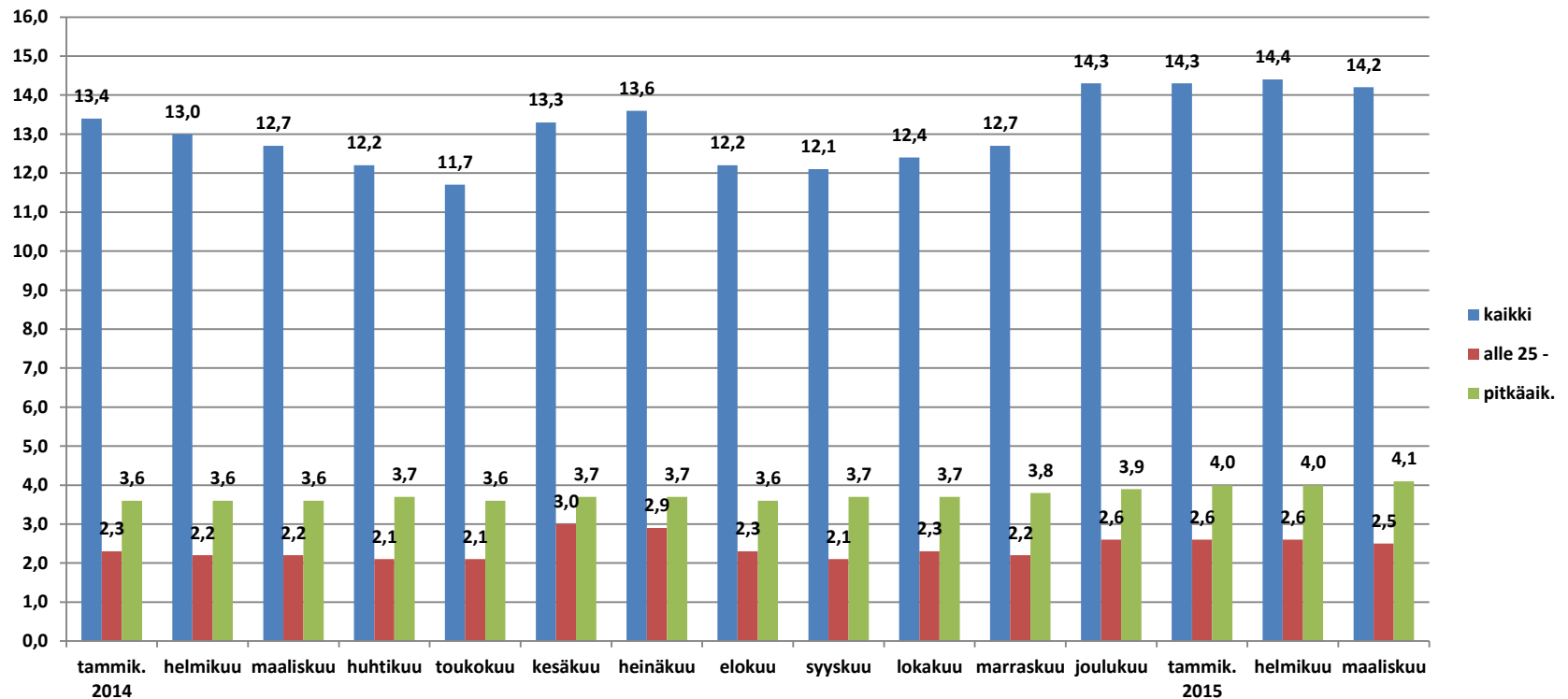


Mikkelin kaupungin työttömyysprosentin vertailu Etelä-Savon ja koko maan työttömyysprosenttiin



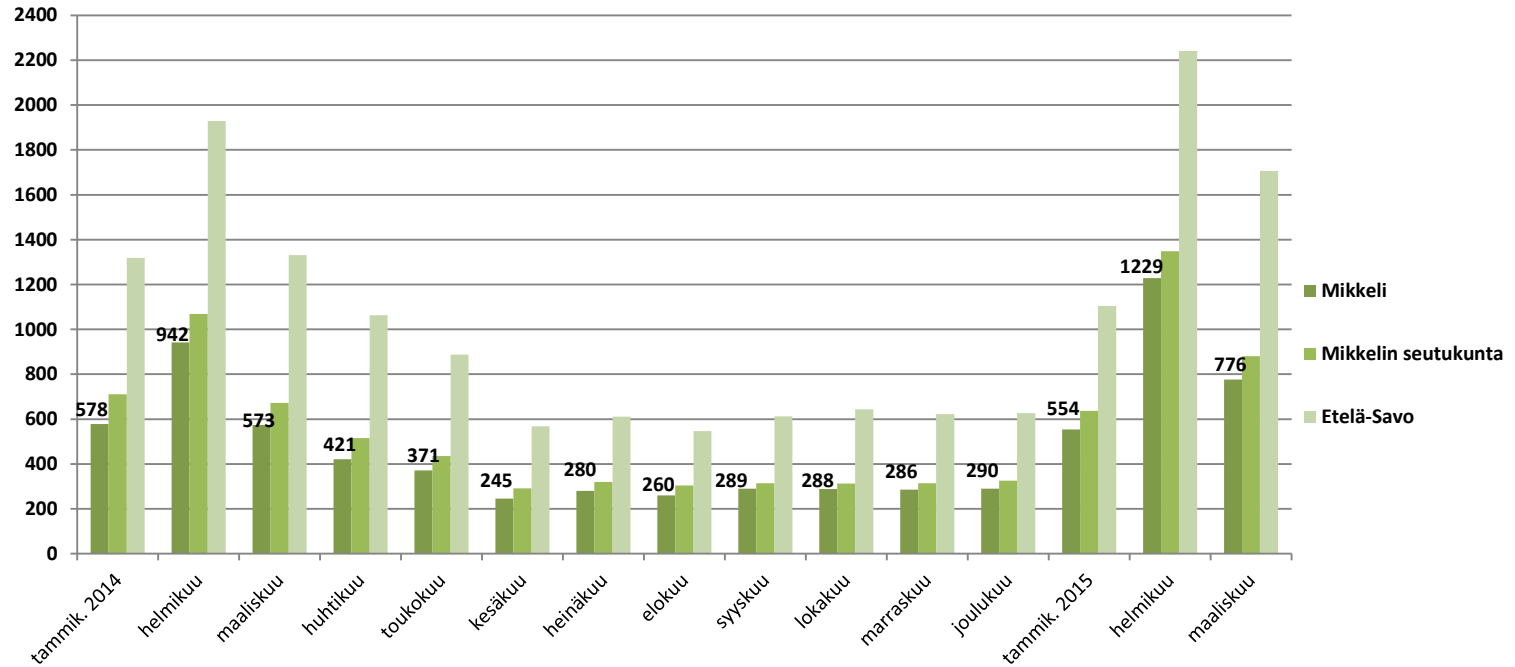
Mikkelin kaupungin työttömyysprosentin vertailu

Vertailussa on kaikki kaupungin työttömät, alle 25-vuotiaat ja pitkäaikaistyöttömät. Vertailu on tehty prosenttilukuna kussakin kuussa olevasta työvoimasta ja alle 25-vuotiaiden ja pitkäaikaistyöttömien osuudet ovat osa koko kaupungin työttömyysprosentista.



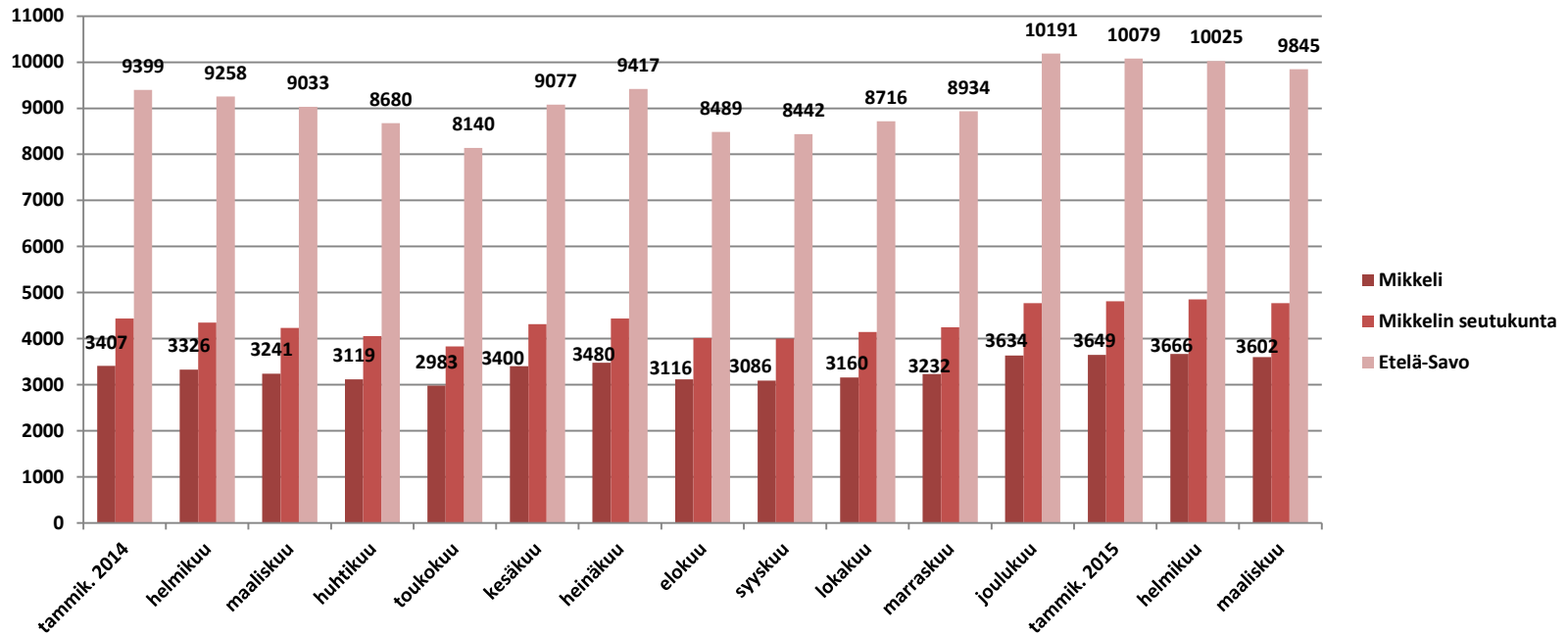
Avoimet työpaikat

Mikkelin seutukuntaan kuuluvat Mikkelä, Hirvensalmi, Kangasniemi, Mäntyharju, Pertunmaa ja Puumala. Etelä-Savoon kuuluvat Mikkelin seutukunta, Pieksämäen seutukunta ja Savonlinnan seutukunta, yhteensä 14 kuntaa. Tilastointiin on otettu kokonaisuutena Etelä-Savo, josta Mikkelin kaupungin osuus on kuvattu lukumäärinä.



Työttömien lukumäärä

Mikkelin seutukuntaan kuuluvat Mikkeli, Hirvensalmi, Kangasniemi, Mäntyharju, Pertunmaa ja Puumala.
Etelä-Savoon kuuluvat Mikkelin seutukunta, Pieksämäen seutukunta ja Savonlinnan seutukunta, yhteensä 14 kuntaa.
Tilastointiin on otettu kokonaisuutena Etelä-Savo, Mikkelin kaupunki ja Mikkelin seutukunta.



Yhteenveto työttömyysprosentista ja avoimista työpaikoista

Työttömien määrä on pysynyt edelleen korkeana.

Kaupungin työttömyysprosentti laski kahden prosentti-yksikön verran helmikuuhun 2015. Koko maahan verrattuna se on 1 %:n verran korkeampi ja Etelä-Savoon verrattuna 0,6 %-yksikköä matalampi.

Kaupungin alle 25-vuotiaiden työttömyysprosentti on laski helmikuuhun 0,1 %yksikköä. Pitkäaikaistyöttömien määrässä oli nousua 0,1 –prosenttiyksikön verran. Kokonaisuutena muutokset ovat melko pieniä, mutta suuntaa antavia.

Työllisyystilastojen vaihtelut kertonevat yleisestä taloudellisesta tilanteesta, mutta myös paikallisista toimenpiteistä. Tilastot kertonevat myös sen, että Mikkelin kaupungissa on melko vakiintunut yrityskulttuuri, johon vaikuttaa merkittävästi yleinen taloudellinen tilanne. Jos valtakunnassa menee paremmin, se näkyy meillä työllisyyslukuissa ja päinvastoin. Tilastointiin on lisätty avoimet työpaikat ja työttömien lukumäärä, kontekstina työttömyysprosentteille.

Avoimien työpaikkojen ja työttömien henkilölukumäärien kuvaamisessa tulee ottaa huomioon, etteivät nämä luvut korreloi suoraan esim. työmarkkinatuen kuntaosuusmaksuun. Avoimia työpaikkoja on puolet vähemmän kun ns. työmarkkinaosuuslistalla on henkilöitä.

Avoimiin työpaikkoihin vaikuttaa myös te-toimiston tilastointi. Te-toimisto tilastoi vuoden alussa laskennallisen arvion Etelä-Savon palkkatukimäärärahalla palkattavien henkilöiden lukumäärän. Vaikutusta on myös kesätyöpaikoilla. Tämä selittää vuosittaisen alkuvuoden tilastoinnin ”piikit”.

Työttömyyden hoidon kärkitavoite on yritykset ja niiden tarjoamat työpaikat.

Kunnan osarahoittaman työmarkkinatuen vertailu

Seuraamme kuukausittain jäljempänä olevassa kuviossa olevien kaupunkien maksamaa kunnan osarahoittamaa työmarkkinatukea. Kuvausluku on laskettu kunkin kaupungin kuntaosuusmaksu Kelalle jaettuna kunkin kuukauden ao. kaupungin ennakkoväkiluvulla.

Työmarkkinatuen maksuosuuksiin on tullut muutoksia 1.1.2015 lukien. Työmarkkinatuen kuntaosuutta kuvataan jäljempänä useammassa tasossa eli yhteenveto ja kuukausittainen vertailu.

Kunnan osarahoittamaa tukea maksetaan 1.1.2015 lukien seuraavilla periaatteilla:

- työttömyyden hoitoon yhteisvastuullisesti valtion eli Kelan kanssa
- kunnat maksavat 50 prosenttia siitä työmarkkinatuesta, jota myönnetään niille työttömille jotka ovat saaneet 300-499 , 500-999 tai yli 1000 päivää työmarkkinatukea
- Kunnan ja valtion maksuvelvollisuus lakkaa kun
 - * työtön on TE-viranomaisten päätöksellä tapahtuvassa työllistymistä edistävässä toimenpiteessä
 - * työllistymisen ajan tai työssäoloehdon (6kk) täytyessä
 - * asiakkaan menetettyä oikeutensa työmarkkinatukeen (huom. tällöin maksettavasta perustoimeentulotuesta valtio korvaa puolet)

Yleinen taloustilanne vaikuttaa työttömyysprosentteihin ja tätä kautta myös maksettavaan työmarkkinatuen osuuteen. Seuraavasta taulukosta voidaan päätellä jonkinasteisia toimenpiteitä ao. kaupungeissa. Mikkelin kaupungin toimenpiteet ovat oikeansuuntaisia. Työmarkkinatuen kuntaosuudet vuosille 2013 ja 2014 on laskettu keskiarvona.

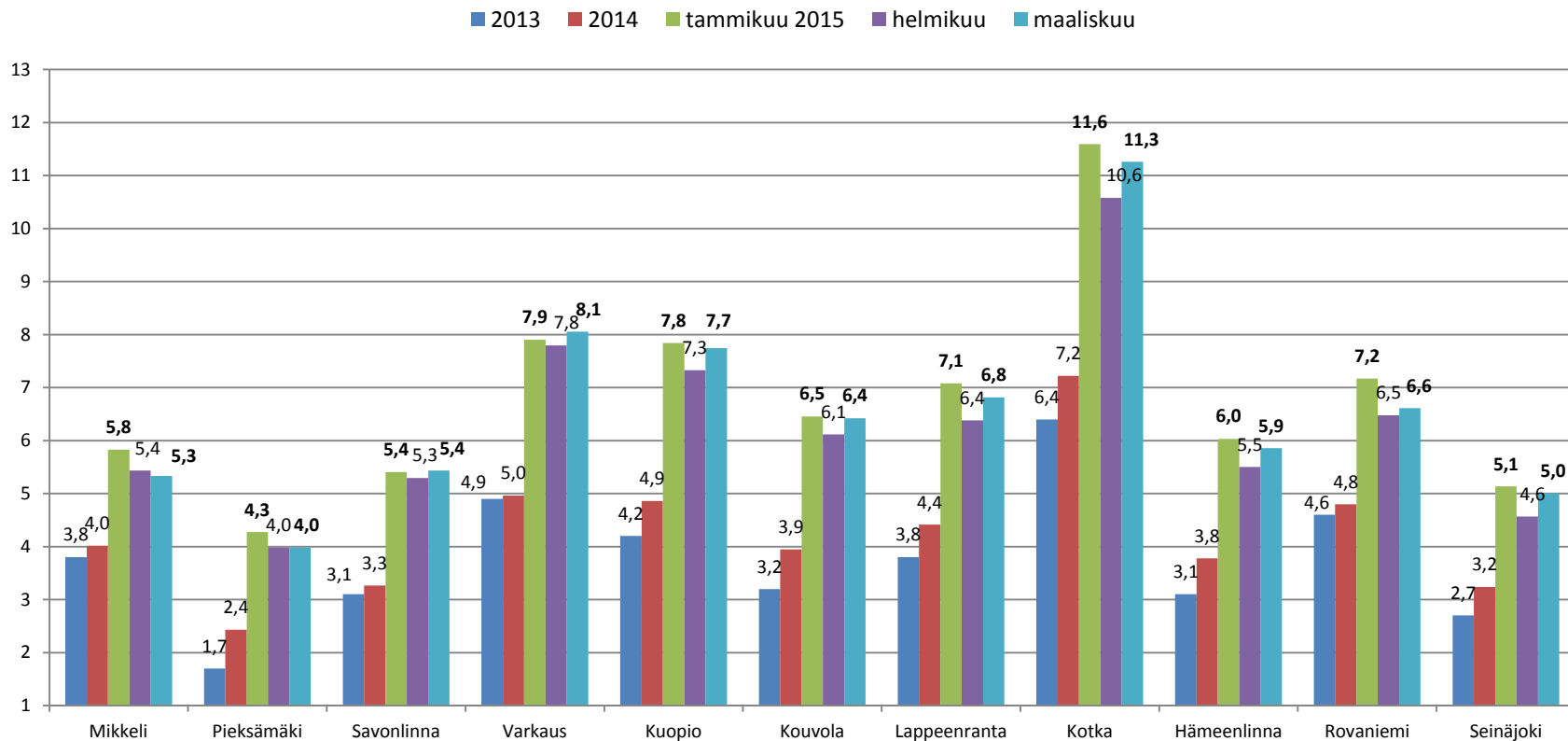
Vuoden 2015 alusta tilastoidaan kuukausittain työmarkkinatuen maksuosuudet 11 kaupungin osalta. Euroa/asukas ei ole enää suoraan verrannollinen edellisiin vuosiin, mutta antaa kuvaa siitä mitä työmarkkinaosuuden ja palkkatuen uudistukset tarkoittavat kunnan kustannuksena.

Kokonaisuutena Mikkelin kaupungin tilanne on vertailussa erittäin hyvä.

Vertailu 11 kaupungin työmarkkinatuen kuntaosuusmaksuista antaa kaupungin päättäjiille tietoa kokonaisuutena ja on taustana edellä oleviin työttömyyslukuihin.

Kunnan osarahoittama työmarkkinatuki

Vuosien 2013 ja 2014 luku on laskennallinen keskiarvo maksetusta kunnan osarahoittamasta työmarkkinatuesta per asukas. Tammikuusta 2015 lukien luvuissa on huomioitu työmarkkinatuen uudistus.

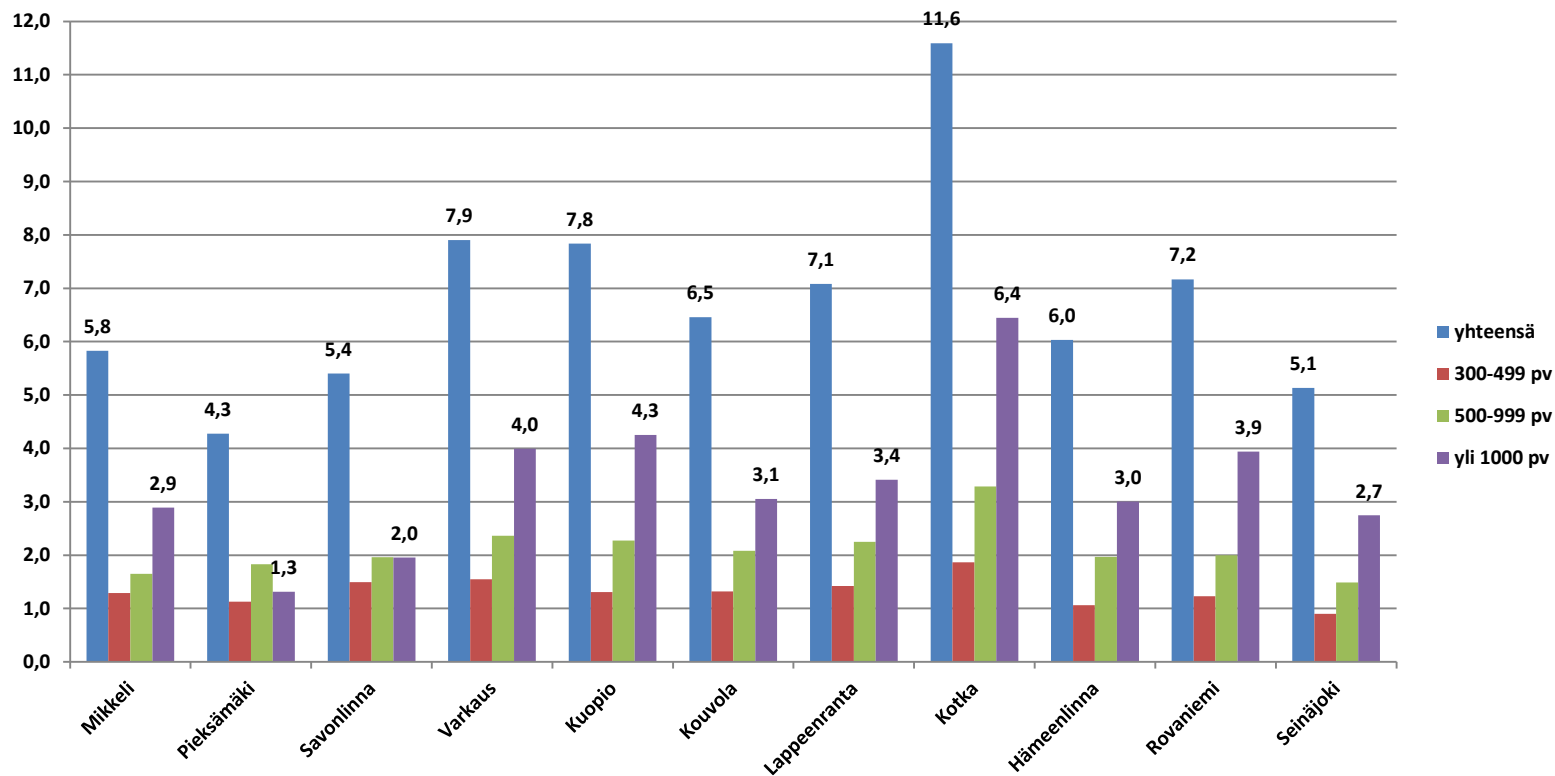


Kunnan osarahoittaman työmarkkinatuen uudistus

Vertailukaupunkien osuudet on kuvattu:

Koko kuntaosuus ja mikä niistä on alle 500-päivää työttömänä, yli 500 päivää ja mikä yli 1000 –päivää työttömänä olleita tammikuussa 2015 e/per asukas jälkeen. Kuvaus kertoo suhteista.

Tammikuu 2015

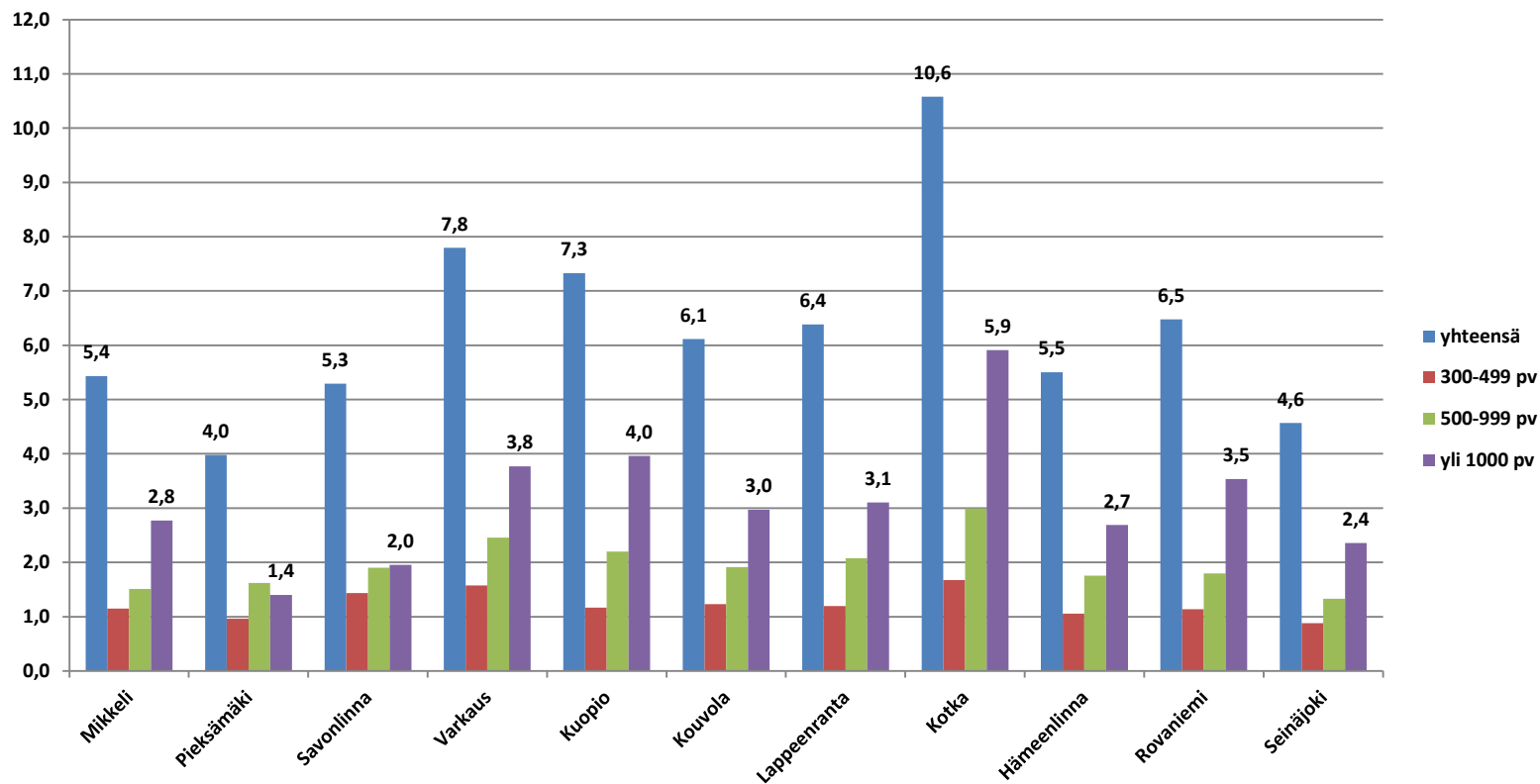


Kunnan osarahoittaman työmarkkinatuen uudistus

Vertailukaupunkien osuudet on kuvattu:

Koko kuntaosuus ja mikä niistä on alle 500-päivää työttömänä, yli 500 päivää ja mikä yli 1000 -päivää työttömänä olleita helmikuussa 2015 e/per asukas jälkeen. Kuvaus kertoo suhteista.

Helmikuu 2015

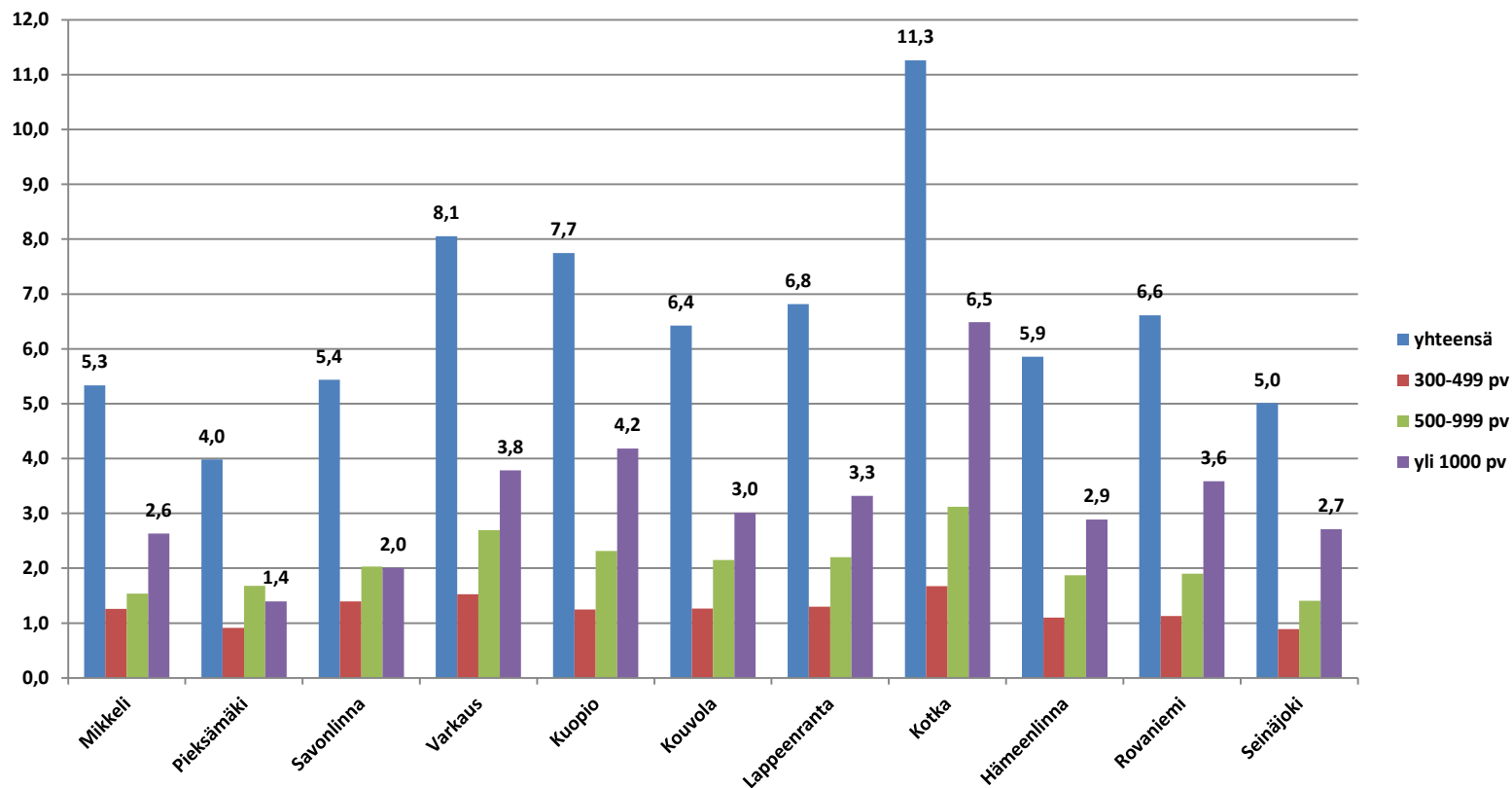


Kunnan osarahoittaman työmarkkinatuen uudistus

Vertailukaupunkien osuudet on kuvattu:

Koko kuntaosuus ja mikä niistä on alle 500-päivää työttömänä, yli 500 päivää ja mikä yli 1000 -päivää työttömänä olleita helmikuussa 2015 e/per asukas jälkeen. Kuvaus kertoo suhteista.

Maaliskuu 2015



Yhteenveto työmarkkinatuen kehityksestä 1.1.2015 lukien 11 kaupungin osalta

Mikkelin kaupungin työllisyshoidon toimenpiteet ovat oikeansuuntaisia. Kokonaisuutena tammikuusta maaliskuuhun euro/asukas on laskenut 0,5 %-yksikköä. Yli 1000 päivää työttömänä olleiden määrä on laskenut 0,3 %-yksikköä.

Alueiden suuret keskukset ns. keräävät asukaskuntaa, joiden työllistämässä on omat haasteensa.

Vertailu kertoo maksuosuuksista per kuntalainen. Mikkelin kaupunki on pärjännyt tässä vertailussa erinomaisesti.