

RUOKA- JA PUHTAUSPALVELUSELVITYS

Mikkelin kaupunki ja Etelä-Savon Sairaanhoidopiiri

6.11.2014

Ohjausryhmä:

puheenjohtaja Ari Liikanen, Mikkelin kaupunki
varapuheenjohtaja Veli Matti Thure, Etelä-Savon sairaanhoidopiiri
sihteeri Mia Hassinen, Mikkelin kaupunki
Airi Mattila, Mikkelin kaupunki
Marjukka Hokkanen, Etelä-Savon sairaanhoidopiiri
Ritva Hokkanen, Etelä-Savon sairaanhoidopiiri
Sirpa Hakkarainen, JHL 525
Sari Rautiainen, JHL 146
Sari Häkkinen, Jyty

SISÄLTÖ

1	JOHDANTO	1
2	NYKYTILAN KUVAUS	1
2.1	MIKKELIN KAUPUNGIN RUOKA- JA PUHTAUSPALVELUT	1
2.1.1	Palvelut.....	1
2.1.2	Henkilöstö.....	2
2.1.3	Hallinto	3
2.1.4	Talous	4
2.2	ETELÄ-SAVON SAIRAANHOITOPiIRIN TOIMITILA- JA RUOKAPALVELUT	5
2.2.1	Palvelut.....	5
2.2.2	Henkilöstö.....	7
2.2.3	Hallinto	8
2.2.4	Talous	8
3	YHDISTETTY ORGANISAATIO.....	9
3.1	ORGANISAATIOVAIHTOEHDOT	9
3.1.1	Mikkelin kaupunki tuottaa palvelut sekä kaupungille että sairaanhoitopiirille	9
3.1.2	Liikelaitoskuntayhtymä	9
3.1.3	osakeyhtiö	10
3.1.4	Liikelaitoskuntayhtymän ja osakeyhtiön erot	11
3.2	SIIRTYVÄ HENKILÖSTÖ.....	14
3.3	PALVELUT.....	14
3.4	TILAT	15
3.5	TALOUS	15
4	YHTEENVETO JA JOHTOPÄÄTÖKSET	16
4.1	VÄLITTÖMÄSTI POISTETTAVISSA OLEVAT PÄÄLLEKKÄISYYDET	16
4.2	TULEVAISUUDEN MAHDOLLISUUKSIA	17
4.3	KUNTA-ALAN UNIONIN LAUSUNTO RUOKA- JA PUHTAUSPALVELUSELVITYKSEEN	18
4.4	JOHTOPÄÄTÖKSET.....	19

LIITTEET

1 JOHDANTO

Mikkelin kaupunginvaltuuston hyväksymän talouden ja toiminnan tasapainottamisohjelman yhtenä tavoitteena on kaupungin hallintorakenteen muuttaminen. Lisäksi kaupunginhallitus on edellyttänyt, että kaupungin konsernipalveluiden tulee selvittää yhteistyössä Etelä-Savon sairaanhoitopiirin kanssa, millä tavoin molempien organisaatioiden tukipalvelutoimintoja voitaisiin yhdistää. Vastaavan toimeksiannon on saanut sairaanhoitopiirin tukipalvelujohtaja sairaanhoitopiirin johtajalta. Näiden toimeksiantojen perusteella on perustettu ohjausryhmä, joka kokoontui ensimmäisen kerran kesäkuussa 2014. Kokouksessaan määritteli selvityksen kohteeksi ruoka- ja puhtauspalveluiden järjestämisen uudella yhteisellä tavalla. Tavoitteeksi ohjausryhmä asetti, että yhteistyön hallinnolliset mallit voitaisiin käsitellä kaupungin ja sairaanhoitopiirin valtuustoissa loppusyksystä 2014.

Toimeksiantojen jälkeen maaliskuussa 2014 sosiaali- ja terveydenhuollon palvelurakennemuutokseen tuli uusi valtakunnallinen linjaus. Suomeen perustetaan viisi sosiaali- ja terveydenhuollon palvelualueita, joilla on palveluiden järjestämisvastuu. Uuden linjauksen mukaan sote-alue päättää tuottamisvastuun antamisesta kunnalle ja kuntayhtymälle, jolla on tuottamisvastuun edellyttämä oma henkilöstö ja muut voimavarat. Koska uudistustyö on ollut kesken tukipalveluselvityksen aikana, on asia huomioitu ohjausryhmän johtopäätöksissä.

Tässä raportissa kuvataan vaihtoehtoiset hallinnolliset mallit yhteisen ruoka- ja puhtauspalveluiden järjestämiseen.

2 NYKYTILAN KUVAUS

2.1 MIKKELIN KAUPUNGIN RUOKA- JA PUHTAUSPALVELUT

2.1.1 PALVELUT

Ruoka- ja puhtauspalvelut tarjoaa palvelusopimusten mukaisia palveluita päiväkodeissa, kouluilla, palvelutaloissa, henkilöstöravintoloissa sekä erilaisissa julkisissa tiloissa koko Mikkelin alueella, yhteensä 96 eri kiinteistössä. Tarkempi kiinteistökohtainen kuvaus tuotettavista palveluista, asiakasmääristä ja siivottavasta pinta-alasta on liitteessä 1.

Ruokapalvelut

Mikkelin ruoka- ja puhtauspalvelun henkilöstöä työskentelee yhteensä 54 keittiössä, joista valmistuskeittiöitä on 24, palvelukeittiöitä 26 ja jakelukeittiöitä 4. Suurin valmistuskeittiö on keskuskeittiö Isopata, jossa valmistetaan päivittäin noin 5 800 annosta. Keittiöistä päiväkoteja on 25, kouluja 21, vanhustaloiden palvelutaloja ja päivätoimintayksiköitä 8 ja henkilöstöravintoloita 2. Lisäksi ruokaa toimitetaan 42 toimituspisteeseen, joissa ko. yksikön henkilöstö vastaa ruoan tarjoiluun liittyvistä tehtävistä. Tämän lisäksi valmistetaan yksittäispakattuja, kotiin vietäviä kotieriapalveluaterioita noin 360 kpl/pv. Koulupäivinä valmistetaan yhteensä 8 800 lounas- ja päivällisateriaa.

Ruoka- ja puhtauspalvelut vastaa myös Mikkelin kaupungin edustustarjoilusta ja kokouspalveluista.

Käytössä on yhteensä seitsemän erilaista 7 viikon kiertävää ruokalistaa, joiden kaikkien runkona on alakoulujen lounaslista. Eri asiakassegmenttien erilaisten tarpeiden ja makumieltymysten mukaan ruokalistaa muokataan vastaamaan kunkin asiakasryhmän tarpeita (esim. päivähoito: tarve aamupala, lounas, välipala vrt. koulu: lounas vrt. palvelutalo: päivän kaikki ateriat). Vuosittain tuotetaan yhteensä noin 2,5 milj. ateriasuoritetta. Keskiarvohinta vaihtelee välillä 2,19 – 4,42 €/suorite riippuen tuotantotavasta sekä tarjottavan palvelun ja ruoan sisällöstä ja laajuudesta.

Puhtauspalvelut

Ruoka- ja puhtauspalvelut vastaa 96 Mikkelin kaupungin kiinteistön siivouksesta joko omana työnä tai ostopalveluna. Siivottava kokonaispinta-ala on yhteensä noin 145 000 m². Tilahuoltajien työhön kuuluvat työkohteensa päivittäin ja harvemmin tehtävät ylläpitosiivouksen tehtävät. Eri kiinteistöjen perussiivoustarve arvioidaan vuosittain ja merkittävä osa siitä tehdään oman henkilöstön voimin.

Ostopalvelua käytetään erityisesti kohteissa, joissa päivittäin siivoustarve on vähäinen tai harvoin tehtävä. Lisäksi ostopalveluna hoidetaan joitakin suuria kiinteistöjä, jotka siivottavuudeltaan ovat haasteellisia. Ostopalvelun osuus siivottavasta kokonaispinta-alasta on noin 22 % (32 000 m²) ja henkilötyövuosina 13,46 htv. Rahallisesti oston arvo on noin 42 000 €/kk alv. 0 %.

Yhdistetty keittiö- ja siivoustyö

Ruoka- ja puhtauspalvelun työntekijöistä 41 (18 %; tilanne elokuu 2014) tekee sekä keittiö- että siivoustyötä. Yhdistelmätyötä tehdään kouluilla, päiväkodeissa ja virastoissa.

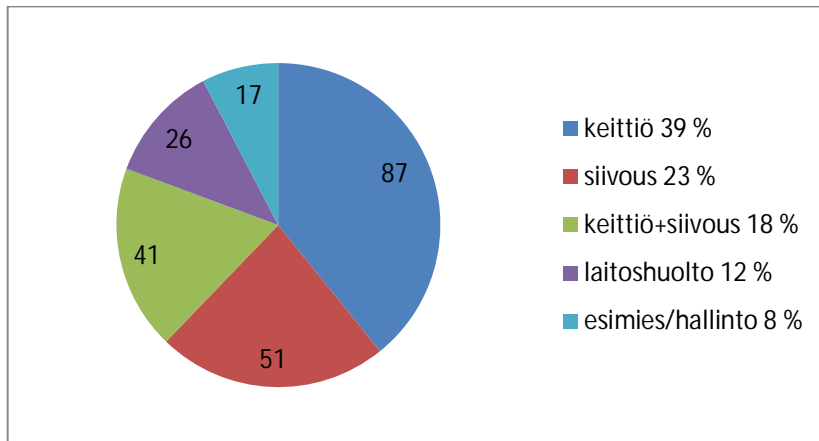
Laitoshuolto

Laitoshuollon tehtäviin kuuluvat terveyskeskussairaalan osastojen ja akuuttiosastojen puhtaus- ja ruokapalvelutehtävät sekä vuodehuolto. Ateriat ostetaan Mikkelin keskussairaalan ravintokeskuksesta, joka toimittaa ne keskitettynä ruoanjakeluna osastoille.

2.1.2 HENKILÖSTÖ

Määrä ja ikärakenne

Mikkelin ruoka- ja puhtauspalveluissa on yhteensä 222 vakanssia, joista 27 on osaikaisia (tilanne 25.8.2014). Henkilöstöstä 87 tekee keittiötyötä, 51 siivousta, 41 yhdistettyä keittiö- ja siivoustyötä, 26 laitoshuoltoa ja 17 toimii esimies- tai toimistotehtävissä.



Kuva 1. Mikkelin ruoka- ja puhtauspalveluiden henkilöstörakenne

Henkilöstöstä kolme on miehiä, muut naisia. Keski-ikä on 51,8 vuotta, josta alle 30-vuotiaita on 6 % ja yli 55-vuotiaita 47 %. Vuonna 2014 henkilökohtaisen eläkeiän saavuttaa 13 nykyistä työntekijää ja vuosina 2015 – 2018 yhteensä 26 työntekijää.

Tehtävänimikkeet ja palkkatasot

Ruoka- ja puhtauspalveluhenkilöstöltä edellytetään vähintään ammatillista perustutkintoa tai muuta soveltuvaa koulutusta. Esimiestehtäviin edellytetään tehtävästä riippuen vähintään ruoka- tai puhtauspalvelualan opistoasteen esimieskoulutusta tai soveltuvaa korkeakoulututkintoa.

Eri tehtävänimikkeille on määritetty työn vaativuuden perusteella useampia palkkatasoja. Alla on lueteltu käytössä olevat tehtävänimikkeet ja tehtäväkohtainen alin palkkataso ilman sivukulua:

keittiö:

- ruokapalvelutyöntekijä (29 kpl), alkaen 1735,69 €
- ruokapalveluvastaava (14 kpl), alkaen 1762,34 €
- suurtalouskokki (41 kpl), alkaen 1806,89 €
- dieetikokki (2 kpl), varastotyöntekijä (1 kpl), alkaen 1947,14 €

siivous ja laitoshuolto:

- tilahuoltaja (51 kpl), alkaen 1716,53 €
- laitoshuoltaja (26 kpl), alkaen 1735,69 €

yhdistetty keittiö- ja siivoustyö:

- palvelutyöntekijä (29 kpl), alkaen 1757,58 €
- palveluvastaava (12 kpl), alkaen 1788,28 €

esimies- ja hallinto:

- palvelujohtaja, palvelupäällikkö, kehityssuunnittelija, palvelusuunnittelija, tuotantosuunnittelija, alkaen 2640,72 €
- palveluesimies (8 kpl), ruokapalveluesimies (2 kpl), alkaen 2207,69 €
- toimistosihteerit (2 kpl), alkaen 2070,00 €

2.1.3 HALLINTO

Mikkelin ruoka- ja puhtauspalvelut on konsernipalveluihin kuuluva, Mikkelin kaupunginhallituksen alainen nettobudjetoitu tulosityksikkö.

Yksikön johtajana toimii palvelujohtaja. Hänen sijaisenaan ja henkilöstöasioista vastaavana toimii palvelupäällikkö. Toiminnan kehittämistä vastaavat kehityssuunnittelija (vastuualueena ruokapalvelut ja viestintä), palvelusuunnittelija (vastuualueena puhtauspalvelut) sekä tuotantosuunnittelija (vastuualueena seudullinen ruokalista-suunnittelu).

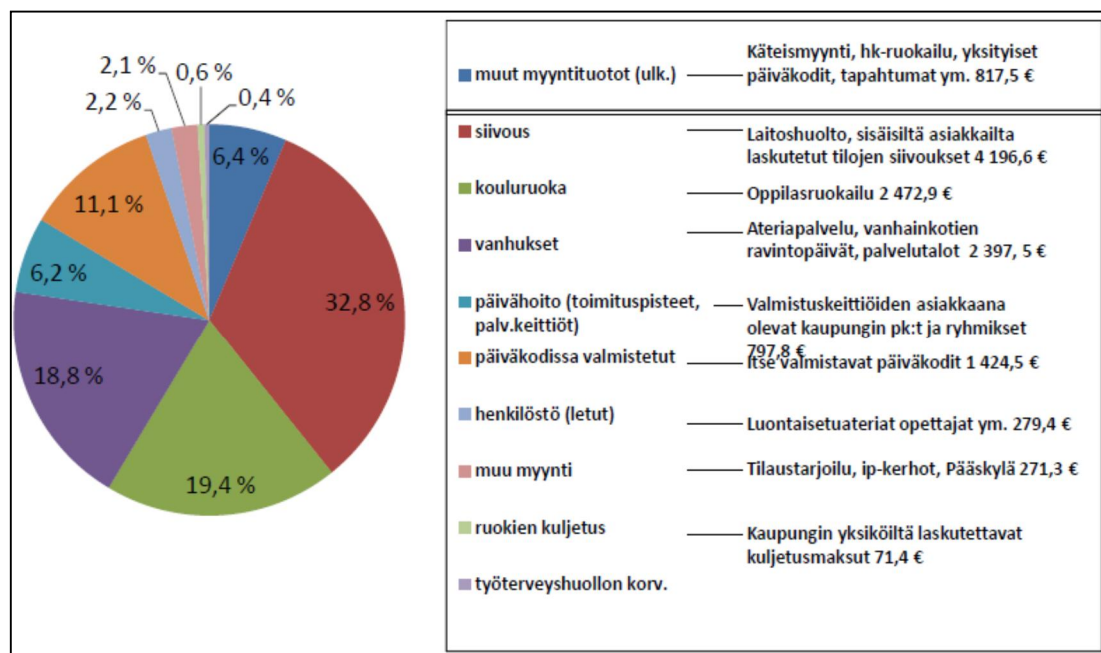
Toimistotehtäviä hoitaa kaksi toimistosihteerä, joista toisen vastuualueena on taloushallinto ja toisen henkilöstöhallinto.

Lähiesimiehinä toimii 10 esimiestä, jotka vastaavat päivittäisestä työnjohdosta omalla vastuualueellaan. Yksikkö koostuu tiimeistä, jotka lähiesimiehensä johdolla vastaavat alueensa ruoka- ja puhtauspalveluista (Liite 2 Organisaatio). Useat työntekijät tekevät sekä keittiö- että siivoustyötä.

2.1.4 TALOUS

Tulorakenne

Vuoden 2014 talousarvion mukaan ruoka- ja puhtauspalveluiden tuloiksi on arvioitu lähes 12,8 milj. euroa, josta sisäisen tulon osuus on 93,6 % ja ulkopuolisen myynnin osuus 6,4 %. Ruokapalveluiden osuus tuloista on 46,7 % (5,9 milj. euroa), puhtauspalveluiden 32,8 % (4,2 milj. euroa) ja päivähoiton 14,6 % (1,8 milj. euroa). Hallinnolla ei ole säännöllistä tulokertymää. Hallinnolle tuloja kertyy vain satunnaisesta asian- tuntijapalveluiden myynnistä.

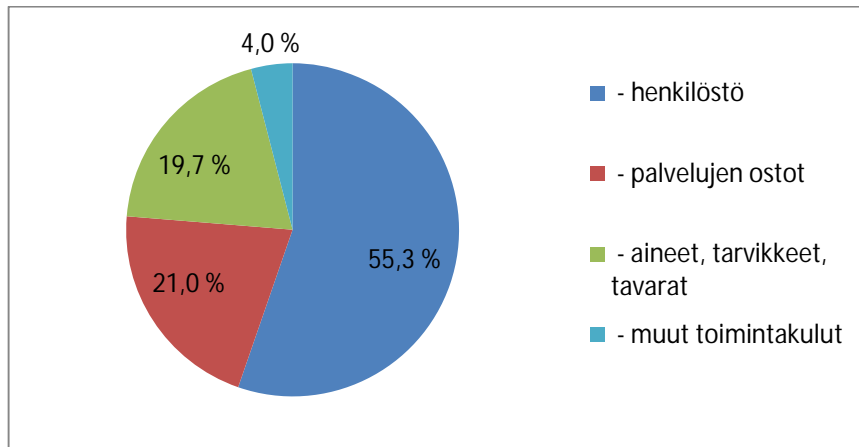


Kuva 2. Mikkelin ruoka- ja puhtauspalveluiden tulorakenne TA2014

Menorakenne

Vuoden 2014 talousarviossa ruoka- ja puhtauspalveluiden menoiksi on arvioitu 12,9 milj. euroa, josta henkilöstökulujen osuus on yli 55 %. Lähes samankokoiset kuluerät, noin 20 % kaikista menoista, ovat palvelujen ostot sekä aineet, tarvikkeet ja tavarat. Menot sisältävät poistoja lukuun ottamatta kaikki toiminnasta aiheutuvat kustannuk-

set. Mikkelin kaupungin kaikista menoista ruoka- ja puhtauspalveluiden osuus on 3,2 %.



Kuva 3. Ruoka- ja puhtauspalveluiden kulurakenne TA2014

Aineista, tarvikkeista ja tavaroista eniten kustannuksia aiheuttavat elintarvikkeet (84 %) sekä pesu- ja puhdistusaineet (8 %). Muut toimintakulut koostuvat lähinnä sisäisestä tilavuokrista (509 300 eur/4 % vuonna 2014).

Palveluiden ostoista suurimmat kuluerät aiheutuvat palveluliikkeeltä ostettavasta siivouksesta, Etelä-Savon sairaanhoitopiiriltä ostettavista aterioista, logistiikkayrityksiltä ostettavista ruokien kuljetuksista (288 000 eur/2,2 %), Kunnan Taitoalta ostettavista taloushallinnon palveluista, Kuntien Tieralta ostettavista tietohallinnon palveluista, työterveyspalveluista sekä henkilöstövuokrauksesta.

2.2 ETELÄ-SAVON SAIRAANHOITAPIIRIN TOIMITILA- JA RUOKAPALVELUT

2.2.1 PALVELUT

Siivouspalvelut

Sairaalahuoltajan tehtävät koostuvat siivoustyöstä sekä ruoka- ja vuodehuoltotehtävistä Mikkelin keskussairaalaissa ja Moisioin sairaalassa.

Ruokahuoltotehtävät sisältävät valmiiden annosten jakamista potilaille. Etelä-Savon sairaanhoitopiirissä toimii keskitetty ruuanjakelu, jossa potilasruoka tulee ravintokeskuksesta valmiina, kuumina annoksina. Sairaanhoitajat tallentavat ruokavaliotiedot kunkin potilaan potilastietoihin tulohaastattelun yhteydessä. Ravintokeskus toimittaa potilasruuan potilastietojen mukaisesti.

Vuodehuoltotehtäviin kuuluu likaisten vuodevaatteiden kerääminen pyykkiin, potilassängyjen puhdistaminen ja puhtaaksi petaaminen. Varsinaisia hoitotehtäviä sairaalahuoltajat eivät tee.

Toimitilapalvelut tuotetaan päiväaikaan pääosin kahdessa vuorossa, seitsemänä päivänä viikossa. Yöaikaan toimitilapalvelutehtävät toteutetaan päivystystyönä päivystyspoliklinikalla ja leikkaus- ja anestesiaosastolla.

	siivous	perussiiv.	ruokahuol.	vuodehuol.
20 SOMAATTISET PALVELUT	%	%	%	%
os.24	52,1	1,4	36,2	10,3
os.34+ccu	47,2	1,4	37,0	14,4
os.11	51,4	1,3	45,2	2,1
os.21	53,9	1,7	29,4	15,0
os.33	41,0	2,0	44,0	13,0
os.22	39,8	2,2	46,2	11,8
Päivystysosasto ja- pkl	64,8	1,4	20,2	13,6
30 PSYKIATRISET PALVELUT				
os.1	72,6	1,6	24,4	1,4
os.2	49,6	0,9	48	1,5
os.5	95,7	4,3	0	0
os.7	87,5	2,2	9,3	1
os.9	88,4	2,2	6,8	2,6

Kuva 4. Sairaalahuoltajien työtehtävien jakautuminen vuodeosastoilla.

Siivouspalvelut vastaavat Mikkelin keskussairaalan ja Moision sairaalan tilojen siivouksesta. Siivottava kokonaispinta-ala on yhteensä noin 72 000 m². Siivous- ja ruokapalveluissa on tehty palvelusopimukset Etelä-Savon sairaanhoitopiirin kuntayhtymän ja sairaalan yksiköiden kanssa.

Siivoustyötä ostetaan ostopalveluina sairaanhoitopiirin vuokrattuihin tiloihin seitsemään kohteeseen (Mikkelissä 5 ja Pieksämäellä 2). Rahallisesti oston arvo on noin 70.000 €/v. alv 0 %.

Ruokapalvelut

Ravintokeskuksessa valmistetaan kaikki päivän ateriat aamupalasta iltapalaan seitsemänä päivänä viikossa Mikkelin keskussairaalan, Moision sairaalaan ja Mikkelin kaupungin terveyskeskussairaalaan. Keskussairaalan vuodeosastojen potilaille valmistetaan 200 annosta/ateria, Moioon viedään ruoka 80 potilaalle ja terveyskeskussairaalaan 100 potilaalle. Lisäksi päiväyksiköissä (mm. silmätaudit, leiko, tiputusyksikkö, dialyysi) tarjotaan aterioita tai välipaloja potilaille. Ruokaa valmistetaan henkilökunnalle Mikkelin keskussairaalassa arkisin 350 ja viikonloppuisin 80 työntekijälle. Moioon henkilökunnalle valmistetaan ruokaa arkisin 50 ja viikonloppuisin 20 työntekijälle. Terveyskeskussairaalan henkilökunta ruokailee Moision sairaalassa, joten ne luvut sisältyvät Moision ruokailijoihin. Arkipäivisin valmistetaan yhteensä 1 160 lounas- ja päivällisateriaa.

Käytössä on 5 viikon kiertävä ruokalista, joka on suunniteltu yhteistyössä ravitsemusterapeutin kanssa. Vuodeosastoilla tarjoillaan potilaille aamupala, lounas, päiväkahvi, päivällinen ja iltapala jokaisen potilaan erityisruokavalio huomioiden.

Ruokapalveluiden sisällä toimii myös äidinmaitokeskus, jossa valmistetaan ja käsitellään vastasyntyneille äidinmaitoa vuodeosastojen tilausten mukaan. Äidinmaitokeskus huolehtii osasto 21 ja vauvatehon tuttien ja tuttipullojen käsittelyyn.

Suoritemäärä on n. 750 000 suoritetta vuodessa. Suoritemäärä on laskenut vuodesta 2009 n. 17 %. Erityisesti alenemiseen on vaikuttanut terveyskeskusosastojen ja Moi-

sion sairaalan alentuneet potilasmäärät. Keskimääräinen suorittekustannus on n. 3,95 €. Myös potilaskanttiin ja puhelinvaihte ovat ruokapalveluiden toimintaa.

2.2.2 HENKILÖSTÖ

Toimitilapalveluiden henkilöstön määrä ja ikärakenne

Toimitilapalveluissa työskentelee sairaalahuoltajia, vaatteistonhoitaja ja heidän esimiehet. Sairaalahuoltajien vakansseja on 92 ja vaatteistonhoitajia 1 sekä esimiehiä 4, yksi esimiehistä keskittyy erityisesti laadunvarmistukseen.

Yksi Moision sairaalan sairaalahuoltajista työskentelee alueellisessa apuvälineyksikössä, jossa hänen pääasiallisena työtehtävänä on apuvälineiden puhdistus. Lisäksi Moisiossa yhden sairaalahuoltajan työajasta 60 % on lähetin työtä ja 40 % sairaalahuoltajan työtä.

Kaikki toimitilapalveluiden henkilöt ovat naisia. Sairalahuoltajien keski-ikä on 51,4 vuotta. Sairauspoissaoloja on keskimäärin 12 kalenteripäivää/henkilö. Henkilökohtaisen eläkeiän vuosina 2015 – 2018 saavuttaa 16 työntekijää.

Ruokapalveluiden henkilöstön määrä ja ikärakenne

Ruokapalveluissa työskentelee ravitsemispäällikkö ja 2 ravitsemistyönjohtajaa. Ruokapalveluissa on 4 keittäjän vakanssia ja 34 ravitsemistyöntekijää. Potilaskanttiinissa työskentelee 4 ravitsemistyöntekijää ja kanttiininhoitaja. Puhelinvaihteen 3 puhelunvälittäjää kuuluvat ruokapalveluiden henkilöstöön, koska työskentelevät myös kanttiinissa. Yhden ravitsemisterapeutin työpanoksesta 30 % on ruokapalveluiden käytössä.

Ruokapalveluiden henkilöstöstä 2 on miehiä, muut naisia. Ravitsemistyöntekijöiden keski-ikä on 47,4 vuotta. Sairauspoissaoloja on keskimäärin 11 kalenteripäivää/henkilö. Vuoteen 2018 mennessä henkilökohtaisen eläkeiän saavuttaa 1 työntekijä.

Tehtävänimikkeet ja palkkatasot

Sairalahuoltajan vakituiseen työsuhteeseen vaaditaan alan ammatillinen perustutkinto, ammattitutkinto tai muu tehtävään soveltuva koulutus.

Keittäjältä ja ravitsemistyöntekijältä edellytetään suurtalousalan ammatillinen perustutkinto tai ammattitutkinto tai erikoisammattitutkinto tai aikaisempi kouluasteella suoritettu tutkinto tai muu tehtävään soveltuva koulutus.

Esimiestehtäviin edellytetään tehtävästä riippuen vähintään alan ammattikorkeakoulututkinto tai aiempi opistoasteinen tutkinto sekä riittävä kokemus alan tehtävissä.

Sairalahuoltajan alin palkkahinnoitteluryhmä on 1717,96 €/kk ja korkein 1847,98 €/kk työnvaativuuden arvioinnin mukaan. Ravitsemistyöntekijöiden ja keittäjien palkkaliukuma on 1761,30 - 1876,75 €/kk välillä työnvaativuuden arvioinnin mukaan. Esimiesten alin tehtäväkohtainen palkkataso on 2245,10 €/kk. Kaikki palkat on ilmoitettu ilman sivukuluja.

2.2.3 HALLINTO

Etelä-Savon sairaanhoitopiirin ruoka- ja toimitilapalvelut kuuluvat tukipalvelukeskukseen. Siivous- ja ruokapalveluja johtaa siivouspäällikkö, joka toimii myös tukipalvelujohtajan sijaisena. Siivouspäälliköllä on alaisenaan ravitsemispäällikkö ja siivoustyönjohto. Ravitsemispäällikön alaisena on ravitsemistyönjohto sekä kanttiinitoiminta ja puhelinvaihte. (Liite 3 Organisaatio)

2.2.4 TALOUS

Tulorakenne

Vuoden 2014 talousarvion mukaan ruoka- ja toimitilapalveluiden tuloiksi on arvioitu noin 9,1 milj. euroa, josta sisäisen tulon osuus on 83 % ja ulkoisen tulon 17 %. Ruokapalveluiden osuus myynnistä on noin 46 % (4,2 milj. euroa) ja toimitilapalveluiden osuus noin 54 % (4,9 milj. euroa).

Vuoden 2014 talousarvion mukaan siivouspalveluiden ulkoisiksi tuloiksi on arvioitu 80 000 € ja ruokapalveluiden 1 459 200 €.

Ruokapalveluiden ulkoisista tuloista noin 38 % (550 000 €) tulee vuonna 2014 ateriapalveluiden myynnistä Mikkelin kaupungin terveyskeskussairaualalle ja akuuttiosastolle. Henkilökunnan ateriakorvaukset tuottavat 395 000 €/vuosi ja kanttiin myynti on n. 500 000 €/vuosi.

Menorakenne

Vuoden 2014 talousarviossa ruoka- ja toimitilapalveluiden menoiksi on arvioitu 9,1 milj. euroa, josta henkilöstökulujen osuus on 62 %. Aineiden, tarvikkeiden ja tavaroiden osuus on noin 18 % (1,6 milj. euroa) ja muiden kulujen 16 % (1,4 milj. euroa). Etelä-Savon sairaanhoitopiirin kaikista kuluista ruoka- ja toimitilapalveluiden osuus on noin 5 %.

Vuoden 2014 talousarviossa siivouspalveluiden menoiksi on arvioitu 4 141 346 €, joista henkilöstökulujen osuus on noin 90 %. Palvelujen ostot sekä aineet, tarvikkeet ja tavarat ovat noin 10 %.

Vuoden 2014 talousarviossa ruokapalveluiden menoiksi on arvioitu 3 460 890 €, joista henkilöstökulujen osuus on noin 55 %. Palvelujen ostot sekä aineet, tarvikkeet ja tavarat ovat noin 45 %, josta elintarvikkeet ja kanttiin ostot ovat yli 80 % ja logistiikkayrityksiltä ostettavat ruokien kuljetukset n. 9 %.

3 YHDISTETTY ORGANISAATIO

3.1 ORGANISAATIOVAIHTOEHDOT

3.1.1 MIKKELIN KAUPUNKI TUOTTAAPALVELUT SEKÄ KAUPUNGILLE ETTÄ SAIRAANHOITOPAIIRILLE

Vaihtoehto, että Mikkelin kaupunki tuottaisi oman organisaationsa toimesta tuotettuna palveluna ruoka- ja puhtauspalvelua myös sairaanhoitopiirille, ei ole juridisesti mahdollinen. Tähän tuottamistapaan sisältyy merkittäviä kilpailuoikeudellisia ongelmia, joihin kuluttaja- ja kilpailuvirasto voisi toimenpitepyynnön jälkeen reagoida. Järjestämisen kannalta ei tässä mallissa ole merkitystä sillä, tuottaisiko kaupunki palvelut oman liikelaitoksensa tai oman muun organisaationsa toimesta. Kysymyksessä olisi tällöin tilanne, jossa kaupunki möisi (harjoittaisi liiketoimintaa) kilpailla markkinoilla. Jos kaupunki harjoittaa liiketoimintaa, tulisi toiminta joko yhtiöittää tai siirtää soveltuvan muun organisaation toiminnaksi, johon ei liittyisi vastaavaa kilpailua vääristävää elementtiä.

3.1.2 LIIKELAITOSKUNTAYHTYMÄ

Kunta tai kuntayhtymä voi perustaa kunnallisen liikelaitoksen liiketoimintaa tai liikelaitosten periaatteiden mukaan hoidettavaa tehtävää varten. Liikelaitoksen perustaminen edellyttää erillistä hallinnollista päätöstä. Myös kunta ja kuntayhtymä voivat perustaa yhdessä liikelaitoksen. Sellaisesta kuntayhtymästä, jonka tehtävänä on liikelaitoksen ylläpitäminen, käytetään nimitystä liikelaitoskuntayhtymä. Liikelaitoskuntayhtymästä oikeushenkilömuotona säännellään kuntalaisia. Kyseessä on siis kuntalain mukainen toimintamalli.

Liikelaitoskuntayhtymä on kuntayhtymänä itsenäinen oikeushenkilö, jonka tehtävänä on liikelaitoksen ylläpitäminen. Tavanomaisesta liikelaitoksesta se poikkeaa hallintorakenteen, toimielinten ja talouden sääntelyssä.

Liikelaitoskuntayhtymän tehtävistä sovitaan perussopimuksessa. Kunnallisen liikelaitoksen toimintaan sovelletaan kuntalakea, hallintolakea, julkisuuslakia ja muuta kunnan toimintaa koskevaa yleistä lainsäädäntöä. Liikelaitoksen toimintaa ohjaavat hyvän hallinnon periaatteet, ja sen päätöksiin voi hakea muutosta. Sen tehtäviin voi kuulua myös viranomais tehtäviä.

Liikelaitos voidaan perustaa ”liiketoimintaa tai liikelaitosten periaatteiden mukaan hoidettavaa tehtävä varten”. Tehtävien tulee kuulua kunnan toimialaan. Liikelaitos voi tuottaa palvelua ainoastaan omistajalleen tai sen konserniin kuuluvalle yhteisölle.

Liikelaitoskuntayhtymä – mallin valinta ja kilpailuneutraaliteettikysymykset

Eriyisesti liiketoimintaa harjoittavan liikelaitoksen kohdalla on arvioitava, edellyttääkö kilpailuneutraaliteettia koskeva Euroopan unionin sääntely toiminnan rajaamista tai yhtiöittämistä. Lähtökohtana on, että kunta (tai kuntayhtymä) ei voi liikelaitosmuodossa toimia kilpailutilanteessa markkinoilla.

Markkinoilla toimimista on arvioitava erityisesti siitä lähtökohdasta, myykö liikelaitos palvelujaan omistajistaan ulkopuolisille – tai onko sen tavoitteena jossain vaiheessa toimia markkinoilla ja myydä palvelujaan myös muille toimijoille kuin kaupunkikonsernin ja sairaanhoitopiirin sisäisille yksiköille.

Yhtiöittämisvelvoitetta ei oikeuskirjallisuuden mukaan ole, jos kunta tuottaa palveluja vain omalle kunnalleen (oman kunnan siivoukseen tai esimerkiksi palkkahallinnon järjestämiseen) tai jos kunta harjoittaa yhteistoimintaa muiden kuntien kanssa sellaisessa muodossa, että hankintalaki ei tule sovellettavaksi (esim. sidosyksikkösuhde)

Mikäli päädytään liikelaitoskuntayhtymänä toimimiseen, on sen jälkeen poissuljettua se, että liikelaitos myisi palvelujaan markkinoilla taikka konsernin ulkopuolisille (kuten esim. yksityiset päiväkodit, yksityiset palvelutalot jne.)

Liikelaitoskuntayhtymän hallinto ja talouden ohjaus

Liikelaitoskuntayhtymän tehtävistä on sovittava perussopimuksessa, jota täydentävät kuntayhtymän omat johtosäännöt. Perussopimuksessa määrätyt tehtävät osoittavat toimialan, jonka puitteissa liikelaitoskuntayhtymä voi toimia jäsentensä puolesta. Tehtävien lisääminen edellyttää perussopimuksen muuttamista. Mikäli tehtävät määritellään riittävän väljästi, voi olla mahdollista, että liikelaitoskuntayhtymä voi omilla päätöksillään ottaa uusia tehtäviä, eikä tämä edellytä perussopimuksen muutosta.

Oikeudelliselta muodoltaan liikelaitoskuntayhtymä on kuntayhtymä, johon sovelletaan kuntayhtymiä koskevia säännöksiä. Kuntalain erityissäännöksiä ovat muun muassa kuntayhtymän toimialaa, jäsenyyttä ja yhtymäkokousta sekä johtokunnan muodostamista ja toimivaltaa koskevat säännökset.

Tuki ja toiminta-avustus liikelaitokselle:

Kunta ja kuntayhtymä voivat myöntää liikelaitokselle tukea määrätyn tehtävän hoitamisesta aiheutuvien kustannusten kattamiseksi. Tuki tai avustus on ilmoitettava erikseen tilinpäätöksessä.

3.1.3 OSAKEYHTIÖ

Toimiminen osakeyhtiönä tarkoittaa, että toiminnot, omaisuus ja henkilöstö siirretään erilliseen yhtiöön. Yhtiö kuuluu joko sairaanhoitopiiriin tai kaupungin konserniin – omistusosuuden mukaan. Osakkeiden osuuksista tulee sopia. Jotta omistajat voivat ostaa yhtiöltä palvelua ilman, että palvelu pitää kilpailuttaa, on yhtiölle muodostettava ns. in-house status. Tämä merkitsee sitä, että yhtiön toiminnan tulee pääasiallisesti kohdistua sen omistajiin. Yhtiössä ei säilyttäkseen in-house statuksen, voi milloinkaan olla yksityistä omistusta. In-house statuksen merkitys omistajilleen on, että ne voivat ostaa omistamaltaan in-house yksiköltä palveluja suoraan, ilman kilpailuttamista.

Kuntaomisteinen osakeyhtiö on omistajansa ohjauksen alainen. Konserniohjauksen avulla kunta asettaa omistajan tavoitteet yhtiölle, joita tavoitteita yhtiön hallitus on velvollinen noudattamaan. Omistaja pääasiallisesti linjaa mm. henkilöstöpoliittiset ratkaisut.

3.1.4 LIIKELAITOSKUNTAYHTYMÄN JA OSAKEYHTIÖN EROT

	LIKELAITOSKUNTAYHTYMÄ	OSAKEYHTIÖ
OMISTAJA	Mikkelin kaupunki ja Etelä-Savon sairaanhoitopiiri	Mikkelin kaupunki ja Etelä-Savon sairaanhoitopiiri
PERUSTEHTÄVÄ	tehtävät määritellään perussopimuksessa, tuottaa omistajan tarvitsemat palvelut omakustannehintaan omistajilleen, ei voi toimia vapailla markkinoilla	liiketoiminnan harjoittaminen a) palveluiden tuottaminen omistajilleen <ul style="list-style-type: none"> • voittoa tavoittelematon yhtiö • myy palveluita omistajilleen = in-house yhtiö, jolloin ulosmyyntiä voi olla max 20 % • in-house –yhtiöltä omistaja voi ostaa kilpailuttamatta palveluita b) palveluiden tuottaminen kenelle tahansa <ul style="list-style-type: none"> • myy palvelut markkinahintaan • toimii vapailla markkinoilla ja myy palvelujaan omistajiansa ulkopuolelle • markkinoilla toimivalta yhtiöltä omistaja ei voi ostaa kilpailuttamatta palveluita
LAINSÄÄDÄNTÖ	Kuntalaki, julkisuuslaki, hallintolaki	Osakeyhtiölaki, elinkeinoverolaki
HALLINTO	yhtymävaltuusto/-kokous ja hallitus/johtokunta, johtosäännöt määrittelevät toimivallan	yhtiökokous ja hallitus, toimitusjohtaja (osakeyhtiölaista lakisääteinen toimivalta), Mikkelin kaupungin omistajaohjauksen alainen
PÄÄTÖKSENTEKO	julkisen vallan käyttö: kuntalaki, julkisuuslaki ja hallintolaki (valitusoikeus, nähtävilläpito jne.)	yhtiön sisäinen päätöksenteko, konserniohjaus, hyvän hallinnon periaatteet (Mikkelin kaupunki)
VASTUU SITOUMUKSISTA	itsenäinen oikeushenkilö	itsenäinen oikeushenkilö, vastaa itse velvoitteistaan, omistajan mahdolliset takausvastuut rahoitusjärjestelyissä ja investoinneissa
OMISTAJAN RISKI	kuntariski, ei konkurssiuhkaa	vastuu rajoitettu sijoitettuun pääomaan, konkurssiuhka (käytännössä mahdoton, jos omistajan takaukset)
PÄÄOMAN PALAUTUS	joustava, yhtymän purkautuessa perussopimuksen mukaisesti	osakeyhtiölain varojen jakoa ja selvitystilamenettelyä koskevat säännökset, osingonjako, jos tavoittelisi voittoa
TUOTETTAVIEN PALVELUIDEN OSTO	suorahankinta mahdollinen	suorahankinta mahdollinen vain in-house –edellytyksin; muissa tapauksissa palveluiden ostoa kilpailutettava

TALOUS	LIIKELAITOSKUNTAYHTYMÄ	OSAKEYHTIÖ
Talouden ohjaus	Kuntalaki ja perussopimus yhtymävaltuuston ja hallituksen hyväksymä budjetti ja taloudelliset tavoitteet	ei erityisiä säännöksiä osakeyhtiölaissa, Mikkelin kaupungin omistajaohjauksen alainen (konserniohje)
rahoitus	palveluiden myyntiin perustuva tulorahoitus, yhtymän muu rahoitus (kuntaosuudet, pääomapanokset, vieras pääoma)	palveluiden myyntiin perustuva tulorahoitus, osakepääoma, vieras pääoma, välipääomarahoitus (pääomalainat, vaihtovelkakirjalainat ym.) Omistajaa voidaan käyttää vakuudenantajana 80%:iin asti lainojen pääomasta
kirjanpito	ei itsenäinen kirjanpitovelvollinen, yhdistetään jäsenkunnan konsernitilinpäätökseen, kirjanpitolaki soveltuvin osin	itsenäinen kirjanpitovelvollinen, yhdistetään suuremman omistajan konsernitilinpäätökseen, kirjanpitolaki
verotus	arvonlisäverovelvollinen, alv:n kuntapalautusjärjestelmä	arvonlisäverovelvollinen, tulovero voitosta, osakkaalla verovelvollisuus osingoista, pääomapalautuksista ja osakkeiden luovutusvoitosta ei oikeutta alv:n kuntapalautukseen - Mikkelin kaupunki 726 000 €/v - ESSHP 130 000 €/v
palveluiden verollisuus	ostettavat palvelut alv. 0 %	palveluiden hinnat sisältävät alv:n 14 % tai 24 %
EU:n koulumaitotuki - tuen määrä Mikkelin kaupungille 36 000 €/v	ei oikeutettu saamaan suoraan	ei oikeutettu saamaan suoraan

HENKILÖSTÖ	LIKELAITOSKUNTAYHTYMÄ	OSAKEYHTIÖ
työsuhteet	virka- ja työsuhteita, ylimmällä johtajalla johtajasopimus mahdollinen	työsuhteita, johdolla myös johtajasopimus
lainsäädäntö	kunnallinen virkamieslaki, kunnallinen eläkelaki	työsopimuslaki, osakeyhtiölaki (tj)
eläkejärjestelmä	KEVA	KEVA tai yksityinen eläkejärjestelmä
työehtosopimus	KVTES	voimassa oleva tes voimassa sopimuskauden loppuun, sen jälkeen yhtiö päättää noudatettavan tes:n
syntyneet KuEL-maksut ennen fuusiota KuEL-eläkemenoperusteinen* - Mikkelin kaupunki 209 300 € - ESSHP 139 500 € KuEL-varhemaksut* - Mikkelin kaupunki 169 600 € - ESSHP 113 030 €	jäävät kaupungin ja esshp:n vastattavaksi	jäävät kaupungin ja esshp:n vastattavaksi

* vuoden 2014 kustannukset

3.2 SIIRTYVÄ HENKILÖSTÖ

Yhdistettyyn organisaatioon siirtyy yhteensä 378 vakanssia (v. 2014 tilanne). Tehtävät jakautuvat ammattialoittain seuraavasti

- keittiötyö	130 hlö	34,4 %
- siivoustyö ja laitoshuolto	178 hlö	47,1 %
- yhdistetty keittiö- ja siivoustyö	41 hlö	10,9 %
- esimies- ja toimistotyö	28 hlö	7,4 %

Henkilöstöstä ainoastaan neljä on miehiä, kaikki muut naisia. Henkilöstön keski-ikä on 51,6 vuotta. Henkilökohtaisen eläkelän saavuttaa vuoteen 2018 mennessä yhteensä 44, joista kaksi on esimiehiä ja yksi toimistosihteeri. Henkilöstön ikä ja sairauspoissaolojen määrä huomioiden on hyvin todennäköistä, että eläköityminen on ennustetta nopeampaa. Jos palveluverkko pysyy yhtä laajana kuin vuonna 2014 ja uusi organisaatio tuottaa kaikki samat palvelut kuin alkuperäiset organisaatiot, ei henkilöstövähennyksiä ole tehtävissä.

	MIKKELI	ESSHP	YHTEENSÄ
vakansseja	222	156*	378
keski-ikä	51,8 vuotta	51,4 v. toimitilapalv. 45,7 v. ruokapalv.	
osa-aikaisia	27 (yht. 222)	6 (yht. 156)	33 (8,7 %)
sairauspäiviä 2013	19,7 kpv/hlö/v	12 kpv/hlö/v	
Eläkepoistuma			
2015 – 2016	10	8	18
2017 – 2018	17	9	26

* sisältää tukipalvelujohtajan vakanssin 100 %, ei sisällä ravitsemusterapeutin 0,3 vakanssin osuutta

3.3 PALVELUT

Organisaatio tuottaa joko omana työnä tai ostopalveluna ruoka- ja puhtauspalveluita Mikkelin kaupungille ja Etelä-Savon sairaanhoitopiirille päiväkodeissa, kouluissa, palvelutaloissa, henkilöstöravintoloissa, sairaaloissa sekä erilaisissa julkisissa tiloissa. Lähtökohtana on, että omistajaorganisaatiot (kaupunki ja Esshp) ostavat tarvitsemansa ruoka- ja puhtauspalvelut perustettavalta tuottajaorganisaatiolta. Tuottajaorganisaatio tuottaa tilatut palvelut harkintansa mukaan joko omana työnä tai alihankintana. Tarkemmat palvelusisällöt sovitaan asiakaskohtaisissa palvelusopimuksissa.

Alkuvaiheessa palveluita tuotetaan Mikkelin kaupungin alueella. Tulevaisuudessa organisaation voi olla mahdollista myydä palveluita myös muille sairaanhoitopiirin jäsenkunnille.

3.4 TILAT

Organisaatio tuottaa palveluita joko omana työnä tai alihankintana yhteensä 106 kiinteistössä (217 000 m²). Kiinteistötyypeittäin lueteltuna kiinteistöt ovat

- päiväkodit	25 kpl
- koulut	21 kpl
- virastot	11 kpl
- hoitolaitokset	22 kpl
- kokoontumisrakennukset	15 kpl
- teollisuusrakennukset	2 kpl
- asuinrakennukset	2 kpl
- muut rakennukset	31 kpl

- *tilanne 31.12.2014*

Joitakin kiinteistöjä on luettelossa kahteen kertaan, koska ennen organisaatioiden yhdistämistä samassa kiinteistössä voi olla molempien alkuperäisten organisaatioiden toimintoja.

Organisaatio vuokraa tarvitsemansa toimistotilat. Muuten organisaatio toimii asiakkaansa tiloissa. Jos organisaatio maksaa vuokraa keittiö- tai muista tiloista, kustannus sisällytetään myytävien palveluiden hintoihin.

Keittiöiden suurkeittiölaitekannan omistaa ja laitteiden uusimisesta vastaa kiinteistön omistaja. Palvelun tuottamiseen tarvittavan irtaimiston (mm. astiat, siivousvälineet) omistaa ja niiden uusimisesta vastaa palvelut tuottava organisaatio.

Keskuskeittiö Isopadan omistus ja hallinta ratkaistaan sen jälkeen kun liiketoimintamuoto on päätetty.

3.5 TALOUS

Mikkelin kaupungin ja Etelä-Savon sairaanhoitopiirin ruoan ja siivouksen toimintojen yhdistämisestä muodostuu organisaatio, jonka tulot TA2014 perusteella ovat yhteensä 21 891 700 euroa ja menot 22 049 100 euroa. Tuloista 8,3 % muodostuu ulkoisista tuloista (verollinen myynti) ja 91,7 % nykyisiltä organisaatioilta sisäisesti veloittavista tuloista. Tarkempi tulorakenteen avaaminen on melko hankalaa erilaisten talousarviorakenteiden ja tiliointiperiaatteiden vuoksi.

Yhdistetyn organisaation menot TA2014 perusteella ovat yhteensä 22 049 100 euroa, josta henkilöstökulujen osuus on 58 % ja aineiden, tarvikkeiden ja tavaroiden 18,9 %. Palvelujen oston osuus on 13,8 % ja muiden toimintakulujen 9 %.

Voimassa olevista ostosopimuksista ainoa yhteinen sopimus on elintarvikkeiden hankintasopimus. Tietojärjestelmistä ainoastaan KuntaRekry, MD Titania –työvuorolistasuunnitteluohjelma ja Atops –siivoustyön mitoitusohjelma on molemmilla organisaatioilla käytössä (kaikissa järjestelmissä tietokannat molemmilla omat, ei yhteiskäytössä). Kaikki talous- ja henkilöstöhallinnon järjestelmät ovat eri toimittajilta. Vuonna 2014 käytössä olevat tietohallintojärjestelmät ja niiden kustannukset on kuvattu liitteessä 4. Lisäksi Mikkelin kaupungin talous- ja henkilöstöhallinnon tietojärjestelmät

vaihtuvat vuoden 2015 aikana. Myöskään uudet järjestelmät eivät ole samat kuin Etelä-Savon sairaanhoitopiirillä käytössä olevat.

4 YHTEENVETO JA JOHTOPÄÄTÖKSET

Tuotettavien ruoka- ja puhtauspalveluiden tarpeeseen tulevaisuudessa vaikuttaa hyvin merkittävästi tulevat ratkaisut Etelä-Savon sairaanhoitopiirin jatkosta vuodesta 2017 alkaen sekä sosiaali- ja terveystoimen palveluverkkopäätökset. Myös kaikki muut nykyiseen palveluverkkoon (mm. koulujen ja päiväkotien määrä) tehtävät muutokset vaikuttavat suoraan ruoka- ja puhtauspalveluiden tarpeeseen ja palveluiden tuottamiseen tarvittavaan henkilöstömäärään.

Ruoanvalmistus on jo lähtötilanteessa hyvin voimakkaasti keskitetty suurimpiin valmistuskeittäihin. Kantakaupungin alueella on kaksi suurempaa valmistuskeittiötä (Mikkelin keskussairaala ja keskuskeittiö Isopata), jotka yhdessä tuottavat 92 % alueen aterioista.

Molemmat toimialat ovat hyvin henkilöstövaltaisia aloja, joissa tarvitaan työntekijöitä tuottamaan asiakkaan tarvitsemaa palvelua kaikissa toimipisteissä lähes samaan kellonaikaan. Tämän vuoksi osa-aikatyötä tekevien työajan pidentämisestä ei saada henkilöstövähennyksiä. Jos palveluverkko pysyy yhtä laajana kuin 2014 ja uusi organisaatio tuottaa kaikki samat palvelut kuin alkuperäiset organisaatiot, ei henkilöstövähennyksiä ole tehtävissä.

4.1 VÄLITTÖMÄSTI POISTETTAVISSA OLEVAT PÄÄLLEKKÄISYYDET

Talous- ja henkilöstöhallinto sekä tuotannonohjausjärjestelmät

Mikkelin kaupungilla ja Etelä-Savon sairaanhoitopiirillä on käytössään eri talous- ja henkilöstöhallinnon ohjelmat sekä keittiötyön tuotannonohjausjärjestelmät (liite 5). Samoja järjestelmiä ovat KuntaRekry, MD Titania –työvuorolistasuunnittelu ja Atops –siivouksen mitoitusohjelma mutta järjestelmät eivät ole yhteydessä toisiinsa eikä niitä siksi pystytä hyödyntämään ristiin.

Talous-, henkilöstö- ja tietohallinnon kokonaiskustannukset ovat yhteensä 865 000 €. Summa sisältää laitekustannukset, käyttäjätunnukset, kaikkien tarvittavien järjestelmien käyttökustannukset sekä molempien organisaatioiden ns. sisäiset vyöryt ko. palveluista. Mikkelin kaupunki ostaa talous- ja henkilöstöhallinnon palveluita Kunnan Taitoa Oy:stä ja tarvittavat tietojärjestelmät ja ICT-palvelut Kuntien Tiera Oy:ltä. Etelä-Savon sairaanhoitopiirin tuottaa talous- ja henkilöstöhallinnon palvelut omana työnä ja ostaa tarvittavat järjestelmät ja ICT-palvelut Kuntien Tiera Oy:ltä.

ICT-järjestelmien yhtenäistämisen odotetaan tuovan taloudellisia säästöjä. Jos taloushallinto siirretään kokonaan Kunnan Taitoa Oy:lle, arvioidaan säästöjä saatavan noin 100 000 euroa/v. Ensimmäisenä toimintavuotena on kuitenkin varauduttava järjestelmien yhtenäistämisestä aiheutuviin noin 50 000 euron käyttöönottokustannuksiin. Tarkemman kustannussäästön selvittäminen edellyttää järjestelmien kilpailuttamista.

Ostosopimukset

Ainoa Mikkelin kaupungin ja Etelä-Savon sairaanhoitopiirin yhteinen ostosopimus on elintarvikkeiden hankintasopimus, joka on voimassa 31.3.2016 asti. Muut ostosopimukset ovat erillisiä.

Moision terveystieteiden keskus sairaala

Mikkelin kaupunki ostaa Etelä-Savon sairaanhoitopiiriltä ateriat Moision terveystieteiden keskus sairaalan osastoille. Esshp laskuttaa ostot toteutuman mukaan Mikkelin kaupungilta. Fuusion toteutuessa tämä keskinäinen laskutus työtehtävänä jää pois sekä kirjanpidosta Esshp:n ulkoisen myynnin tuloista ja Mikkelin kaupungin menoista (441004 mpo. ostetut ravitsemuspalvelut). Ateriamyynnin tulo siirtyy uuden organisaation sisäisen myynnin tuloksi ja menot aineisiin, tarvikkeisiin ja tavaroihin.

Akuuttiosastot Mikkelin keskussairaalan tiloissa

Mikkelin kaupunki ostaa Etelä-Savon sairaanhoitopiiriltä ateriat ja laitoshuollossa tarvittavat aineet, tarvikkeet ja tavarat myös Mikkelin keskussairaalan tiloissa oleville kahdelle akuuttiosastolle. Esshp laskuttaa ostot toteutuman mukaan Mikkelin kaupungilta. Fuusion toteutuessa tämä keskinäinen laskutus työtehtävänä jää pois sekä kirjanpidosta Esshp:n ulkoisen myynnin tuloista ja Mikkelin kaupungin menoista (441004 mpo. ostetut ravitsemuspalvelut). Ateriamyynnin tulo siirtyy uuden organisaation sisäisen myynnin tuloksi ja menot aineisiin, tarvikkeisiin ja tavaroihin. Fuusion myötä lähiesimiestyötä on mahdollista järjestellä toisella tavalla. Nyt keskussairaalan tiloissa laitoshuollon lähiesimiestyötä tekevät molempien organisaatioiden lähiesimiehet. Vapautuva esimiesresurssi voidaan hyödyntää esim. Rantakylä-Otavan alueella, josta esimies eläköityy vuonna 2016.

Terveystieteiden keskus sairaalan toimintojen siirto keskussairaalaan

Pankalammen pääterveysaseman toimintoja siirretään vaiheittain Mikkelin keskussairaalan alueelle syksystä 2014 alkaen. Mikkelin kaupunki ostaa tilojen siivouksen Etelä-Savon sairaanhoitopiiriltä. Toimintojen siirtyminen vähentää ruoka- ja puhtauspalveluiden puhtauspalvelut-tulosalueen ja henkilöstöruokailusta saatavia tuloja ja vaikuttaa pitemmällä aikavälillä henkilöstötarpeeseen. Tarkempia henkilöstö- ja kustannusvaikutuksia ei selvityksen tekovaiheessa pystytä tekemään, koska käytettävissä ei ole tarvittavia tietoja Esper-hankkeen myötä tulevan sairaalakampuksen tiloista ja palveluista.

Siivouksen myynti ja henkilöstöruokailun lisääntyminen lisää Etelä-Savon sairaanhoitopiirin ulkoisia tuloja. Fuusion toteutuessa tämä keskinäinen laskutus työtehtävänä jää pois sekä kirjanpidosta Esshp:n ulkoisen myynnin tuloista ja Mikkelin kaupungin menoista. Tulo siirtyy uuden organisaation sisäisen myynnin tuloksi siivouksen osalta ja ulkoisen myynnin tuloksi henkilöstöruokailun osalta.

4.2 TULEVAISUUDEN MAHDOLLISUUKSIA

Fuusion jälkeen voi olla mahdollista, että keskuskeittiö Isopadan kokopäivähoidon laitoksiin toimittamien aterioiden valmistus siirretään joko kokonaan tai osittain Mikkelin keskussairaalan ravintokeskuksen toimitettavaksi. Ravintokeskuksen voi olla mahdollista myös valmistaa ja toimittaa uuden organisaation kaikkien keittiöiden erityisruokavaliot. Nämä edellä mainitut mahdollisuudet edellyttävät tarkempaa sel-

vitystä niiden vaikutuksesta prosesseihin ja henkilöstöön, kuljetuskustannuksiin sekä laitteiden ja tilojen riittävyyteen.

Johtamisen kannalta uusi organisaatio tarjoaa mahdollisuuksia esimiestyön uudelleen organisointiin ja erityisosaamisalueiden vahvistamiseen. Molemmat nykyiset organisaatiot tulevat myös saamaan uutta tietoa ja uudenlaista näkemystä ruoka- ja puhtauspalveluiden tuottamiseen.

4.3 KUNTA-ALAN UNIONIN LAUSUNTO RUOKA- JA PUHTAUSPALVELUSELVITYKSEEN

Lausunto on annettu 15.10.2014 ja sen ovat allekirjoittaneet työntekijöitä edustavat pääluottamusmiehet Sari Häkkinen ja Tiina Martikainen, Jyty Mikkeli, Sirpa Hakkarainen, JHL 525 ja Sari Rautiainen, JHL 146.

Selvityksestä yleisesti

Selvityksestä käy ilmi, että nykyisten toimintojen avaaminen on helpompaa kuin mahdollisen uuden yhteisen hahmottaminen. Tukipalvelujen työn luonteen vuoksi on kuitenkin käynyt selväksi, ettei pelkästään se että organisoidutaan yhteen hallintoon, tuo kustannussäästöjä. Ei ainakaan niin merkittäviä, että se olisi itsessään syy yhdistyä. Puhtauden ylläpito ja ruoan valmistus on työtä jonka suorittamiseen tarvitaan ihmisiä, koulutettuja ammattilaisia erikokoisiin ja erilaisiin yksiköihin. Myös esim. puhtauden vaatimustaso voi olla hyvin erilainen eri paikoissa. Koska palveluverkko on hyvin laaja, ei toiminnan uudelleen organisoinnilla saada merkittäviä taloudellisia säästöjä aikaiseksi.

Mikkelin kaupungin oma toiminta

Kaupungin osalta olemme saaneet läheltä seurata ruoka- ja puhtauspalveluiden toiminnan määrätietoista ja suunnitelmallista kehittämistä tuottavaan ja tulokselliseen suuntaan yhdessä henkilöstön kanssa. Henkilöstöä on koulutettu mm. yhdistelmätyöhön. Toimintaa johdetaan tiimien kautta ja tiimien sisällä henkilöstö siirtyy tarpeen mukaan sinne missä vajausta on, jollei sijaisuuksia muutoin pystytä hoitamaan. Talojen sisällä työntekijät perehtyvät kaikkiin tehtäviin, ruokaan ja puhtauteen, jotta äkillisiin tilanteisiin voidaan reagoida joustavasti. Säännölliset koulutukset, tiimikokoukset ja koko henkilöstön kokoukset ovat toimintatapoja joilla turvataan osaamista ja avointa tiedonkulkua. Myös talouden tilanteesta kerrotaan avoimesti koko henkilöstön tilaisuuksissa ja näin lisätään työntekijöiden tietoisuutta budjetin toteutumasta. Oma lehti ja työn ulkopuolella järjestettävät yhteiset liikunta-/virkistystilaisuudet ovat omiaan tukemaan me-henkeä, joka taas tukee motivaation säilymistä myös näinä aikoina. Elämme aikaa, jolloin työtä tuntuu olevan joka puolella enemmän kuin tekijöitä. Tehtävien suorittamiseen etsitään uusia tehokkaampia tapoja. Työtä arvioidaan ja arvostellaan. Saatujen palautteiden myötä kehitetään edelleen. Muutos on osa elämää, mutta emme silti toivo muutosta sen itsensä vuoksi.

Etelä-Savon sairaanhoitopiiri

Sairaanhoitopiirillä on tehty myös toiminnan tehostamista ruoka- ja puhtauspalveluissa. On otettu huomioon kaiken toiminnan tehostaminen ja tuottavuus, sekä ruoka- että siivouspuolella. Toimintoja on muutettu vastaamaan sairaanhoitopiirin jatkuvasti muuttuneita tarpeita. Potilaspaikat sekä potilaiden hoitopäivät ovat vähenty-

neet ja näihin on reagoitu välittömästi. Moision keittiö on muutettu jakelukeittiöksi ja kaikki ruoanvalmistus on siirretty keskussairaalan tiloihin. Siivouspuolella on muutettu työnkuvia ja siirretty henkilökuntaa keskussairaalan puolelle. Henkilökunta on ruoka- ja siivouspuolella hyvin koulutettua ja erittäin motivoitua työhönsä.

Henkilöstö

Saatujen selvitysten perusteella voimme todeta, että työntekijöiden eläköityminen on lähivuosina nopeaa. Jos korvausrekrytointeja ei tehdä, on toimintoja ja palveluverkkoa supistettava.

Mikäli kuntatyönantaja siirtää toimintoja kunnalliseen yhtiöön, työntekijöiden eläketurva pitää pysyä ennallaan. Palveluja tuottava yhteisö pitää olla Kevan jäsenyhteisö ja työntekijät on siirrettävä ns. vanhoina työntekijöinä yhteisön palvelukseen. Sillä jos työntekijät vakuutetaan yksityisessä eläkevakuutusyhtiössä, yhteisöön siirtyvien työntekijöiden kunnalliseen eläketurvaan mahdollisesti kuulunut lisäetu raukeaa. Vaikutus saattaa olla tulevaan vanhuuseläkkeeseen jopa useita satoja euroja kuukaudessa.

Eläkevastuu ei siirry eläkejärjestelmästä toiseen, vaikka henkilö siirtyy toiseen eläkejärjestelmään kuuluvan työnantajan palvelukseen. Eläkkeestä vastaa aina se eläkejärjestelmä, jonka piirissä eläke on kartutettu.

Selvityksessä ei ole selkeästi tuotu ilmi, mitkä olisivat eri organisaatiomuotojen kustannussäästöt. Yhtiöittämistä ei ole perusteltu uusilla kaupungin tai sairaanhoitopiirin ulkopuolisilla asiakkailla, jolloin osakeyhtiömuoto ei kilpailuttamisen näkökulmasta ole varteen otettava vaihtoehto. Veroseuraamuksiin ja arvonlisäveroon yhtiömuodon valinnalla on merkitystä siinä, muodostuuko arvonlisäverosta maksamisvelvollisuus ja millaisin kustannuksin.

Mikkelin kaupunki ja sairaanhoitopiiri ovat olleet ja toivottavasti ovat edelleen vakaa ja turvallinen työnantaja. Erityisesti henkilöstölle on ollut tärkeää työsuhdeturvan lisäksi yhtenäinen henkilöstöpolitiikka, joka on ollut erittäin tärkeä osa molempien työnantajakuvaa rakennettaessa.

Kunta-alan unioni katsoo, että tämän hetkiselä selvityksellä ruoka- ja puhtauspalvelu on järkevintä ja taloudellisinta järjestää kummankin omana toimintana ainakin vuoteen 2017 asti, jolloin sotepalvelutuotantoalue on selvitetty.

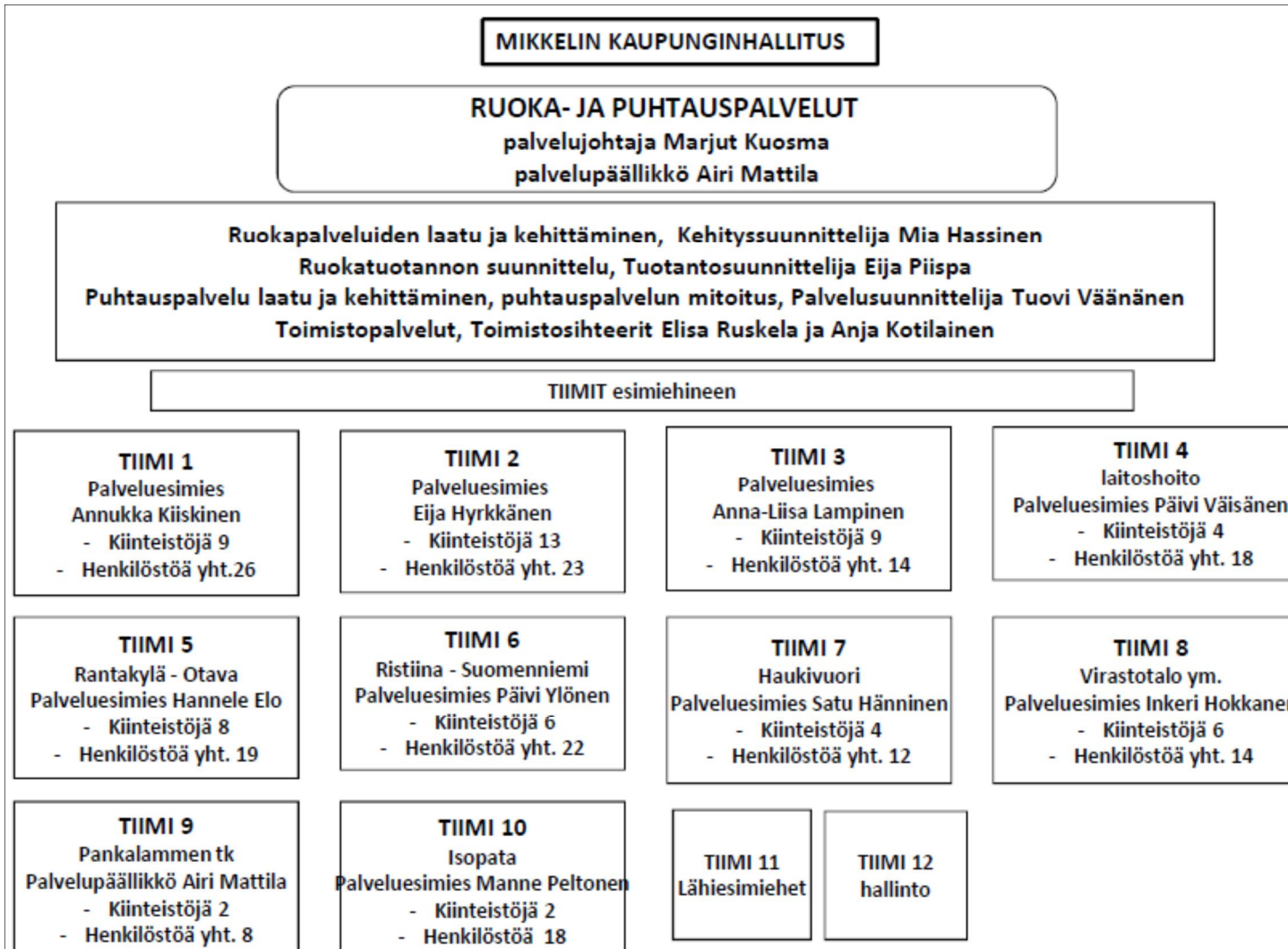
4.4 JOHTOPÄÄTÖKSET

Ohjausryhmä toteaa selvityksen perusteella, että tukipalvelujen yhdistämisellä on saavutettavissa toiminnallisia ja taloudellisia säästöjä. Ohjausryhmä ei ota kantaa valittavasta hallinnollisesta mallista, mutta esittää, että uusi organisaatio aloittaa toimintansa aikaisintaan 1.1.2016, kuitenkin siten, että toteutuksessa tulee huomioida sosiaali- ja terveydenhuollon palvelurakennemuutos.

Liite 1 Mikkelin ruoka- ja puhtauspalveluiden kiinteistökohtaiset tiedot
Erillinen liite

SALAINEN

Liite 2 Mikkelin ruoka- ja puhtauspalveluiden organisaatio 2014



SALAINEN

Liite 4. Käytössä olevat talous- ja henkilöstöhallinnon ohjelmat sekä tuotannonohjausjärjestelmät kustannuksineen