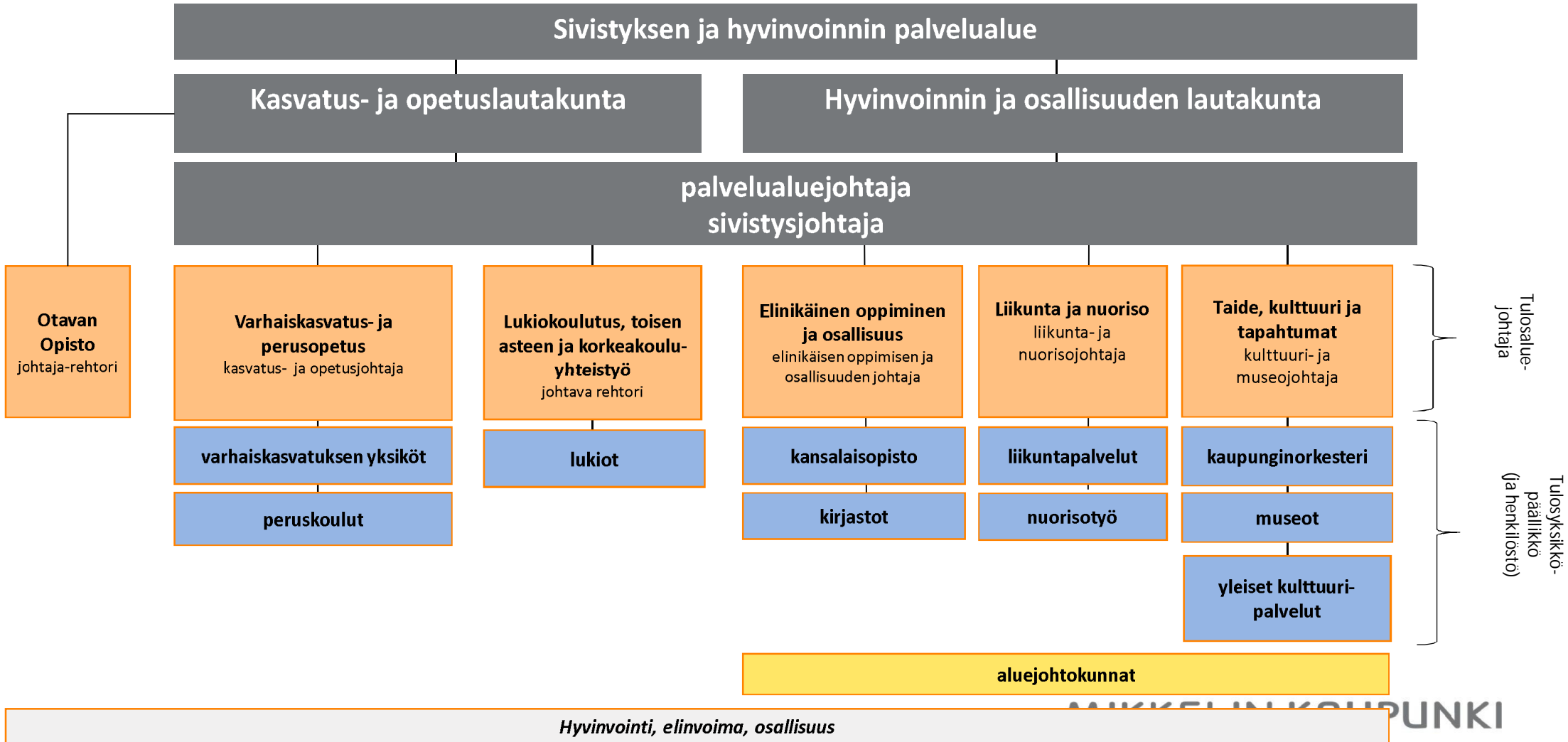


MIKKELI

# Hyvinvoinnin ja osallisuuden lautakunta Talousarvioesitys 2019



# Sivistyksen ja hyvinvoinnin palvelualue, organisaatio 1.1.2018



TALOUSARVIORAKENNE TA 2019

1402HY Hyvinvoinnin ja osallisuuden lautakunta

Sivistysjohtaja

1402HY1 Hyvinvoinnin ja osallisuuden palvelut, hallinto

Sivistysjohtaja

1402HY11 Hyvinvoinnin ja osallisuuden palvelut, hallinto

Sivistysjohtaja

1402HY111 Hyvinvoinnin ja osallisuuden palvelut, hallinto

140251001 Hyvinvoinnin ja osallisuuden lautakunta

140251002 Teatteri

140251003 Musiikkiopisto

140251004 Mikaeli

1402HY2 Taide, kulttuuri- ja tapahtumat

Museo- ja kulttuurijohtaja

1402HY21 Taide, kulttuuri ja tapahtumat, hallinto

Museo- ja kulttuurijohtaja

1402HY211 Taide, kulttuuri ja tapahtumat, hallinto

140252001 Taide, kulttuuri ja tapahtumat, hallinto

1402HY22 Yleiset kulttuuripalvelut

Kulttuuripäällikkö

1402HY221 Yleiset kulttuuripalvelut

140252101 Kulttuuripalvelut

140252102 Kulttuuripalveluiden projektit

1402HY23 Kaupunginorkesteri

Intendentti

1402HY231 Kaupunginorkesteri

140253101 Kaupunginorkesteri

140253102 Kaupunginorkesterin projektit

1402HY24 Museot

Museo- ja kulttuurijohtaja

1402HY241 Museot

140254101 Museoiden hallinto

		140254102 Taidemuseo
		140254103 Suur-Savon museo
		140254104 Aluetaidemuseo
		140254105 Päämajamuseo
		140254106 Viestikeskus Lokki
		140254107 Museoprojektit
		140254108 Ristiina
		140254109 Suomenniemi
1402HY25 Tapahtumat		
	1402HY251 Tapahtumat	
		140254201 Omat tapahtumat
1402HY3 Elinikäinen oppiminen ja osallisuus		
	Elinikäisen oppimisen ja osallisuuden johtaja	
	1402HY300 Elinikäinen oppiminen ja osallisuus	
		140255001 Elinikäinen oppiminen ja osallisuus, hallinto
1402HY31 Kirjastot		
	Elinikäisen oppimisen ja osallisuuden johtaja	
	1402HY311 Mikkelin kirjastot	
		140255101 Pääkirjasto
		140255102 Mikkelin-sali
		140255103 Anttola
		140255105 Lähemäki
		140255106 Otava
		140255107 Rantakylä
		140255109 Haukivuoren kirjasto
		140255110 Kalevankankaan kirjasto
		140255111 Ristiinan kirjasto
		140255112 Suomenniemen kirjasto
		140255113 Yhteispalvelupisteet
	1402HY312 Pertunmaa	
		140255201 Pertunmaan kirjasto
	1402HY313 Puumala	
		140255301 Puumalan kirjasto

1402HY314 Hirvensalmi	140255401 Hirvensalmen kirjasto
1402HY32 Kirjaston projektit	
1402HY321 Kirjaston projektit	140255509 Kirjaston projektit
1402HY33 Kansalaisopisto	
Rehtori	
1402HY331 Vapaa sivistystyö	140255520 Mikkeli Vapaa sivistystyö 140255521 Hirvensalmi Vapaa sivistystyö 140255522 Palvelutoiminta
1402HY332 Taiteen perusopetus	140255526 Mikkeli Taiteen perusopetus 140255527 Hirvensalmi Taiteen perusopetus 140255528 Ristiina Taiteen perusopetus 140255529 Lasten ja nuorten Kuvataidekoulu
1402HY333 Projektit	140255535 Kansalaisopiston projektit
1402HY34 Aluejohtokunnat	
Elinikäisen oppimisen ja osallisuuden johtaja	
1402HY341 Aluejohtokunnat	140255540 Anttolan aluejohtokunta 140255541 Haukivuoren aluejohtokunta 140255542 Mikkelin pitäjän aluejohtokunta 140255543 Ristiinan aluejohtokunta 140255544 Suomenniemen aluejohtokunta
1402HY35 Vaikuttamistoimielimet	
Elinikäisen oppimisen ja osallisuuden johtaja	
1402HY351 Vaikuttamistoimielimet	140255550 Lasten parlamentti 140255551 Nuorisovaltuusto

		140255552 Vammaisneuvosto
		140255553 Vanhusneuvosto
1402HY4	Liikunta ja nuoriso	
	Liikunta- ja nuorisajohtaja	
	1402HY41 Liikuntapalvelut	
	1402HY411 Liikuntapalvelut	
		140256001 Liikuntapalveluiden hallinto
		140256002 Ohjaustoiminta
		140256003 Ohjaaja-avustus
		140256005 Liikuntapaikka-avustus
		140256006 Muut kohdeavustukset
		140256009 Liikunnan projektit
		140256010 Liikuntaryhmien maksut
	1402HY412 Ulkoliikuntapaikat	
		140256101 Urheilupuisto
		140256102 Keinonurmikentät
		140256103 Nurmikentät
		140256104 Hiekka-/luistelukentät
		140256105 Muut kentät
		140256106 Golfkenttä
		140256107 Huoltorakennukset
		140256108 Koneet ja kalusto
		140256109 Yhteiset kustannukset
		140256110 Hänninkenttä
		140256111 Ristiina
		140256112 Suomenniemi
		140256113 Uimarannat
		140256114 Ulkoilureitit
		140256115 Ostopalvelusopimukset
		140256116 Retkisatamat
	1402HY413 Jäähallit ja kuplahalli	
		140256201 Kilpahalli
		140256202 Harjoitushalli
		140256203 Kuplahalli

1402HY414 Uimahallit ja sis.liik.tilat

1402HY4141 Uimahallit

140256301 Rantakeidas

140256302 Naisvuoren uimahalli

1402HY4142 Sisäliikuntatilat

140256311 Rantakeidas, sali

140256312 Rantakeidas, kuntosali

140256313 Runebergin urheilutalo

140256314 Muut sisäliikuntatilat

140256315 Hauki-halli

140256316 Ristiinan sisäliikuntatilat

1402HY4143 Muut liikuntatilat

140256331 Saimaa Stadiumi

1402HY42 Nuorisotyö

1402HY421 Nuorisotyö

140257001 Nuorisopalveluiden hallinto

140257002 Nuorisoavustukset

1402HY4211 Nuorisotoiminta

140257004 Kattilansilta

140257005 Starlight

140257006 Skeittihalli

140257009 Kv-toiminta

140257010 Rantakylä

140257011 Anttola

140257012 Otava

140257013 Kesätoiminta

140257014 Tapahtumat

140257015 Haukivuori

140257016 Etsivä nuorisotyö

140257017 Ristiina

140257018 Suomenniemi

140257019 Saksala  
140257020 Susiniemi

1402HY4212 Muut tilat

140257025 Vuokratut tilat

1402HY4213 Nuorisotyöprojektit

140257029 Nuorisotyöprojektit



# Sivistyksen ja hyvinvoinnin palvelualueen henkilöstösuunnitelma

## 1. Henkilöstötarpeeseen vaikuttavat muutokset vuosina 2019-2022

### 1.1 Toiminnan ja toimintaympäristön muutos

Kasvatus- ja opetuslautakunta

Varhaiskasvatus- ja perusopetus

Kaupunkirakenneselvityksen suunnitelmien mukaan perusopetuksessa lähtökohtana on oppilaan koulupaikan määrättyminen lähikouluperiaatteella. Tämä saattaa tuoda muutosta henkilöstörakenteeseen siten, että yhä useammalla koululla annetaan erityisluokanopetusta eli saattaa ilmetä tarvetta perustaa erityisluokanopettajan virkoja. Lisäksi tavoitellaan vähintään yksisarjaisia alakouluja, vähintään noin 150 oppilaan kouluja. Tästä seuraa, että opettajien virantoimituspaikkoja muutetaan ja kaikkia vapautuvia virkoja ei tarvinne täyttää. Suunnitelmakauden alkupuolen toimenpiteiden seurauksena henkilöstötarpeen alenemaksi arvioidaan 6 opettajan virkaa. Suunnitelmakauden loppupuolen toimenpiteiden seurauksena henkilöstötarpeen arvioidaan myös alenevan. Alenema lienee samaa suuruusluokkaa kuin suunnitelmakauden alkupuolen toimenpiteillä.

Erityisopetuksen kehittämiseen ja suunnitteluun esitetään perusopetuspalveluihin perustettavaksi erityisopetuksen erityissuunnittelijan virka 1.8.2019 alkaen. Aiemmin näitä tehtäviä on yhdistetty useamman viranhaltijan toimenkuviin. Lisäksi suunnittelija tekee erityisen tuen päätökset. Olennaista kustannusvaikutusta viran perustamisella ei ole perusopetuksen tasolla.

Talousarvioon on esitetty yhteisöpedagogien palkkaamista ylä- ja yhtenäiskouluihin oppilaiden hyvinvointia tukemaan. Henkilömäärä tarkentuu vuoden 2019 aikana, kun toimintaan suunnattavat määrärahat tarkentuvat.

Varhaiskasvatuksessa suurempien varhaiskasvatyksiköiden perustaminen ei tuone varsinaisesti mahdollisuutta vakinaisen henkilöstön määrän vähentämiseen. Suuressa yksikössä henkilöstön käyttö joustavasti päiväkodin sisällä mahdollistaa lyhytaikaisten sijaisten määrän tarpeen vähenemää. Ristiinan päiväkotiiin tarvitaan lisäryhmä vuoden 2019 alusta, mikä tarkoittaa myös henkilöstömäärän pientä kasvua.

Uusi varhaiskasvatuslaki tiukentaa henkilöstön kelpoisuusvaatimuksia. Tulevien päiväkodinjohtajien kelpoisuusvaatimus on noussut merkittävästi ja uusia rekrytointeja tehtäessä on tämä huomioitava palkkatasossa. Lakiin perustuen myös varhaiskasvatuksen nimikkeet tullaan muuttamaan lain edellyttämiksi heti suunnitelmakauden alussa.

Syksyllä 2018 Mikkeliin on avattu kaksi uutta yksityistä päiväkotia. Niiden perustamisella saattaa olla pienentävä vaikutus varhaiskasvatuksen henkilöstömäärään pidemmällä aikavälillä.

### Lukiokoulutus

Lukiokoulutuksen hallinnollista uudistamista jatketaan yhdistämällä hallinnollisesti Mikkelin lukio ja Ristiinan lukio sekä Mikkelin etä- ja aikuislukio ja Otavan Opiston nettilukio. Uuden lukiolain ja valmisteilla olevien uuden lukioasetuksen ja uuden ylioppilastutkintolain suuntaisiin uudistuksiin valmistaudutaan yhteistyössä mm. eri korkeakoulujen, eri lukiokoulutuksen järjestäjien ja valtakunnallisesti Luke-verkoston kanssa.

Uusi lukioasetus velvoittaa koulutuksen järjestäjää järjestämään riittävän ohjauksen ja jälkiseurannan opiskelijoille, jonka vuoksi Mikkelin lukioon on tarve rekrytoida lukion lehtori opinto-ohjaajaksi vuoden 2019 alkupuolella.

### Hyvinvoinnin ja osallisuuden lautakunta

Elinikäinen oppiminen ja osallisuus

Kansalaisopiston toimintaympäristön muutos on edelleen jatkunut sikäli, että kansalaisopistojen valtionosuuksia on supistettu ja valtionosuustunnit on Mikkelin kansalaisopiston osalta määritelty alemmaksi kuin opiston toimintavolyymien perusteella olisi pitänyt tehdä. Tämä on toki valtakunnallinen ilmiö ja pätee moniin muihinkin opistoihin.

Kansalaisopistotoimintaa kehitetään toimintaympäristön muutoksen näkökulmasta niin, että kokonaistuntimäärää vähennetään hallitusti. Hallitussa tuntien vähentämisessä on jo useamman vuoden ajan onnistuttu hyvin. Osin tämä on tehty lukuvuotta lyhentämällä. Lisäksi on lisätty lukuvuotta lyhyempien kurssien suhteellista osuutta. Näin kokonaistuntimäärä pysyy tavoitteiden mukaisena, vaikka tarjonta voidaan säilyttää monipuolisena. Tuntimäärän vähentämistä jatketaan edelleen.

Kirjastoissa henkilöresurssia kohdennetaan henkilökohtaisiin asiantuntijapalveluihin kuten tiedonhankintataitojen opettamiseen, kansalaistaitojen valmentamiseen sekä asiakkaan ohjaamiseen tiedon äärelle. Tämä toteutetaan rutiinitehtäviä automatisoimalla ja ulkoistamalla.

Mikkelin kirjastopalveluissa on aukiolotuntien ja henkilöstön suhde (aukiolotunnit/htv) valtakunnallisesti verrattuna erittäin korkea. Tästä huolimatta asiakkaat kaipaavat laajempia aukioloaikoja. Tämän toiveen toteuttamiseen hyödynnetään itsepalveluaikaa.

Osallisuustehtävien ja aluejohtokuntien käytännön asioiden hoitaminen ovat todella suuri kokonaisuus, mistä syystä on painetta lisätä resursseja aluejohtokuntatyöhön. Tämän vuoksi esitetään yhden toimen perustamista aluejohtokuntatyön tueksi vuonna 2019.

#### Liikunta ja nuoriso

Väestön ikääntyminen, liikkumattomuus ja istuma- ja toimistomaisen työn lisääntyminen korostavat tarvetta ammattimaisen liikunnanohjauksen lisäämiselle tarkastelujakson aikana. Liikunta- ja nuorisopalvelut on lisännyt ryhmäliikunnan määrää muutettuaan liikuntasihteerin toimen liikunnanohjaajaksi. Lisäohjausta on kohdennettu erilaisiin soveltavan liikunnan ryhmiin, joille on jatkuva, ilmeinen tarve ja joita perustellaan myös tasavertaisten liikuntamahdollisuuksien edistämiseksi. Terveyttä ja toimintakykyä ylläpitävän liikunnan lisäämiseksi uusia matalan kynnyksen pysyväisluonteisia liikuntaryhmiä tulisi kohdentaa niin ikääntyville, työikäisille kuin nuorillekin. Uusien liikunnanohjaajien työsuhteiden perustaminen loisi mahdollisuuden kaupunkilaisten hyvinvoinnin lisäämiseen liikunnan kautta. Työnkuvamuutoksia ei voida enää tehdä.

Varhaisen puuttumisen sähköinen huolenilmaisujärjestelmä Tajua Mut! toteutettiin vuoden 2017 kesään saakka Essoten ja liikunta- ja nuorisopalveluiden yhteistyönä. Järjestelmän ylläpito-, koulutus- ja kehittämisvastuu oli Essotelle siirtyneen Olkkarin toiminnanohjaajan työkuvaan. Essote ei jatka enää järjestelmän ylläpitoa. Nuorisopalvelut eivät pysty lisäämään osuuttaan Tajua Mut! –järjestelmän ylläpidossa ilman lisäresurssia. Mikäli järjestelmää halutaan edelleen ylläpitää, käyttäjiä kouluttaa ja kansalliseen kehittämiseen osallistua, nuorisopalveluiden tulisi palkata yksi lisätyöntekijä, jonka työnkuvaan Tajua Mut! –koordinaatio kuuluisi.

Nuorisotila Starlight muuttaa helmikuussa 2019 Ohjaamo Olkkari -yhteyden vuoksi uusiin tiloihin Hallituskadulle torin laidalle. Starlightin toisena ohjaajana on toiminut oppisopimusopiskelija. Oppisopimus päättyy vuoden 2019 alussa, jolloin Starlightiin on tarpeellista palkata nuoriso-ohjaaja; suuri päivittäinen kävijämäärä ei mahdollista yksin työskentelyä. Uuden tilan sijainnin vuoksi työhön tulee kauppakeskusnuorisotyön piirteitä, jolloin lisäresurssin tarve korostuu entisestään.

#### Taide, kulttuuri ja tapahtumat

Museotoimen henkilöstöresurssointi on minimissään. Museotoimesta puuttuu useita keskeisiä vakansseja, jotta toimintaa voitaisiin kehittää museolain ja –asetuksen edellyttämällä tavalla. Tällaisia puuttuvia vakansseja ovat mm. konservaattori, museolehtori, Päämajamuseon amanuenssi ja toinen museomestari.

Konservaattorin työtehtäviin kuuluu museokokoelmista huolehtiminen, kokoelmien kunnon tarkastaminen, esineiden ja taideteosten kunnostaminen ja puhdistaminen. Vakanssin puuttuessa tätä työtä joudutaan hoitamaan ostopalveluna.

Museolehtorin työtehtäviin kuuluu koulun ja museon yhteistyön kehittäminen, museokasvatus sekä työpajojen ja tapahtumien järjestäminen. Tätäkin työtä joudutaan hoitamaan ostopalveluna. Museotoimen ja opetustoimen yhteistyönä syksyllä 2013 aloitettua Museolinkki – toimintaa jatketaan lukuvuonna 2018-19. Toiminta tähtää koulujen ja museoiden yhteistyön syventämiseen. Pidemmän ajan tavoitteena on museolehtorin/museopedagogin toimen perustaminen.

Taidemuseon yleisöpalvelu- ja näyttelytoiminta sekä museoiden toimistot siirtyvät Graniittitalosta keväällä 2019 väistötiloihin kauppakeskus Akseliin. Näyttelytoiminnan siirtyminen keskeiselle paikalle kauppakeskukseen missä ihmiset arjessaan muutoinkin liikkuvat, tulee kasvattamaan museon kävijämääriä. Tämä aiheuttaa haasteita asiakaspalveluhenkilökunnan riittävyys suhteen.

Päämajahistoria on Mikkelin seudun kulttuuriperinnön keskeisintä aihepiiriä. Päämajamuseon toimintaa tulisi kehittää edelleen. Tämä kehittämistyö edellyttää riittävää henkilöstöresurssointia. Päämajamuseon asiakaspalvelun kehittämisestä sekä näyttelyistä ja kokoelmista vastaamaan tulisi saada päätoiminen amanuenssi. Päämajataloon toteutetaan Sodan ja rauhan keskus Muisti, jonka kanssa museot, erityisesti Päämajamuseo, tulee tekemään kiinteää yhteistyötä. Päämajatalon kiinteistöön muodostuu valtakunnallisesti merkittävä matkailukohde. Muistin ja museoiden välillä tavoitellaan synergiahyötyjä asiakaspalvelussa, kohteiden avoinnapidossa ja henkilöstöresurssin käytössä.

Museoilla on tällä hetkellä toimintaa 14:ssä eri toimipisteessä, kun koko museotoimessa henkilötövuosia on käytettävissä yhteensä 10,15. Taidemuseon toiminnan siirtyessä Akseliin toimipisteiden lukumäärä kasvaa 15-16 riippuen siitä kuinka moneen eri toimitilaan Graniittitalossa sijaitsevat museokokoelmat siirretään. Museomestari vastaa eri kohteiden tekniikan toimivuudesta, hälytysjärjestelmistä ja toimitilojen kunnan tarkkailusta. Hän on mukana näyttelyiden pystyttämisessä, purkamisessa, pakkaamisessa ja kuljetuksissa. Toimipisteiden määrän lisääntyessä museomestari ei ehdi tehdä kaikkia hänelle kuuluvia työtehtäviä. Museomestarin sijaistaminen lomien ja sairauslomien aikana tulisi jollakin tavalla varmistaa.

Museotoimessa on täyttämättä kaksi 0,5 henkilötövuoden museovirkailijan vakanssia. Yksi museovirkailija eläköityy maaliskuussa 2018. Tämä vakansi täytyy ehdottomasti täyttää. Kahden 0,5 htv:n virkailijan vakanssin muuttamista yhdeksi kokopäiväiseksi toimeksi tulee harkita.

Yleisissä kulttuuripalveluissa on tällä hetkellä 3 vakanssia. Lisäksi syksyn 2018 ja kevään 2019 ajan kulttuuripalveluissa työskentelee OKM:n hankerahoituksella hankekoordinaattori 50 prosentin työajalla.

Kuntatalouden tiukka tilanne on vaikeuttanut konserttitoiminnan monipuolisuuden toteuttamista. Vierailijien kapellimestarien ja solistien käyttöä on jouduttu vähentämään. Orkesteri pystyy esiintymään itsenäisesti ilman vierailijoita, mutta tämä kaventaa merkittävästi konserttitoiminnan monipuolisuutta ja kiinnostavien ohjelmasisältöjen tuottamista. Jo aiemmin yleisömäärien kasvun hitaus on ollut keskeinen toiminnan haaste, mutta nyt vierailijoiden käytön vähentyminen ja ohjelmiston kaventuminen ovat uhka yleisön kiinnostuksen pysyvyydelle. Lisävakanssien saaminen soittajistoon olisi tärkeää.

Kahden taiteellisen partnerin malli on ollut orkesterissa käytössä syksystä 2017 alkaen. Tehtävään ei ole olemassa erikseen varattua palkkaresurssia, vaan menot kohdistuvat muiden taiteilijavierailijoiden tavoin sopimuksesta riippuen tilapäiseen työvoimaan tai ostopalveluihin. Taiteellisten partnerien sopimukset päättyvät kesällä 2019, johon mennessä valitaan seuraajat. Muutos ei vaikuta henkilöstörakenteeseen tai -kuluihin.

## 1.2 Ostopalvelut ja ulkoistaminen

Kasvatus- ja opetuslautakunta

Varhaiskasvatus- ja perusopetus

Varhaiskasvatuksessa on käytössä palvelusetelimalli. Vuonna 2018 Mikkelin alueelle on tullut kaksi uutta yksityistä päiväkotia, joka tarkoittanee palvelusetelien käytön lisääntymistä.

Perusopetuksessa käytetään tarvittaessa joidenkin vaativaa erityistä tukea tarvitsevien oppilaiden opetusjärjestelyissä muun muassa Valteri-koulun ja Vaalijalan kuntayhtymän opetuspalveluja.

Lukiokoulutus

Ei ostopalveluja.

Hyvinvoinnin ja osallisuuden lautakunta

Elinikäinen oppiminen ja osallisuus

Kansalaisopisto on hankkinut liikunnan ja tanssin kurssien koordinoinnin jo useiden vuosien ajan ostopalveluna Etelä-Savon Liikunta ry:ltä. Järjestely on toiminut erittäin hyvin ja käytäntöä on tarkoitus jatkaa. Järjestely on ollut opistolle selkeästi edullisempi verrattuna siihen, että kansalaisopiston palveluksessa olisi kokoaikainen liikunnan ja tanssin kurseista vastaava opettaja.

Vilkkaimmissa kirjastoissa on viime vuosien aikana automatisoitu lainaus- ja palautustoimintoja eli niitä on ulkoistettu asiakkaille. Syksystä 2014 saakka kirja-aineisto on ostettu muovitettuna.

Luettelointitietojen ostopalvelusopimus on murrosvaiheessa. Pyritään siihen, että jatkossakin kirjasto pystyy ostamaan luettelointitiedot, koska niiden tuottamiseen omana työnä ei ole resursseja. Lisäksi on muodostettu Koha-kirjastojen kanssa yhteistyöryngi, jossa yhdessä kirjastossa tehty primääriluettelointi jaetaan yhteistyökirjastoille. Vielä ei ole tietoa, kuinka paljon tällä tavalla voidaan ohjata työpanosta asiakaspalveluun.

Liikunta ja nuorisotoimi

Liikunta- ja nuorisopalveluissa haja-asutusalueiden latureittien hoitoon on tehty ostopalvelusopimuksia paikallisten palveluntarjoajien kanssa. Tarkastelujakson loppupuolella on varauduttava siihen, etteivät kaikki kelkkamiehet jatka palvelua, jolloin latureittien ylläpitoa joudutaan suunnittelemaan uudelleen, tai karsimaan palvelua.

Osa liikuntapalveluiden toiminnasta on sidoksissa työllistettyyn työvoimaan, jota on hyödynnetty muun muassa kenttienhoidossa, jäähalleilla, ulkoilureittien raivaustehtävissä ja avustavissa töissä. Mikäli kaupungin osoittamat määrärahat työllistämiseen edelleen

vähenevät, tai jos työllistäminen kohdentuu korostetusti henkilöihin, joilla ei ole valmiuksia liikuntapaikkojen hoitoon, joudutaan palvelua ostamaan ulkoa tai palkkamaan määräaikaista henkilöstöä.

Uimahallien kassa- ja kahviopalvelut toteutetaan ostopalvelusopimuksin.

Taide, kulttuuri ja tapahtumat

Museotoimissa puuttuvien vakanssien ja epäkäytännöllisten toimitilojen vuoksi joitakin toimintoja hoidetaan ostopalveluina. Näitä ovat mm. museokokoelmien konservointi, museopedagogiikka (museokasvatus) sekä raskaasti tai hankalasti liikuteltavien näyttelyesineiden ja taideteosten siirto. Nykyisessä henkilöstöresurssitilanteessa ostopalveluiden tarve ei vähene vaan kasvaa.

Kulttuuripalveluissa käytetään ostopalveluita isompien kulttuuritapahtumien järjestelyissä vakituisten kulttuurituottajien tukena. Vuoden aikana ostopalveluita on aina yksittäisen sisällön toteuttamisesta, tapahtumien suunnitteluun ja koordinointiin asti. Suurin ostopalveluita sisältävä kokonaisuus on Hulivilikarnevaali.

Kaupunginorkesterissa ostopalveluissa ei merkittäviä muutoksia. Vieraillevat taiteilijat kiinnitetään esiintymään joko lyhyillä määräaikaistalouksilla tai hankitaan ostopalveluina.

## 2. Henkilöstöresurssisuunnitelma 2019-2022

### 2.1 Vakituksen henkilöstömäärän kehitys vuosina 2019-2022

Kasvatus- ja opetuslautakunta

Varhaiskasvatus- ja perusopetus

Pysyvä toiminta on järjestetty vakinaisella henkilöstöllä. Kaupunkirakenneselvityksen myötä vakinaisen henkilöstön määrä perusopetuksessa hieman pienenee. Vähennys hoidetaan eläköitymistien kautta. Opettajien määrän alenemaan vaikuttaa myös asteittain vähenevät oppilasmäärät.

Varhaiskasvatuksessa hoidossa olevien lasten määrä on kasvussa ja tämä tarkoittaa sitä, että vakinaisen henkilöstön määrää ei voida vähentää lakisääteisen lapsia / kasvatushenkilö suhdeluvun vuoksi.

Lukiokoulutus

Henkilöresurssin kohdentaminen lukioiden yksiköiden välillä suunnitellaan toimintakausittain/lukuvuosittain. Siirrot tarkentuvat keväisin tehtävän resurssoinnin ja henkilöstösuunnitelman perusteella.

Hyvinvoinnin ja osallisuuden lautakunta

Elinikäinen oppiminen ja osallisuus

Kirjastolla henkilöstömäärää ei pystytä vähentämään nykyisestä ilman palveluverkon supistamista.

Liikunta ja nuorisotila

Nuorisotila Starlightiin tarvitaan yhteensä kaksi nuorisotilaa, joten yksi uusi työsuhte tarvitaan. Muista nuorisotiloista ei ole mahdollista siirtää nuorisotilaa lakkauttamatta jotakuta alueellista nuorisotilaa. Uuden nuorisotilan palkkaaminen on sisällytetty vuoden 2019 TA-raamiin.

Taide, kulttuuri ja tapahtumat

Museotoimissa on tällä hetkellä käytettävissä 10,15 henkilötyövuotta. Museostrategiassa esitetään useiden vakanssien perustamista vuoteen 2024 mennessä. Vuonna 2019 esitetään kokoaikaisen amanuenssin palkkaamista Päämajamuseoon. Eläköityvien työntekijöiden tilalle on myös rekrytoiva työntekijät, mikäli nykyinen palvelutaso halutaan säilyttää.

Kulttuuripalvelujen henkilöstömäärään ei ole tulossa muutoksia.

Orkesterin soittajiston kokoa on tarve kasvattaa kehittämistyöryhmän linjausten mukaan, jotta taiteellinen toiminta turvataan. Tähän olisi osoitettava lisärahoitusta.

### 2.2 Määräaikaisen henkilöstömäärän kehitys vuosina 2019-2022

Kasvatus- ja opetuslautakunta

Varhaiskasvatus- ja perusopetus

Varhaiskasvatus- ja perusopetuspalveluissa määräaikaista henkilöstöä palkataan avustaviin tilapäisiin tehtäviin avustettavien oppilaiden/lasten tarpeisiin lukuvuosittain tehtävän arvion perusteella. Myönnettyillä hankerahoilla palkataan opettajia ja avustajia rahoituksessa mainituin ehdoin ja perustein. Lisäksi määräaikaista henkilöstöä käytetään sijaisuuksien hoitoon siten, että lasten

turvallinen kasvu ja oppiminen voidaan taata. Määräaikaisten määrä pysynee ennallaan suunnitelmakauden aikana. Tosin määrään vaikuttaa suuresti saatavien hankeavustusten määrä.

#### Lukiokoulutus

Lukiokoulutuksessa määräaikaista henkilöstöä palkataan vakinaisen henkilöstön pitkien työvapaiden ajaksi. Joidenkin valinnaisten kussien opettajiksi palkataan tarpeen mukaan määräaikaista sivutoimisia opettajia.

#### Hyvinvoinnin ja osallisuuden lautakunta

##### Elinikäinen oppiminen ja osallisuus

Kansalaisopistossa opetuksesta suuren osan hoitavat määräaikaiset tuntiopettajat. Toiminta ei olisi mahdollista ilman tuntiopettajia. Kun opiston kokonaistuntimäärää edelleen hieman vähennetään, vaikuttaa se luonnollisesti jossain määrin tuntiopettajien määrään tai tuntiopettajien opetustuntien kokonaismäärään. Tuntiopettajien määrä on vähentynyt selvästi jo parin viime vuoden aikana.

Kirjastoissa käytetään määräaikaista työsuhteita hankkeissa, joihin saadaan ulkopuolista rahoitusta. Lisäksi määräaikaista työntekijöitä ovat oppisopimuskoulutettavat, jotka ovat joko uudelleensijoitettavia kaupungin työntekijöitä tai työllisyyspalveluiden kautta uutta työtä rakentavia henkilöitä. Lisäksi kirjastolla palkataan osa-aikaeläkkeiden ja osittaisten vanhuuseläkkeiden täydentäjät korkeintaan kalenterivuodeksi kerrallaan. Kirjastopalveluissa työskentelee myös paljon harjoittelijoita ja työkokeilijoita. He ovat ehdottoman tärkeitä kirjastojen rutiinien kannalta.

#### Liikunta ja nuorisio

Liikunta- ja nuorisopalveluissa pysyvää toimintaa ei voida järjestää kokonaan vakituisen henkilöstön toimesta. Haja-asutusalueen kenttienhoitoon käytetään suurelta osin työllistettyä henkilökuntaa ja latujenhoitoon ostopalvelua. Työllistetyin työvoiman jatkuvaa tarvetta on myös jäähallilla ja osin myös uimahalleilla laitosten miehiä avustavissa tehtävissä. Viihdeuimalla Rantakeitaan ja Naisvuoren uimahallin uinninvalvonta joudutaan toteuttamaan viikonloppuisin määräaikaista, lyhyisiin työsopimuksiin tukeutuen, sillä vakituinen henkilökunta ei riitä ko. vuoroihin.

#### Taide, kulttuuri ja tapahtumat

Kesäaikana, jolloin kaikki museotoimen yleisökohteet ovat avoinna, on kohteiden avoinna pidossa ja valvonnassa museotoimen budjetista palkattuja museotalan opiskelijoita (4 opiskelijaa). Lisäksi kohteiden valvonnassa on koululaisia 8-10 hlöä vuosittain. Keskimäärin 1-2 opiskelijaa palkataan vuosittain erilaisiin projekteihin, jotka rahoitetaan ulkopuolisilla avustuksilla.

Kulttuuripalveluissa ei kaikkea pystytä tuottamaan vakinaisen henkilöstön resurssein, mm. osaa tapahtumatoiminnasta. Määräaikaista työntekijöitä on kulttuuripalveluissa ollut noin yksi vuodessa. Harjoittelijoita ja opiskelijoita on vuosittain 1-2. Kesätyöntekijöitä (koululaisia kaupungin yhteisötistä) on kulttuuripalveluissa ollut 5-7. Syksyn 2018 ja kevään 2019 kulttuuripalveluissa työskentelee hankekoordinaattori 50 prosentin työajalla seudullisessa Taidemoovit 2.0 –hankkeessa.

Taiteellisten partnerien kanssa on tehty kahden vuoden sopimus syyskaudesta 2017 kevätkauteen 2019. Tehtävä on taiteellisen toiminnan luonteen vuoksi tarkoituksenmukaisesti määräaikaisten ja osa-aikaisten työsuhde tai ostopalveluna hankittava palvelu. Vierailijat kapellimestarit ja solistit ovat joko lyhytaikaisia määräaikaista työntekijöitä tai osto-palveluina hankittavia. Muusikoiden sairaustapauksissa sijaisuudet ovat konserttitoiminnan vuoksi välttämättömiä, mikä aiheuttaa ajoittain lukuisia lyhyitä määräaikaista työsuhteita.

#### 2.3 Eläkepoistuma ja sen hyödyntäminen

##### Kasvatus- ja opetuslautakunta

##### Varhaiskasvatus- ja perusopetus sekä Lukiokoulutus

Varhaiskasvatuksen arvioitu eläkepoistuma suunnitelmakaudella on 46 henkilöä. Perusopetuksen avustavan henkilöstön arvioitu eläkepoistuma on 14 henkilöä ja perusopetuksen ja lukiokoulutuksen arvioitu opetushenkilöstön eläkepoistuma on yhteensä 30 henkilöä suunnitelmakaudella. Eläkepoistumaa hyödynnetään suunnitelmakaudella mahdollisuuksien mukaan laskevan oppilasennusteen ja kaupunkirakenneselvityksen vaikutusten myötä.

#### Hyvinvoinnin ja osallisuuden lautakunta

##### Elinikäinen oppiminen ja osallisuus

Kansalaisopistolla suunnitelmakaudella yksi henkilö saavuttaa henkilökohtaisen eläkeikänsä.

Kirjastojen eläkepoistuma on suunnitelmakaudella merkittävä, mikäli tilannetta tarkastellaan henkilökohtaisten eläkeikien kautta. Kirjastopalveluissa 10 henkilöä saavuttaa henkilökohtaisen eläkeikänsä suunnittelukaudella. Tämä tarkoittaa merkittävää rekrytointitarvetta sekä suurta haastetta osaamiselle.

#### Liikunta ja nuoriso

Liikunta- ja nuorisopalveluissa suunnittelujaksolla 4 henkilöä saavuttaa henkilökohtaisen eläkeikänsä. Eläkkeelle jäännit tulee korvata uusien rekrytoinnin palvelutarjonnan mahdollistamiseksi.

#### Taide, kulttuuri ja tapahtumat

Vuonna 2019 yksi museovirkailija eläköityy museotoimesta. Vakanssi on täytettävä, mikäli museokohteita aiotaan pitää avoinna yleisölle nykyisessä laajuudessaan ja mikäli museopalveluiden taso halutaan säilyttää entisellään.

Yleisistä kulttuuripalveluista ei ole eläköitymässä ketään suunnitelmakaudella.

Orkesterissa arvioitu eläkepoistuma 2019–2022 on 2 henkilöä. Orkesterissa ei ole tehtäviä, jotka voisi jättää täyttämättä tai järjestää sisäisin järjestelyin.

#### 2.4 Henkilöresurssien sisäiset muutokset

##### Kasvatus- ja opetuslautakunta

##### Varhaiskasvatus- ja perusopetus

Varhaiskasvatus- ja perusopetuspalveluissa etsitään sopivia tehtäviä kaupungin muista yksiköistä koulunkäyntiavustajien työllistämiseksi niinä aikoina, kun koulujen toiminta on keskeytynyt.

Henkilöresurssin kohdentaminen varhaiskasvatuksen ja perusopetuksen sekä lukioiden yksiköiden välillä suunnitellaan toimintakausittain / lukuvuositain. Siirrot tarkentuvat keväisin tehtävän resurssoinnin ja henkilöstösuunnitelman perusteella.

Varhaiskasvatuksessa ja perusopetuksessa on esimiehiä joiden työpanos jakautuu useampaan yksikköön. Samoin osa varhaiskasvatuksen erityisopettajista ja perusopetuksen opettajista on niin sanotusti kiertäviä opettajia ja heidän työpanoksensa jakautuu useamman yksikön kesken. Osalla opettajista jopa toisen tulosalueen kesken (perusopetus/lukio).

##### Lukiokoulutus

Osa lukiokoulutuksen opetushenkilöstöstä toimii useassa toimipisteessä. Yhteisopettajuutta on myös lukiokoulutuksen ja perusopetuksen välillä.

##### Hyvinvoinnin ja osallisuuden lautakunta

##### Elinikäinen oppiminen ja osallisuus

Kirjasto pyrkii olemaan avoin uudelleensijoittumisen järjestelyille, oppisopimuskoulutukselle sekä koulutussovimukselle.

#### Liikunta ja nuoriso

Nuoriso- ja liikuntapalveluissa henkilöstöä käytetään joustavasti yksiköiden välillä tarpeen mukaan.

#### Taide, kulttuuri ja tapahtumat

Päämajataloon toteutetaan Sodan ja rauhan keskus Muisti, jonka kanssa museot, erityisesti Päämajamuseo, tulee tekemään kiinteää yhteistyötä. Päämajatalon kiinteistöön muodostuu valtakunnallisesti merkittävä matkailukohde. Muistin ja museoiden välillä tavoitellaan synergiahyötyjä asiakaspalvelussa, kohteiden avoinna pidossa ja henkilöstöresurssin käytössä.

Orkesterissa ei ole tehtäviä, joita voisi jättää täyttämättä, järjestää sisäisin siirroin tai joista voisi luopua.

#### 2.5 Työkykytavoite

Palvelualueella pyritään määrätietoisesti ja monin tavoin huolehtimaan työntekijöiden työkyvyn ylläpitämisestä ja kehittämistä. Tavoitteena on, että työntekijät voivat halutessaan jatkaa työssään vähintään henkilökohtaiseen eläkeikänsä saakka.

Tavoitteena on sairauslomapäivien alentaminen. Henkilöstön ikääntyminen, sisäilmaongelmat sekä resurssien vähyydestä ja muutoksista aiheutuvat paineet ovat lisänneet sairauspoissaoloja palvelualueella.

Ergonomiapuutteita on korjattu suunnitelmallisesti yhteistyössä työfysioterapeuttien kanssa. Työpisteisiin on uusittu työkaluja, koneita sekä työtuoleja ja hankittu sähköisesti säädettäviä työpöytiä parempien työasentojen mahdollistamiseksi.

Palvelualueella on laadittu työhyvinvointisuunnitelmat, joita seurataan ja päivitetään säännöllisesti. Kehityskeskustelut käydään vuosittain.

### 3. Henkilöstömenojen kehitys

#### 3.1 Kaupunkirakenneselvityksen henkilöstömenoja koskevat säästötavoitteet

Kasvatus- ja opetuslautakunta

Varhaiskasvatus ja perusopetus

Varhaiskasvatus- ja perusopetuspalveluissa säästövapaita on pitämättä noin 150 päivää. Vapaita pyritään antamaan etupainotteisesti suunnitelmakauden alkupuolella. Uusien säästövapaiden myöntämisessä ollaan tarkkoja ja säästövapaiden pitämisen ajankohdat sovitaan jo siirtosopimusta tehdessä.

Matkakustannuksia pyritään vähentämään suosimalla verkkokoulutuksia ja käyttämällä Mikkelin kaupungin leasingautoja siirtymiin.

Sairauspoissaoloihin pyritään vaikuttamaan varhaisen puuttumisen keinoin ja reagoimalla nopeasti sisäilmaongelmista johtuviin poissaoloihin. Sairauspoissaolojen vähentymisellä vähentyy samalla sijaisten käytön kustannukset. Varhaiskasvatus- ja perusopetuspalvelujen osalta sijaisten ja määräaikaisten palkkojen säästötavoite vuodelle 2019 on 119 000 euroa. Lisäksi perusopetuksen tuntikehyksestä edellytetään tehtäväksi 42 000 euron säästöt, mikä tarkoittaa sijaisten käytön rajaamisen lisäksi säästöä yhden opettajan palkan verran.

Lukiokoulutus

Lukiokoulutuksessa henkilöstöllä on hyvin vähän säästövapaita. Säästövapaat pyritään pitämään vuoden 2019 aikana.

Lukiokoulutukselta edellytetyt säästöt ovat noin 100 000 euroa vuonna 2019. Suurin osa säästöistä kohdistuu kurssitarjonnan vähenemiseen ja monimuoto- ja verkko-opetuksen opetustarjonnan tehostamiseen.

Hyvinvoinnin ja osallisuuden lautakunta

Elinikäinen oppiminen ja osallisuus

Opistolta edellytetään kaupunkirakenneselvityksessä säästöjä kurssitoiminnassa vuoden 2019 aikana 10 000 euroa ja vuoden 2020 aikana 10 000 euroa. Säästö hoidetaan opetustuntien määrää vähentämällä ja kohdentuu lähinnä tuntiopettajien työpanokseen.

Henkilöstömenot vähenevät sitä kautta, että kokonaistuntimäärää edelleen hallitusti vähennetään ja tätä kautta syntyy säästöä tuntiopettajien palkkakustannuksissa. Säästötavoite perustuu kaupunkirakenneselvityksen ykköskorin tavoitteisiin.

Kaupunkirakenneselvityksen kolmoskorista kansalaisopiston säästötavoitteiksi vuodelle 2019 on hahmottunut yhteensä 1 100 euroa, joka koostuu henkilöstön koulutusmatkoista ja määräaikaisten ja sijaisten palkkauksesta.

Kirjastojen osalta keskeistä on osaavan henkilöstön turvaaminen kaikkiin toimipaikkoihin. Henkilöstöresurssin vähentäminen on suoraan kytköksissä palveluverkkoon ja palveluiden laajuuteen. Henkilöstömenojen vähentämiseen pystytään ilman palveluverkon supistamista.

Matkustamista pyritään vähentämään suosimalla verkkokokouksia. Lähellä kuntalaisia tuotettavat, hajalleen sijoitetut palvelut tarkoittavat sitä, että henkilökunta joutuu matkustamaan eri toimipaikkojen välillä. Toimipaikkojen aukiolo iltaisin ja viikonloppuisin tarkoittaa henkilöstömenojen osalta sitä, ettei erilliskorvauksista pystytään säästä ilman, että aukioloaikoja supistetaan.

Liikunta ja nuorisot

Liikunta- ja nuorisopalveluissa henkilötyövuosia ei ole enää mahdollista vähentää kutistamatta selkeästi esimerkiksi liikuntalaitosten (uimahallit, jäähallit) aukioloaikoja tai vähentämättä liikuntapaikkoja. Nämä vaikuttaisivat kielteisesti tulokertymään sekä käytettävissä olevien liikuntapaikkojen määrään, tai nuorisotalojen määrään ja aukioloaikoihin. Tämä taas vaikuttaisi kasvatuksellisen vapaa-ajanvieton vähenemiseen sekä osattomuuden ja levottomuuden lisääntymiseen asuinalueilla.

Liikunta- ja nuorisopalveluissa tehdään työn luonteen vuoksi ilta- ja viikonlopputöitä, joista työehtosopimusten perusteella maksetaan työaikakorvauksia. Niitä ei voida vähentää supistamatta nuorisot- ja liikuntatilojen aukioloaikoja.

Taide, kulttuuri ja tapahtumat

Määräaikaisten ja sijaisten osalta museolle kohdennetut säästötavoitteet vähennetään Päämajamuseon tilapäisestä työvoimasta varatusta palkkasummasta. Matkakustannuksiin ja päivärahoihin kohdistuvat säästöt vähennetään taidemuseon henkilöstön matkakustannuksista. Erilliskorvauksiin kohdistuva säästö vähennetään Viestikeskus Lokin erilliskorvauksista. Mikäli museokohteita pidetään avoinna iltaisin ja viikonloppuisin on erilliskorvaukset kuitenkin maksettava, joten näiden osalta budjettiin jää ylityspaineita.

Henkilöstömenoissa voidaan säästää ainoastaan määräaikaisten osalta, mikä kulttuuripalveluiden kohdalla tarkoittaa sitä, että sisällöntoteuttajista karsitaan pois sellaiset toimijat, joilla ei ole käytössään yritystä, yhdistystä tai muuta vastaavaa laskuttavaa tahoja. Toinen menokohta, josta voidaan säästää / karsia, on taiteilijoiden palkkiot tai asiantuntijapalvelut.

Orkesterissa ei ole tehtäviä, joita voisi jättää täyttämättä, järjestää sisäisin siirroin tai joista voisi luopua, joten henkilöstömenojen vähentäminen ei ole mahdollista. Matkustuspäiviä voidaan suunnitella siten, että päivärahoja maksetaan mahdollisimman vähän.

## 4. Osaamisen kehittäminen ja koulutus suunnitelma

Kasvatus- ja opetuslautakunta

Varhaiskasvatus- ja perusopetus

Varhaiskasvatus- ja perusopetuspalveluille on laadittu koulutus suunnitelma vuodelle 2019. Yksilölliset koulutustarpeet määritellään kehityskeskusteluissa.

Lukiokoulutus

Uusi lukiolaki ja lukioasetus sekä tuleva uusi ylioppilastutkintolaki edellyttävät henkilöstön täydennyskoulutusta jota toteutetaan yhteistyössä eri korkeakoulujen, eri lukiokoulutuksen järjestäjien ja valtakunnallisen Luke-verkoston kanssa. Yksilölliset koulutustarpeet määritellään kehityskeskusteluissa.

Hyvinvoinnin ja osallisuuden lautakunta

Elinikäinen oppiminen ja osallisuus

Opistolla kehitetään osaamista ja työyhteisötoimintaa jatkuvasti ja määrätietoisesti. Koulutus suunnitelma on yksi väline tämän tavoitteen toteuttamiseksi.

Kirjastojen toimintaympäristön jatkuva voimakas muuttuminen aiheuttaa paineita kirjastopalveluiden henkilöstön osaamisen kehittämiseen. Esimerkiksi digi- ja digiohjaustaidot eivät ole pääsääntöisesti sillä tasolla kuin työ edellyttää. Lisäksi kohtaamistaitoihin tulee panostaa jatkossa. Kirjastopalvelut ovat pystyneet huolehtimaan koulutuksesta maakuntakirjastorahalla, mutta sen lakkautuminen vuoden 2018 alusta tuo haasteita koulutusten järjestämiseen. Kirjastossa on aloitettu vuonna 2017 vertaiskoulutustoiminta, jossa toteutetaan kirjaston sisäisiä lyhyitä koulutuksia omin voimin, ja niitä pyritään mahdollisuuksien mukaan tallentamaan.

Liikunta ja nuoris

Liikunta- ja nuorisopalveluille on laadittu koulutus suunnitelma vuodelle 2019. Yksilölliset koulutustarpeet määritellään kehityskeskusteluissa.

Taide, kulttuuri ja tapahtumat

Ammatillisen osaamisen kehittäminen tapahtuu pääasiassa Suomen Museoliiton järjestämien koulutustilaisuuksien puitteissa.

Kaupungin tarjoamia koulutusmahdollisuuksia hyödynnetään mahdollisuuksien mukaan (tietotekniikkakoulutus, ensiapukoulutus, ohjelmistojen käyttökoulutus jne.).

Kulttuuripalveluiden osaamista kehitetään osittain eteen tulevien uusien "trendien" myötä – esimerkiksi tällä hetkellä kovassa huudossa oleva virtuaaliodellisuus vaatii henkilöstöltä perehtymistä, jotta uutta tekniikkaa voidaan ottaa laajempaan käyttöön.

Ensiapukoulutusta järjestetään osalle henkilöstöstä (osa on jo käynyt EA-kurssit), lisäksi koko henkilöstölle pidetään mm. Mikkelin Oppaiden "lyhyt oppimäärä Mikkelin historiasta".

Orkesterin soittajiston kehittäminen tapahtuu pitkälti pitkäjänteisen yhteistyön tuloksena taiteellisten johtajien kanssa sekä pedagogisia erityistaitoja omaavien kapellimestareiden vierailuilla.



PALVELUALUEIDEN HENKILÖSTÖMÄÄRÄN KEHITYS VUOSINA 2018-2022

Palvelualueen ilmoituksen mukaan			Henkilöstö-	Toteutuma				Tavoite 2019	Tavoite 2020	Tavoite 2021	Tavoite 2022	Muutos
			määrä	arvio	Muutos	palvelualueen	palvelualueen	palvelualueen	palvelualueen	Muutos	Muutos	Yht.
			1.1.2018	31.12.2018			asettama	asettama	asettama	asettama	2018-2022	
Konserni- ja elinvoimapalveluiden palvelualue	Hallintopalvelut	vakituiset	106	97	-9							
	Hallintopalvelut	määräaikaiset	6	8	2							
	Henkilöstöpalvelut	vakituiset	18	17	-1							
	Henkilöstöpalvelut	määräaikaiset	0	0	0							
	Talous- ja elinvoimapalvelut	vakituiset	25	22	-3							
	Talous- ja elinvoimapalvelut	määräaikaiset	1	1	0							
	Ruoka- ja puhtauspalvelut	vakituiset	133	136	3							
	Ruoka- ja puhtauspalvelut	määräaikaiset	7	5	-2							
	Ympäristöpalvelut	vakituiset	23	23	0							
	Ympäristöpalvelut	määräaikaiset	4	2	-2							
Etelä-Savon pelastuslaitos	Etelä-Savon pelastuslaitos	vakituiset	173	167	-6							
	Etelä-Savon pelastuslaitos	määräaikaiset	30	3	-27							
Sivistyksen ja hyvinvoinnin palvelualue	Johtamisen tukipalvelut	vakituiset	4	4	0	4	4	4	4	4	4	
	Johtamisen tukipalvelut	määräaikaiset	3	3	0	3	3	0	0	0	0	
	Varhaiskasvatus	vakituiset	418	417	-1	423	423	423	423	423	423	
	Varhaiskasvatus	määräaikaiset	71	70	-1	70	70	70	70	70	70	
	Perusopetus	vakituiset	455	460	5	466	460	460	460	455	455	
	Perusopetus	määräaikaiset	128	125	-3	125	125	125	125	125	125	
	Lukiot	vakituiset	50	49	-1	50	50	50	50	50	50	
	Lukiot	määräaikaiset	5	5	0	5	5	5	5	5	5	
	Kirjastot	vakituiset	44	44	0	44	44	44	44	44	44	
	Kirjastot	määräaikaiset	2	0	-2	1	1	1	1	1	1	
	Kansalaisopisto	vakituiset	6	7	1	7	7	7	7	7	7	
	Kansalaisopisto	määräaikaiset	0	0	0	0	0	0	0	0	0	
	Liikunta- ja nuoriso	vakituiset	51	53	2	54	54	54	54	54	54	
	Liikunta- ja nuoriso	määräaikaiset	11	2	-9	2	2	2	2	2	2	
	Museot	vakituiset	10	9	-1	11	12	12	12	13	13	
	Museot	määräaikaiset	2	0	-2	2	2	2	2	2	2	
	Yleiset kulttuuripalvelut	vakituiset	2	3	1	3	3	3	3	3	3	
	Yleiset kulttuuripalvelut	määräaikaiset	1	1	0	1	1	1	1	1	1	
	Kaupunginorkesteri	vakituiset	12	14	2	14	14	14	14	14	14	
	Kaupunginorkesteri	määräaikaiset	0	1	1	1	1	1	1	1	1	
Otavan opisto	vakituiset	59	59	0								
Otavan opisto	määräaikaiset	12	17	5								
Asumisen ja toimintaympäristön palvelualue	Strategiset projektit	vakituiset	12	12	0							
	Strategiset projektit	määräaikaiset	0	1	1							
	Kaupunkisuunnittelu	vakituiset	7	6	-1							
	Kaupunkisuunnittelu	määräaikaiset	0	0	0							
	Maaomaisuuspalvelut	vakituiset	12	12	0							
	Maaomaisuuspalvelut	määräaikaiset	0	1	1							
	Vuokraus ja käyttöpalvelut	vakituiset	4	5	1							
Vuokraus ja käyttöpalvelut	määräaikaiset	0	0	0								

Infra-aluepalvelut	vakituiset	13	14	1						
Infra-aluepalvelut	määräaikaiset	0	0	0						
Tilapalvelut	vakituiset	9	10	1						
Tilapalvelut	määräaikaiset	1	2	1						
Viher- ja metsäaluepalvelut	vakituiset	9	10	1						
Viher- ja metsäaluepalvelut	määräaikaiset	0	0	0						
Rakennusvalvonta	vakituiset	15	15	0						
Rakennusvalvonta	määräaikaiset	0	3	3						
Maaseutu- ja lomituspalvelut	vakituiset	71	70	-1	0	-3	-67	-	-	-
Maaseutu- ja lomituspalvelut	määräaikaiset	18	7	-11	-3	0	-4	-	-	-
Mikkelin vesilaitos	vakituiset	30	30	0						
Mikkelin vesilaitos	määräaikaiset	5	4	-1						
Palvelualueet yhteensä	vakituiset	1771	1765	-6						
Palvelualueet yhteensä	määräaikaiset	307	261	-46						
<b>YHTEENSÄ</b>		<b>2078</b>	<b>2026</b>	<b>-52</b>						

- Viran palkkausmäärärahan tulee sisältyä talousarvioon
- Tehtävät tulee kuvata tehtäväkuvauslomakkeelle viran perustamista

Virkanimike	Työyksikön nimi	Työaika- muoto	Kelpoisuusvaatimus	Hinnoittelu- ryhmä ja esitys tehtävä- kohtaiseksi palkaksi (TVA)	Arvio palkkakustan- nuksista vuositasolla (ilman sivukuluja vuonna 2019)	Kustannus- vaikutus	Perustamis- ajankohta	Perustelut
Amanuenssi	Päämajamuseo	toimisto työaika	soveltuva ylempi korkeakoulututkinto	02MUS040 2368,40 €/kk	30000 €	40000€	1.4.2019	Museostrategia, yhteistyö Sodan ja rauhan keskus Muistin kanssa.
Lisätietoja:								

- Perustelut sellaisessa muodossa, että niitä voidaan käyttää kh:n päätöksen pohjana.
- Kustannukset oikein arvioituna ja ne tulee olla mukana myös TAE:ssa.
- Säännöllinen työaika, jos se ei ole VES:ssa tai TES:ssa mainittu.

- Viran palkkausmäärärahan tulee sisältyä talousarvioon
- Tehtävät tulee kuvata tehtävänkuvauslomakkeelle viran perustamista

Virkanimike	Työyksikön nimi	Työaika- muoto	Kelpoisuusvaatimus	Hinnoittelu- ryhmä ja esitys tehtävä- kohtaiseksi palkaksi (TVA)	Arvio palkkakustan- nuksista vuositasolla (ilman sivukuluja vuonna 2019)	Kustannus- vaikutus	Perustamis- ajankohta	Perustelut
erityisopetuksen erityissuunnittelija	Perusopetuspa- ivelut	toimisto työaika	soveltuva ylempi korkeakoulututkinto	99999999 3 800 €/kk	49 200 €	0€	1.8.2019	Erityisopetuksen järjestelyjen koordinointi (ei lisäkustannuksia perusopetuksen kokonaisuuteen).
Lisätietoja:								

- Perustelut sellaisessa muodossa, että niitä voidaan käyttää kh:n päätöksen pohjana.
- Kustannukset oikein arvioituna ja ne tulee olla mukana myös TAE:ssa.
- Säännöllinen työaika, jos se ei ole VES:ssa tai TES:ssa mainittu.

Palvelualue Sivistyksen ja hyvinvoinnin palvelualue

Tulosyksikkö Varhaiskasvatus ja perusopetus

Yhteyshenkilö Seija Manninen

Lakkautettavat virat

Nimike	Lakkauttamis- ajankohta	Vakanssi- numero	Kustannussäästö	Perustelut
Päivähoidonohjaaja	1.1.2019	1143	38824,32 €/v	Virka poistuu eläköitymisen kautta ja esimiestehtävät on suunniteltu uudella tavalla.
Esiluokanopettaja	1.1.2019	2342	0	Virka on jäänyt aikanaan lakkauttamatta.
Lisätietoja				

- Perustelut sellaisessa muodossa, että niitä voidaan käyttää kh:n päätöksen pohjana.
- Kustannussäästöt arvioituna ja huomioituna TAE:ssa.

# Sivistyksen ja hyvinvoinnin palvelualue

## Koulutussuunnitelma 2019

Varhaiskasvatus ja perusopetus

Osaamisen kehittämistarve/ koulutus	Koulutuksen tavoite	Kesto/pv	Kohderyhmä	Aikataulu (mahdollisimman tarkalla tasolla)	Kustannukset	Koulutuksen arviointi	Vastuutaho ja koulutuksen järjestäjä
Johtaminen/ Esimiesten kehittämispäivät	Johtajuuden kehittäminen	5 pv (7+7+7+7+7)	Varhaiskasvatuksen esimiehet	joka 2. kk	1000 euroa	koulutuspalautte	Varhaiskasvatuksen yhteistyöryhmä
Johtaminen/ Varhaiskasvatukseen johtajuusfoorumi	Esimiesten osaamisen kehittäminen: hyvinvoiva työyhteisö	2 pv	Varhaiskasvatuksen esimiehet (n. 23 hlöä)	4.-5.4.19	380 euroa / hlö + matka 1200 euroa + majoitus 2000 euroa yht. 11 000 euroa	koulutuspalautte	Seinäjoen kaupunki
Työstä palautuminen/ Työhyvinvointi-seminaari	Työhyvinvoinnin lisääminen	1 pv	Koko varhaiskasvatuksen henkilöstö	27.3.2019	2000 euroa	koulutuspalautte	Osku-työryhmä, Sivistys, ESSOTE
Pedagogiikka/ Lasten traumat ja haastavat elämäntilanteet	Uuden osaamisen hankkiminen	1 pv	Koko varhaiskasvatuksen henkilöstö	kevät 2019	1500 euroa	koulutuspalautte	Osku-työryhmä, Mikkelin kesäyliopisto
Pedagogiikka/ AVEKKI-koulutus	Uuden osaamisen hankkiminen	5 pv	Koko varhaiskasvatuksen henkilöstö	syksy 2019	1000 euroa	koulutuspalautte	Osku-työryhmä

Pedagogiikka/ ICT-koulutus	Tabletin hyödyntäminen	2h/kerta 10 koulutusta	Koko varhaiskasvatuksen henkilöstö	kevät 2019	600 euroa	koulutuspalaut e	Osku-työryhmä
Pedagogiikka/ Miniverso	Vertaissovittelun hyödyntäminen	4h	Varhaiskasvatuksen uudet työntekijät ja ½ perhepäivähoitajista	kevät 2019	1000 euroa	koulutuspalaut e	Osku-työryhmä / Eeva Saarinen
Turvallisuus/ EA1, hätäensiapu	Turvallisuustaitojen ylläpitäminen	4h	20 hlö	kevät 2019	1200 euroa	koulutuspalaut e	Kansalaisopisto?
Pedagogiikka/ ITK- konferenssi	uuden osaamisen ennakointi	2 pv	2 TVT-vastaavaa	11. - 12.4.2019	1000 euroa	koulutuspalaut e	
Vanhempien kanssa tehtävä yhteistyö/ Lapset puheeksi	Menetelmän osaamisen hankkiminen	2 pv	Koko varhaiskasvatuksen henkilöstö	kevät 2019 syksy 2019	200 euroa	koulutuspalaut e, toimintamallin aktiivinen hyödyntämine n	Osku-työryhmä/ LP- kouluttajat
Pedagogiikka/ Syrjäytymisen ehkäisy			Koko varhaiskasvatuksen henkilöstö				ESSOTE
Pedagogiikka/ Monikulttuurisen osaamisen vahvistaminen	S2-opetus	4h	Koko varhaiskasvatuksen henkilöstö	kevät 2019	1500 euroa		Osku-työryhmä
Pedagogiikka/ Vuorohoitoon liittyvä osaaminen	Epäsäännöllisen vuorohoidon moninaisuus varhaiskasvatuksessa		Varhaiskasvatuksen vuorohoitoyksiköide n henkilöstö		2000 euroa	koulutuspalaut e	Osku-työryhmä
Turvallisuus/ Lääkehoito	osaamisen ylläpito / uuden osaamisen hankkiminen	verkkokurs si	lääkehoitovastaavat	kevät 2019	3000 euroa	verkkotentit	Awanic Oy / Love-nettiopiskelu
Erityisedagogiikka/ tukiviittomat	Tukiviittomien osaaminen	2pv (10x1,5h)	varhaiskasvatuksen avustajat	kevät 2019	1000 euroa	koulutuspalaut e	Osku-työryhmä/ Valteri

Avekki	Turvallisuuden edistäminen	2x2 päivää	perusopetus	kevät 2019 ja syksy 2019	4000 euroa	koulutuspalautte	perusopetus
Verso	Vertaissovittelun edistäminen	1,5 päivää/koulu	4 koulua ja 1 yhteinen	syksy 2019	2200 euroa	koulutuspalautte	perusopetus
Resto	restoratiivisen sovittelun ottaminen osaksi työyhteisön toimintakulttuuria	4 päivää	varhaiskasvatuksen ja perusopetuksen esimiehet	syksy 2019	3300 euroa	koulutuspalautte	vrhaiskasvatus ja perusopetus
Resto	restoratiivisen sovittelun ottamiseksi osaksi kouluyhteisön toimintakulttuuria	5 päivää	perusopetuksen henkilöstö	lokakuu 2018 – tammikuu 2019	3700 euroa	koulutuspalautte	perusopetus
Pedagogiset kahvilat	opetus suunnitelman tavoitteet ja aineryhmätapaamiset, toiminnallisuus (mm. yrittäjyyskasvatus, tvt-osaaminen, oppilashuolto)	2-3 tuntia x n. 10-12	perusopetuksen henkilöstö	2019	3000 euroa	koulutuspalautte	Tulevaisuuden koulu-ohjausryhmä, Mikkelin tutorit-hanke
Tutoreiden koulutuspäivät	vertaisohjaamisen vahvistaminen	3 päivää	perusopetuksen tutorit	2019	3500 euroa	koulutuspalautte	Mikkelin tutorit-hanke
Positiivinen CV	Vahvuusperustaisuus ja positiivinen pedagogiikka opetuksessa	1 päivä + kehittämistä ehtävä	perusopetus	kevät 2019	Opetushallituksen kustantama	koulutuspalautte	Opetushallitus, Helsingin yliopisto ja perusopetus yhteistyössä
Lasten ja nuorten vuorovaikutus ja tunnetaidot	Positiivisen psykologian, ratkaisukeskeisyyden ja neuropsykologian menetelmät opetuksessa ja kasvatuksessa	10 opintopistettä (4 lähipäivää)	perusopetus	2019	Opetushallituksen kustantama	koulutuspalautte	Aducate



Oppilaan kohtaaminen	erilaisten lasten ja nuorten kohtaaminen kasvatus- ja opetustyössä	3 tuntia	perusopetus	syksy 2019	2500 euroa	koulutuspalaut e	Lapin yliopisto ja perusopetus yhteistyössä
Liikkuva koulu-seminaarit	liikkumisen ja toiminnallisen oppimisen edistäminen	3 päivää	perusopetus	2019	n. 3000 euroa		Itä-Suomen avi, Valo ry ja perusopetus yhteistyössä
ITK-konferenssi	informaatioteknologia opetusikäytössä	2 päivää	perusopetus, tutorit	kevät 2019	2500 euroa	koulutuspalaut e	Hämeen kesäyliopisto
Opetussuunnitel-makoulutus	vuosittaiset painopisteet	1 päivä	perusopetus	2019	4000 euroa	koulutuspalaut e	Tulevaisuuden koulu-ohjausryhmä
NEPSY-ohjaus	Neuropsykiatrisen valmennuksen toimintatavat	n. 15 päivää	perusopetus	2019	mahdollisesti oppisopimuskoulu-tus, n. 3000 euroa	koulutuspalaut e	Esedun oppisopimuspalvelut ja perusopetus yhteistyössä
Lapset puheeksi-koulutus	Kodin ja koulun yhteistyön vahvistaminen	3 päivää x 5-6	1. ja 7.luokkien opettajat	2019	n. 2500 euroa	koulutuspalaut e	perusopetus

Koulutuksista aiheutuu myös sijaiskuluja, joita ei tässä laskelmassa ole huomioitu.

#### Lukiokoulutus

Uusien lakien tuomiin uudistuksiin valmistautuminen	Uudistusten haltuunotto	1-2 pv/opettaja	lukiokoulutus	2019		koulutuspalaut e	Yliopiston eri toimijat
ICT-koulutus	digitaalisuus ja arviointi	1 pv/opettaja	lukiokoulutus	2019		koulutuspalaut e	

## Elinikäinen oppiminen ja osallisuus

Ammattitaidon ylläpitämiseen ja osaamisen kehittämiseen liittyvä koulutus	Ylläpitää ammattitaitoa ja toiminnan kehittämistä, uudistaa opiston kurssitarjontaa	10	Opettajat ja tuntiopettajat	Aikataulu tarkentuu myöhemmin	Katetaan opiston määrärahoista	Palautekysely, koulutuksen annin jakaminen muulle työyhteisölle	Rehtori
Erilaisten opetuksessa vaadittavien lisenssien ylläpitämiseen liittyvä koulutus	Säilyttää opistolla lupa lisensoitujen kurssien järjestämiseen	5	Tuntiopettajat	Aikataulu tarkentuu myöhemmin	Katetaan opiston määrärahoista	Palautekysely, koulutuksen annin jakaminen muulle työyhteisölle	Rehtori
Muu erikseen määrittelemätön koulutus	Tarkentuu sen mukaan, millaisesta koulutuksesta on kyse	3	Kuka tahansa opiston työntekijöistä	Aikataulu tarkentuu myöhemmin	Katetaan opiston määrärahoista	Palautekysely, koulutuksen annin jakaminen muulle työyhteisölle	Rehtori
Verkostoissa toimiminen	Luoda kirjastohenkilöstölle valmiuksia toimia monimuotoisissa ja moniammatillisissa verkostoissa	1-2	kirjaston henkilökunta	Aikataulu tarkentuu myöhemmin	AKE-kirjasto kustantaa AKE-rahalla	AKE-kirjasto arvioi	palvelupäällikkö (sisällöt) ja AKE-kirjasto
Digitaidot ja digiohjaustaidot	Tarjota kirjaston henkilökunnalle taitoja käyttää digilaitteita ja – palveluita sekä ohjata niiden käyttöä asiakkaille	1-2	kirjaston henkilökunta	Aikataulu tarkentuu myöhemmin	AKE-kirjasto kustantaa AKE-rahalla	AKE-kirjasto arvioi	palvelupäällikkö (sisällöt) ja AKE-kirjasto
Sisältöjen avaaminen	Opastaa kirjaston henkilökuntaa sisältöjen avaamisen uusiin menetelmiin	1	kirjaston henkilökunta	Aikataulu tarkentuu myöhemmin	AKE-kirjasto kustantaa AKE-rahalla	AKE-kirjasto arvioi	palvelupäällikkö (sisällöt) ja AKE-kirjasto
Kohtaamisen taidot	Kohtaamismenetelmiä asiakastyöhön	1	kirjaston henkilökunta	Aikataulu tarkentuu myöhemmin	AKE-kirjasto kustantaa AKE-rahalla	AKE-kirjasto arvioi	palvelupäällikkö (sisällöt) ja AKE-kirjasto
Turvallisuus asiakaspalvelussa	Turvallisen asiakaspalvelutyön käytäntöjä	2*½	kirjaston ja museon henkilökunta	keväällä 2019	Kirjaston ja museon määrärahoista	palautekysely	palvelupäällikkö (sisällöt)

Liikunta ja nuorisio

Ammattitaitoa ylläpitävä koulutus: Trimmipäivä	Allasturvallisuuden ylläpito	1	uimahallien henkilöstö, liikunnanohjaajat	elokuu 2019			Liikuntapalvelut, Suomen Uimaopetus- ja hengenpelastusliitto
Aqua-päivät	Allasturvallisuus, uimaopetuksen kehittäminen	2	Uimaopettaja-uinninvalvojat	jos järjestetään	n 200 €/hlö		Uimaopetus- ja hengenpelastusliitto
Ceepos-käyttöpäivät	Uimahallin kassajärjestelmän käytön hallitseminen	1-2	Hallimestari	Syksy 2019	n. 250 e/hlö		CPU
Ammattitaitoa ylläpitävä koulutus: Kenttäpäivät Jäähallipäivät Uimahallipäivät	Liikuntapaikkojen ylläpidon kehittäminen	2 pv per koulutus	kenttähenkilökunta (koulutukseen 4-5 henkeä), jäähallihenkilökunta (koulutukseen 2 henkeä), uimahallien esimiehet ja laitoshmiehet (koulutukseen 3-4 henkeä)		n. 300-400 €/henkilö/koulutus		Liikuntapalvelut, yksiköt Suomen Liikunnan Ammattilaiset, Uimahalli- ja kylpylätekninen yhdistys
Ammattitaitoa ylläpitävä koulutus: Itä-Suomen liikuntaviranhaltijoiden alueellinen työkokous	Alueellinen verkostoituminen, koulutus ja keskustelua ajankohtaisista ilmiöistä	2	liikuntasuunnittelija, liikunnanohjaajat, liikunta- ja nuorisosihteeri, liikunta- ja nuorisajohtaja	syksy 2019	n. 100-150 €/hlö		Aluehallintovirasto
Ammattitaitoa ylläpitävä koulutus: Liikuntatoimen neuvottelupäivät	Liikunnan kehittäminen, valtakunnallinen verkostoituminen, koulutus ja	2	Liikunnan hallinto, esimiehet	helmikuu 2019	n. 300-400 €/hlö		FCG

	ajankohtaiset ilmiöt						
Ammattitaitoa ylläpitävä koulutus: Itä-Suomen alueelliset nuorisopäivät	Alueellinen verkostoituminen, koulutusta ja keskustelua ajankohtaisista ilmiöistä	2pv/vuosi	koko nuorisopalveluiden henkilöstö	syksy 2019	n. 100-150 €/ hlö		Aluehallintovirasto
Ammattitaitoa ylläpitävä: Etsivän nuorisotyön päivät	Etsivän työn kehittäminen, verkostoituminen	2	Etsivät nuorisotyöntekijät, nuorisosihteeri	aikataulu avoin	n 100-150 €/hlö		
Ammattitaitoa ylläpitävä: Haastavan asiakkaan kohtaaminen	Työturvallisuuden parantaminen	1	Nuorisopalveluiden henkilöstö, 3 – 4 kpl		n 100 €/ hlö		
Ammattitaitoa ylläpitävä: Nuorten tieto- ja neuvontatyön koulutuksia	Nuorten tieto- ja neuvontatyön sekä digitaalisen nuorisotyön kehittäminen	2	Nuoriso-ohjaajat	2019	n. 200 €/hlö		Nuorten tieto- ja neuvontatyön kehittämiskeskus Koordinaatti
Ammattitaitoa ylläpitävä: Kaupunkimaisen nuorisotyön verkoston koulutukset	Arvioinnin ja raportoinnin kehittäminen, verkostojen hyödyntäminen	1 – 2 pv/kerta	Nuorisotyön hallinto, nuoriso-ohjaajat 1 – 2 kpl	2019	n. 100 e/hlö		Kunnallisen nuorisotyön osaamiskeskus Kanuuna

#### Taide, kulttuuri ja tapahtumat

Turvallisuus asiakaspalvelussa	Turvallisen asiakaspalvelutyön käytäntöjä	2,5	museoiden ja kirjaston henkilökunta	kevät 2019	museon ja kirjaston määrärahoista	palautekysely	palvelupäällikkö (kirjasto)
--------------------------------	---	-----	-------------------------------------	------------	-----------------------------------	---------------	-----------------------------

Ammattitaidon ylläpitäminen, Suomen museoliiton tarjoamat erilaiset koulutukset	Ammattitaidon ylläpitäminen, toiminnan päivittäminen	2	museoiden henkilökunta	kevät, syksy 2019	museon määrärahoista	palautekysely	Suomen museoliitto
EA -koulutus	EA1 -kurssi suoritettuna	2-3 pvä	1 kulttuurituottaja + kulttuuripäällikkö	milloin tarjolla kaupungilla, kevät 2019			Mikkelin kaupunki / SPR?
Mikkelin historiatietous	Kult.palveluiden henkilöstöllä edes pintapuolinen käsitys paikallishistoriasta	3-4 tuntia	Koko yksikkö	Kevät 2019	200€		Mikkelin Oppaat / Helena Partanen
Henkilöstö- ja taloushallinnon koulutukset	Uusien käytäntöjen ja ohjeiden sisäistäminen	5	orkesterin toimiston henkilökunta	kevät, syksy 2019	Kaupunginorkesterin määrärahoista	palautekysely	Suomen sinfoniaorkesteri ry
Ammattitaidon ylläpitäminen,	Muusikoiden ammattitaidon ylläpitäminen	2	orkesterimuusikot	kevät, syksy 2019	Kaupunginorkesterin määrärahoista	palautekysely	Intendentti, jousipedagogi

# Mikkelin kaupunki / Sivistyksen ja hyvinvoinnin palvelualue / Hyvinvoinnin ja osallisuuden lautakunta

Tavoitteena on edistää kaupunkilaisten hyvinvointia ja harrastuneisuutta, lisätä poikkihallinnollisuutta, kehittää toimintaympäristöjä ja sähköisten palvelujen käyttöä sekä tehostaa kumppanuussuhteita yhdistysten ja järjestöjen kanssa.

Lautakunta vastaa kansalaisopiston, yleisten kulttuuripalvelujen, liikunta- ja nuorisopalvelujen, kirjastopalvelujen, museopalvelujen ja orkesteripalvelujen tuottamisesta.

## Palvelusuunnitelma

Hyvinvoinnin ja osallisuuden lautakunnan alaiset tulosalueet järjestävät asukkaiden hyvinvointia edistäviä ja syrjäytymistä ehkäiseviä palveluita. Ne tuottavat monipuolista ja laadukasta vapaan sivistystyön sekä kulttuuri- ja liikuntatarjontaa, mikä mahdollistaa kuntalaisille sekä ohjattuja että omaehtoisia palveluja. Yleisö-, kävijä- ja opiskelijamääriä pyritään kasvattamaan erilaiset kohderyhmät huomioiden sekä kehittämällä käyttäjälähtöisiä palveluja ja markkinointia.

Lautakunnan palvelut ovat pääasiallisesti lähipalveluita, joiden järjestäminen maantieteellisesti laajalla alueella on niukenevilla resursseilla vaikeaa. Palveluiden tuottamisessa huomioidaan kaupunginvaltuuston vuonna 2018 tekemä kaupunkirakenneselvitys.

Avustuksilla ja monipuolisilla yhteistyösopimuksilla ylläpidetään ja kehitetään palvelutarjoomaa ja luodaan kolmannen sektorin toimijoille mahdollisuuksia kokeilla uudentyypisten palveluiden tuottamista. Kaupungin eri toimijoiden kesken pyritään yhteistyöhön. Sosiaali- ja terveyspalvelujen irtaannuttua kaupunkiorganisaatiosta on huomattu, että hyvin toiminut yhteistyö palvelujen tuottamisessa on hankaloitunut. Tarkastelujakson kuluessa tulisi pystyä palauttamaan hyväksi havaitut käytännöt ennalleen. Hyvinvoinnin ja osallisuuden lautakunnan alaisten toimintojen merkitys korostuu uudessa kunnassa soten irtaannuttua. Lautakunnan alaiset toimialat vaikuttavat myönteisesti Mikkelin mainekuvaan viihtyisänä kulttuurikaupunkina.

Taidemuseon asiakaspalvelu, näyttelytoiminta ja museoiden toimistot siirtyvät kauppakeskus Akseliin kevään 2019 aikana. Näyttelytoiminta avautuu yleisölle touko-kesäkuussa.

Sodan ja rauhan keskus Muistin perustaminen ja toteutuminen vaikuttaa erityisesti taide, kulttuuri ja tapahtumat –tulosalueen kehittämiseen. Muistin yhteistyö Mikkelin kaupungin museoiden, erityisesti päämajamuseon kanssa, tulee olemaan lähtökohtana resurssien tehokkaalle käytölle erityisesti markkinoinnin, matkailupalveluiden kehittämisen, asiakaspalvelun, kohteiden avoinnapidon ja henkilöstöresurssien osalta.

Aluejohtokunnat toimivat Anttolassa, Haukivuorella, Ristiinassa, Suomenniemellä ja Mikkelin pitäjän alueella. Ne edistävät alueensa elinvoimaisuutta, hyvinvointia ja osallisuutta muun muassa strategisten hankkeiden ja kumppanuuksien kautta. Lisäksi ne myötävaikuttavat alueensa verkostojen kehittämiseen ja hyödyntämiseen.

Vammaisneuvosto, vanhusneuvosto, nuorisovaltuusto ja lasten parlamentti ovat tärkeitä väyliä osallisuuden turvaamiseksi sekä eri ryhmien näkökulmien huomioimiseksi päätöksenteossa.

## 1. HYVÄN ELÄMÄN OHJELMA

Painopiste: Yhteisöllisyys		
Toimenpide	Toiminnan kuvaus / vastuu	tavoite / mittari
Syrjäytymisen ehkäisy	AVI:n rahoittama hanke kirjastojen ja alueellisen nuorisotyön yhteiselle toimintamallille/elinikäinen oppiminen ja osallisuus -tulosalue	Tyytyväinen elämäänsä tällä hetkellä, % (Kouluterveyskysely) lähtötilanne (MLI/koko maa 2017): 4.-5. lk: 90,8 %/90,2 %, tavoite: 95 % 8.-9. lk: 75,7 %/75,1 %, tavoite: 80 % lukio: 74,5 %/75,2 %, tavoite: 80 % amm: 78 %/76,5 %, tavoite: 80 % Elämänlaatunsa (EuroHIS-8) hyväksi tuntevien osuus, % (FinSote, aikuisväestö), lähtötilanne (2015): Kaikki MLI 53,8 %/koko maa 54,5 %, tavoite: 60 %
	Maksuttomat tapahtumat ja teemapäivät/kaikki tulosalueet	65+ 56,6 %/52,4 %, tavoite 60 %
	Liikuntaseuroihin kuulumattomien lasten ja nuorten ohjaaminen liikunnan pariin, matalan kynnyksen liikuntamahdollisuuksia tarjoavien liikuntatoimijoiden avustaminen/liikunta- ja nuorisopalvelut	Kokenut vahvaa positiivista mielenrenteyttä viimeisen kahden viikon aikana, % (Kouluterveyskysely)
	Aktiivinen arki ja muut vapaa-ajantoimintoihin kannustavat tapahtumat/kaikki tulosalueet	

Kumppanuustalo-toimintamalli	Kumppanuusmallin valmistelu yhteistyössä kolmannen sektorin, maakunnan ja ESSOTE:n kanssa/elinikäinen oppiminen ja osallisuus -tulosalue	Lähtötilanne (MLI/koko maa 2017): 4.-8.-9. lk: 26,3 %/26,9 %, tavoite: 33 %
	Tilojen löytäminen Kumppanuustalolle/elinikäinen oppiminen ja osallisuus -tulosalue	lukio: 29,1 %/30,5 %, tavoite: 33 % amm: 31,3 %/28,6 %, tavoite: 33 %
Osallisuuden ja toimijuuden edistäminen	Lasten ja nuorten osallisuuden tukeminen: lasten ja nuorten vaikuttajaryhmien kuuleminen päätöksenteossa/kaikki tulosalueet	Ei yhtään läheistä kaveria/ystävää, % (Kouluterveyskysely) Lähtötilanne (MLI/koko maa 2017): 4.-5. lk: 0,6 %/0,7 %, tavoite: 0 % 8.-9. lk: 7,2 %/8,5 %, tavoite: 0 %
	Palvelujen saavutettavuuden parantaminen digitaalisilla palveluilla ja digiopastuksella/kaikki tulosalueet	lukio: 8 %/7,2 %, tavoite: 0 % amm: 7,6 %/7,4 %, tavoite: 0 %
	Kerrokantasi.fi-palvelun tyyppisen palvelun käyttöönotto/elinikäinen oppiminen ja osallisuus -tulosalue	Tuntee itsensä yksinäiseksi, % (Kouluterveyskysely)
	Osallistavan budjetoinnin kokeilujen jatkaminen ja sopivien mallien löytäminen/elinikäinen oppiminen ja osallisuus -tulosalue	Lähtötilanne (MLI/koko maa 2017): 4.-5. lk: 1,8 %/2,7 %, tavoite: 0 % 8.-9. lk: 8,6 %/9,5 %, tavoite: 0 % lukio: 10,3 %/10,4 %, tavoite: 0 % amm: 7,4 %/10 %, tavoite: 0 % Itsensä yksinäiseksi tuntevien osuus, % (FinSote, aikuisväestö)
	Meijän Mikkeli –hankkeen kautta syntyvät eri-ikäisille kohdentuvat osallisuuden edistämismallit/Meijän Mikkeli-hanke ja yhteistyö kaikkien tulosalueiden kesken	Lähtötilanne (MLI/koko maa 2015): Kaikki 9,9 %/8,6 %, tavoite: 0 % 20-64 v. 10,2 %/8,6 %, tavoite: 0 % 65+ 9,1 %/8,6 %, tavoite: 0 % Osallistavalla budjetoinnilla jaettu raha euroina Osallistavan budjetoinnin hankkeiden määrä
		Tuensiirtohankkeiden tavoitteiden saavuttaminen ja osallistujamäärät

Painopiste: Aktiivinen ja hyvinvointia tukeva arki		
Toimenpide	Toiminnan kuvaus / vastuu	tavoite / mittari
Kansalaislähtöisen toiminnan mahdollistaminen	Varaamo-palvelun käyttöönotto pilotoinnin jälkeen	Varausten määrä Varaamon kautta Aktiivisesti järjestötoimintaan tms. osallistuvien osuus,% (FinSote, aikuisväestö) Lähtötilanne (2015): Kaikki MLI 25,5 %/koko maa 27,6 % tavoite: MLI 30 % 20-64 v. 22,9 %/27,6 %, tavoite: 30 % 65+ 31,6 %/27,8 %, tavoite: 33 %
Kävelyn ja pyöräilyn edistämisen toimenpiteet	Maastopyöräilyreitit toteuttaminen yhdessä pyöräilyseuran kanssa/liikunta- ja nuorisopalvelut	Toteutunut maastopyöräreitti
Luontoympäristön, kulttuurin ja rakennetun ympäristön hyvinvointivaikutusten edistäminen	Julkisen taiteen edistäminen/taide, kulttuuri ja tapahtumat -tulosalue	Julkisen taiteen poikkihallinnollisen työryhmän toiminnan vakiinnuttaminen
	Vapaasti koulu- ja vapaa-ajankäytössä olevien lähiliikuntapaikkojen huomiointi kouluverkkoratkaisujen yhteydessä, liikkumaan kannustavat ratkaisut koulusuunnittelussa/liikunta- ja nuorisopalvelut	Vähintään tunnin päivässä liikkuvat, % (Kouluterveyskysely) Lähtötilanne (MLI/koko maa 2017): 4.-5. lk: 48,1/45,1 %, tavoite MLI: 100 % 8.-9. lk: 22,1 %/19,2 %, tavoite: 100 % lukio: 13,6 %/13,1 %, tavoite: 100 % amm: 11,5 %/12,6 %, tavoite: 100 %

Painopiste: Sujuva ja turvallinen elämä vauvasta ikäihmisiin		
Toimenpide	Toiminnan kuvaus / vastuu	tavoite / mittari
Yhdyspintatyössä valmistautuminen uuteen maakuntaan	Olkkari-toiminnan jatkuvuus ja kehittäminen yhdessä maakunnan kanssa/liikunta- ja nuorisopalvelut	Tilaratkaisun toimivuus
Fyysinen, psyykinen, sosiaalinen turvallisuus	Esteettömyyden edistäminen palveluissa/kaikki tulosalueet	Esteettömyyssuunnitelma tehty

## 2. KESTÄVÄN KASVUN OHJELMA

Painopiste: Elinvoimaisuus		
Toimenpide	Toiminnan kuvaus / vastuu	tavoite / mittari
Matkailun edistäminen	Muistin toteuttaminen/kulttuuri- ja museojohtaja	Muisti toteutuu
	Museostrategian liittäminen matkailustrategiaan/kulttuuri- ja museojohtaja	On liitetty

## 3. ELINVOIMAOHJELMA

Painopiste: Matkailu, vapaa-ajanasuminen, kulttuuri ja liikunta sekä niihin liittyvä tapahtumatuotanto		
Toimenpide	Toiminnan kuvaus / vastuu	tavoite / mittari
Mikkelin vahvuuksien täysimääräinen hyödyntäminen ja brändin rakentaminen	<p>Laadukkaiden tapahtumien, konserttien ja näyttelyiden järjestäminen/taide, kulttuuri ja tapahtumat -tulosalue</p> <p>Laadukkaat kirjastopalvelut ja kansalaisopisto/elinikäinen oppiminen ja osallisuus -tulosalue</p> <p>Laadukkaiden liikuntapaikkojen rakentaminen ja kunnossapito/liikunta- ja nuorisopalvelut</p>	<p>Kävijämäärät, tavoite: kaikissa kävijämäärät kasvavat lähtötilanne (2017):</p> <p>Kirjasto: 635 534</p> <p>Museo: 38 491</p> <p>Orkesteri: 16 918</p> <p>Kulttuuripalvelut: kävijämäärä omissa ja muiden kanssa yhteistyössä järjestetyissä tapahtumissa: 47 467; kävijämäärä tapahtumissa, joihin on myönnetty kohdeavustusta: 13 293; säännöllistä kulttuuriavustusta saavien kävijä-/osallistujamäärä: 12 011</p> <p>Uimahalli: 148 829</p> <p>Teatteri: 37 586</p> <p>Kansalaisopisto: 5500 opiskelijaa</p>

Työllisyydenhoito		
Toimenpide	Toiminnan kuvaus / vastuu	tavoite / mittari
Pitkään työttömänä olleiden ja nuorten aktivoiminen, työelämävalmiuksien kehittäminen ja palkkatukityöllistäminen. Tavoitteena oikean palvelun löytäminen, koulutukseen hakeutuminen tai avoimille työmarkkinoille työllistyminen.	Nuorten tavoittaminen, motivointi ja ohjaus työllistämistoimenpiteisiin, Olkkarin ja TE-toimiston yhteistyön lisääminen nuorten työllistämiseen liittyen/liikunta- ja nuorisopalvelut	<p>Etsivän nuorisotyön kävijämäärä</p> <p>Koulutuksen ulkopuolelle jääneet 17-24-vuotiaat, lähtötilanne (MLI/koko maa) 6,3 %/8,3 %, tavoite 5 %</p> <p>Nuorisotyöttömyyden (17-24 v.) väheneminen</p> <p>Lähtötilanne (2016): 21,8 %/17 %</p> <p>tavoite korkeintaan maan keskiarvotaso</p>



Hyvinvoinnin ja osallisuuden palvelut, hallinto		TP 2017	TA 2018	TA 2019	MUUTOS 2019 - 2018	MUUTOS-% 2019 - 2018
Kokousten määrä yhteensä	<i>kpl</i>	11	11	11	0	0
Kustannukset	€	24 613	34 200	28 411	-5 790	-17
Tuotot	€	0	0	0	0	
Netto	€	24 613	34 200	28 411	-5 790	-17
Hallinto yhteensä						
Hallinto, kustannukset yhteensä	€	2 275 565	2 281 000	2 281 011	11	0
Hallinto, tuotot yhteensä	€	0	0	0	0	
Hallinto, netto	€	2 275 565	2 281 000	2 281 011	11	0

Tuottajan viesti tilaajalle

Yhteistyö Mikkelin Teatterin, Mikkelin musiikkiopiston ja Konsertti- ja kongressitalo Mikaelin kanssa jatkuu kumppanuussopimusten mukaisesti.

## Mikkelin kaupunki / sivistyksen ja hyvinvoinnin palvelualue /Taide, kulttuuri ja tapahtumat

Tavoitteena on edistää kaupunkilaisten hyvinvointia, harrastuneisuutta, lisätä poikkihallinnollisuutta, kehittää toimintaympäristöjä ja sähköisten palvelujen käyttöä sekä tehostaa kumppanuussuhteita yhdistysten ja järjestöjen kanssa. Tulosalue vastaa museopalvelujen, yleisten kulttuuripalvelujen ja orkesteripalvelujen tuottamisesta.

Mikkelin kaupungin museoiden tehtävänä on säilyttää, tallentaa ja tehdä tunnetuksi paikallista aineellista ja visuaalista kulttuuriperintöä harjoittamalla tutkimusta, opetusta, näyttely- ja julkaisu toimintaa sekä tarjoamalla monipuolisia kuvataidepalveluja. Taidemuseo toimii Etelä-Savon aluetaidemuseona ja edistää museotoimintaa, visuaalista kulttuuria sekä taiteeseen liittyvän tiedon saatavuutta toiminta-alueellaan.

Yleisten kulttuuripalveluiden tehtävänä on tarjota laadukkaita ja monipuolisia kulttuuripalveluja, tukea asukkaiden omaa harrastustoimintaa, luoda mahdollisuuksia taiteen perusopetukseen taiteen eri aloilla, jakaa avustuksia sekä edistää kotiseututyötä. Kulttuuripalvelut luovat ja edistävät kuntalaisten yleistä hyvinvointia ja terveyttä sekä lisäävät yhteisöllisyyttä ja osallistumista sekä kunnan vetovoimaisuutta.

Kaupunginorkesteri tuottaa korkeatasoista ja monipuolista konserttitoimintaa ja yleisötyötä Mikkelissä ja Etelä-Savossa yhteistyössä paikallisten ja maakunnallisten musiikkitoimijoiden, lähiorkesterien sekä kotimaisten ja kansainvälisten yhteistyökumppanien kanssa.

### Palvelusuunnitelma

Museopalvelujen keskeisiä tavoitteita ovat kulttuuriperinnön tallettaminen ja säilyttäminen sekä kulttuuriperinnön arvostuksen lisääminen. Lisäksi tavoitteena on tulosalueen peruspalveluiden turvaaminen museolain ja -asetuksen edellyttämällä tavalla huomioiden erityisesti lapset ja nuoret, ikääntyneet ja erityisryhmät. Vuonna 2019 taidemuseo siirtyy Graniittitalosta väistötiloihin. Taidemuseon asiakaspalvelu, näyttelytoiminta ja museoiden toimistot siirtyvät kauppakeskus Akseliin. Graniittitalossa sijaitsevat museokokoelmat siirretään muihin tiloihin. Päämajamuseon kahvila lakkautetaan ja tilat muutetaan kokoelmien säilytystilaksi. Toimintojen ja kokoelmien pakkaaminen ja siirtäminen väistötiloihin työllistää museoiden henkilökuntaa runsaasti.

Kulttuuripalveluiden toiminnan painopisteinä ovat lasten ja nuorten sekä ikäihmisten kulttuuripalvelut sekä erilainen tapahtumatoiminta. Hyvät ja toimivat poikkihallinnolliset yhteistyöprojektit kuten KulttuuriKameli päivähoiton kanssa, Kulttuuripolku kasvatus- ja opetuspalveluiden kanssa ja Ikäihmisten kulttuuripalveluiden osalta tehdään vahvasti yhteistyötä Essoten suuntaan. Avustuksilla on tärkeä rooli myös jatkossa kulttuuripalveluiden toiminnassa – avustusten myötä tuetaan paikallisia toimijoita sekä turvataan monipuolista ja runsasta tapahtumatoimintaa. Kotiseututyö ja kulttuuriperinnön eteenpäin saattaminen ovat mukana koko toiminnassa. Tapahtumien järjestämisessä painotus on kumppanuuksissa ja avustusten kautta tapahtumien mahdollistamisessa. Toiminnan järjestämisessä ja sisältöjä pohdittaessa pyritään ottamaan entistä enemmän huomioon kaupunkilaisten mielipiteet.

Orkesteri tuottaa taide-elämyksiä ja osallistuu kaupungin monipuolisen kulttuuritarjonnan ylläpitämiseen. Sen tehtävänä on taidemusiikkitradition vaaliminen ja kehittäminen sekä yleisötyö kaikenikäisen kuulijakunnan parissa. Orkesteri on asukkaiden hyvinvoinnin kehittämistä mahdollistava helposti saavutettava kulttuuritoimija. Orkesteri näyttäytyy merkittävänä tekijänä kaupungin mainekuvan kehittämisessä. Orkesteri tekee yhteistyötä paikallisten ja alueellisten musiikkitoimijoiden kanssa, erityisesti Saimaa Sinfonietta -orkesteriyhteistyötä Lappeenrannan kaupunginorkesterin kanssa.

Palvelusuunnitelmassa korostuu tulosalueen eri yksiköiden yhteistyö esimerkiksi Kulttuuripolun ja Museoiden yön toteuttamisessa.

## 1. HYVÄN ELÄMÄN OHJELMA

Painopiste: Yhteisöllisyys		
Toimenpide	Toiminnan kuvaus / vastuu	tavoite / mittari
Syrjäytymisen ehkäisy	Maksuttomat tapahtumat ja teemapäivät	Kävijämäärät
	Aktiivinen arki ja muut vapaa-ajantoimintoihin kannustavat tapahtumat	Kävijämäärät
	Palvelujen saavutettavuuden parantaminen digitaalisilla palveluilla ja digiopastuksella	
	Meiän Mikkelin –hankkeen kautta syntyvät eri-ikäisille kohdentuvat osallisuuden edistämismallit	Tuensiirtohankkeiden tavoitteiden saavuttaminen ja osallistujamäärät

Painopiste: Aktiivinen ja hyvinvointia tukeva arki		
Toimenpide	Toiminnan kuvaus / vastuu	tavoite / mittari
Kulttuuripalveluiden käyttö	Museo, kävijämäärätavoite 25 000 Kulttuuripalveluiden käyttö: kävijämäärät omista ja muiden kanssa yhteistyössä järjestetyissä tapahtumissa 30 000, Kävijämäärä tapahtumissa, joihin myönnetty kohdeavustusta 20 000, Säännöllistä toiminta-avustusta saavien kävijä / osallistujamäärä 10 000 Orkesteri kuulijämäärätavoite 14 000	Kävijämäärät
Luontoympäristön, kulttuurin ja rakennetun ympäristön hyvinvointivaikutusten edistäminen	Julkisen taiteen edistäminen.	Julkisen taiteen poikkihallinnollisen työryhmän toiminnan vakiinnuttaminen
	Musiikilla on psyykkistä hyvinvointia ja aivojen toimintakuntoa ylläpitävää vaikutusta.	Kävijämäärä / erityisryhmien vierailumäärät
Digitaalisten mahdollisuuksien parempi hyödyntäminen	Finna –aineiston kartuttaminen/museot Tuotetaan digitaalisia näyttelyelementtejä Päämajamuseoon osana Sodan ja rauhan keskus Muistin valmistelua Suur-Savon museon perusnäyttelyn uudistamista jatketaan tuottamalla digitaalisia näyttelyelementtejä	Digitoidun aineiston määrä
	Internetlähetyksen tekeminen konserteista ja lähetyksen seuraamisen edellytysten parantaminen esim. sairaaloissa, vanhainkodeissa, joista ei konserttiin muutoin pääse.	Seurantamäärät

Painopiste: Sujuva ja turvallinen elämä vauvasta ikäihmisiin		
Toimenpide	Toiminnan kuvaus / vastuu	tavoite / mittari
Fyysinen, psyykinen, sosiaalinen turvallisuus	Esteettömyyden edistäminen palveluissa	Taidemuseon väistötilat Akselissa ovat esteettömät ja saavutettavat

## 2. KESTÄVÄN KASVUN OHJELMA

Painopiste: Elinvoimaisuus		
Toimenpide	Toiminnan kuvaus / vastuu	tavoite / mittari
Matkailun edistäminen	Muistin toteuttaminen	
	Museostrategian liittäminen matkailustrategiaan	
	Majoitus- ja ravitsemusalan yritysten kanssa tehdään markkinointiyhteistyötä konserttimatkailun edistämiseksi.	Mikkelin ulkopuolelta tulevien kävijämäärän lisääminen.

## 3. ELINVOIMAOHJELMA

Painopiste: Matkailu, vapaa-ajanasuminen, kulttuuri ja liikunta sekä niihin liittyvä tapahtumatuotanto		
Toimenpide	Toiminnan kuvaus / vastuu	tavoite / mittari
Mikkelin vahvuuksien täysimääräinen hyödyntäminen ja brändin rakentaminen	Laadukkaiden tapahtumien, konserttien ja näyttelyiden järjestäminen.	Kävijämäärät
	Mikaelissa on yksi Suomen parhaista konserttisaleista ja orkesterin toiminta parantaa Mikaelin tunnettuutta ja brändiä. (tuottaja, intendentti)	Mikaelin kanssa tehtävän markkinoinnin kehittäminen.
	Mikkelin torille rakennettavan esiintymislavan hyödyntäminen.	Kävijämäärä

Osaaminen ja TKI-toiminta		
Toimenpide	Toiminnan kuvaus / vastuu	tavoite / mittari
Korkeakoulu- ja oppilaitosyhteistyö	XAMKin ja yliopiston kanssa tehtävä yhteistyö. (intendentti)	Syventää yhteistyötä ja tarjota opiskelijoille työharjoittelumahdollisuuksia.

Kaupunkimarkkinointi		
Toimenpide	Toiminnan kuvaus / vastuu	tavoite / mittari
Strategian jalkauttaminen ja brändityö		
Kaupunkiorganisaation markkinoinnin ja viestinnän viestien ja visuaalisen ilmeen yhtenäistäminen	Orkesteri ottaa elementtejä kaupungin visuaalisesta ilmeestä käyttöön, mutta säilyttää silti oman tunnistettavan ilmeensä. (nuotistonhoitaja-tuottaja, viestintätiimi)	
Mikkelin vetovoiman ja tunnettuuden lisääminen	Kaupunginorkesterin laatu tunnetaan jo nyt Suomen musiikkitoimijoiden keskuudessa. Tunnettuuden lisäämistä suuren yleisön keskuudessa lisättävä laadukkaalla tuotannolla ja levytyksillä.	Levytysten ja laadukkaiden vierailijoiden saaminen. Riittävä rahoitus.
	Mikkelin orkesterin vierailutoiminta valtakunnallisesti.	Laadukkaat orkesterivierailut Suomessa.
Tapahtumat	Orkesteri tuottaa monipuolista konserttitoimintaa eri puolilla Mikkeliä. Ohjelmasuunnittelulla pyritään saavuttamaan mahdollisimman laaja yleisö.	Yleisölähtöisen konserttiohjelman toteuttaminen.
	Yhteistyö muiden kaupungin kulttuuritoimijoiden ja urheilutoimijoiden kanssa.	Taideohjelmien raja-aitojen rikkominen ja yhteiset projektit.

Taide, kulttuuri ja tapahtumat		TP 2017	TA 2018	TA 2019	MUUTOS 2019-2018	MUUTOS- % 2019-2018
Hallinto yhteensä						
Hallinto, kustannukset yhteensä	€		13 845	35 248	21 403	154,6
Hallinto, tuotot yhteensä	€		0	0	0	
Hallinto, netto	€		13 845	35 248	21 403	154,6
Muu kulttuuritoiminta						
Muu kulttuuritoiminta, asiakkaat	<i>kpl</i>	47 467	30 000	33 000	3 000	-9,1
€ / asiakas	<i>€/asiakas</i>	13	22	21	-1	5,1
€ / käynti	<i>€/käynti</i>	13	22	21	-1	5,1
Yhteensä	€	605 640	648 153	678 314	30 161	-4,4
Tuotot	€	-89 752	-71 100	-94 500	-23 400	-24,8
Netto	€	515 888	577 053	583 814	6 761	-1,2
Kulttuuripalvelut yhteensä					0	
€ / asukas	<i>€/asukas</i>	11	12	12	1	-4,4
Tuottojen osuus kuluista (%)	%	-15	-11	-14	-3	-21,3
Museot					0	
Museot, käynnit	<i>kpl</i>	38 491	23 400	36 150	12 750	54,5
€ / käynti	<i>€/käynti</i>	29	44	30	-14	-31,2
Aukiolotunnit yhteensä viikossa	<i>h</i>	0	0	0	0	
€ / aukiolotunti	<i>€/h</i>	203	273	229	-44	-16,1
Kävijämäärä per käyttötunti	<i>kpl/h</i>	6	4	6	2	54,5
Näyttelyiden määrä	<i>kpl</i>	19	12	12	0	0,0
Tallenteiden määrä	<i>kpl</i>	48 461	48 174	47 656	-518	-1,1
Sijoitettavien teosten määrä	<i>kpl</i>	749	749	749	0	0,0
Museot yhteensä					0	
Toiminnan kulut yhteensä	€	1 293 530	1 218 211	1 265 236	47 025	3,9
Tuotot	€	-148 669	-104 000	-108 500	-4 500	4,3
Tuottojen osuus kuluista (%)	%	-11	-9	-9	0	0,4
Netto	€	1 144 862	1 114 211	1 156 736	42 525	3,8
Orkesteritoiminta						
Orkesteritoiminta, konsertit ja esitykset	<i>kpl</i>	96	45	50	5	11,1
€ / konsertti	<i>€/konsertti</i>	9 596	22 142	20 295	-1 847	-8,3
Kuulijoiden määrä	<i>kpl</i>	16 918	12 000	14 000	2 000	16,7
€ / kuulija	<i>€/kuulija</i>	54	83	72	-11	-12,7
Kuulijoiden määrä / konsertit ja esitykset	<i>kpl/konsertti</i>	176	267	280	13	5,0
Orkesteritoiminta yhteensä	€	921 238	996 408	1 014 765	18 357	1,8
Tuotot	€	-102 475	-107 000	-114 000	-7 000	6,5
Netto	€	818 764	889 408	900 765	11 357	1,3
Orkesteritoiminta yhteensä					0	
Toiminnan kulut yhteensä	€	921 238	996 408	1 014 765	18 357	1,8
Tuotot	€	-102 475	-107 000	-114 000	-7 000	6,5
Tuotot % kuluista	%	-11	-11	-11	0	4,6
Netto	€	818 764	889 408	900 765	11 357	1,3

#### Tuottajan viesti tilaajalle

##### Kulttuuripalvelut

Vuodelle 2019 ei suuria muutoksia budjetin tai toimintojen osalta. Kävijämäärätavoitetta nostettiin muutamalla tuhannella, sillä vakiintuneita tapahtumia pyritään kehittämään. Tapahtumamäärää nostettiin lähinnä Taidemoovit 2.0 -hankkeen vuoksi. Tulevan vuoden osalta vuoropuhelu toimijoiden kanssa, poikkihallinnollinen yhteistyö ja osallisuuden vahvistaminen tulevat olemaan toiminnan keskiössä. Uutena toimintana otetaan käsittelyyn järjestelmällisemmin erityisryhmille suunnatut kulttuuritoiminnot /-kerhot. Edelleen kokonaisuutta tarkastellessa pääpainopisteinä ovat edelleen lasten ja nuorten sekä ikäihmisten kulttuuripalvelut sekä erilainen tapahtumatoiminta.

## Kaupunginorkesteri

Kaupunginorkesterin hallinnon henkilöstövaihdoksista johtuva ylimenokausi alkaa olla ohi. Orkesterin toimiston toimintamalli on vakiintunut ja toiminnan kehittäminen mahdollistuu paremmin. Vuodelle 2019 konsertti- ja kuulijamäärätavoitetta on hieman nostettu. Pyritään saamaan enemmän vierailukonsertteja ja matalan kynnyksen tapahtumia, joilla saavutetaan uutta yleisöä. Orkesterin taiteellinen laatu tunnustetaan musiikkipiireissä ja esimerkiksi levytys- ja esiintymistarjouksia on pöydällä, joita pyritään toteuttamaan tulevien vuosien aikana. Näitä projekteja varten pyritään saamaan myös ulkopuolista rahoitusta. Toiminnan kehittäminen ja profiilin nostaminen ovat vahvasti keskiössä orkesterin toiminnassa vuonna 2019. Näillä toimilla pyritään reagoimaan kaupungin strategiasta nouseviin vaatimuksiin Mikkelin mainekuvan kehittämisestä sekä osallisuuden ja hyvinvoinnin parantamisesta.

## Museot

Mikkelin taidemuseo muuttaa väistötiloihin kauppakeskus Akseliin, jonne siirtyy Graniittitalosta taidemuseon asiakaspalvelu, näyttelytoiminta ja museoiden toimistot. Graniittitalossa sijaitsevat museoiden kokoelmasäilytystilat eivät mahdu Akselin tiloihin vaan niille haetaan muita sijoituspaikkoja. Käytännössä tämä tarkoittaa museoiden toimipisteiden lisääntymistä nykyisestä 14:sta 15:een-16:een. Päämajamuseon kahvilana toiminut tila (Vuorikatu 13) muutetaan kokoelmien säilytystilaksi ja kahvilan toiminta lopetetaan. Taidemuseon näyttelytoiminta Akselissa alkanee touko-kesäkuussa. TA 2019 valmistelun yhteydessä esitetään kokopäiväisen amanuenssin rekrytointia Päämajamuseoon. Mikäli tämä resurssi saadaan käyttöön, sillä on positiivisia vaikutuksia museoiden näyttely- ja kokoelmatoimintaan sekä tätä kautta myös asiakaspalveluun ja tulokertymään. Museoiden kävijämäärän tulisi jatkossa kasvaa taidemuseon näyttelytilojen keskeisen sijainnin tarjoamien mahdollisuuksien vuoksi. Kasvu ei ehdi näkyä vielä vuoden 2019 aikana merkittävästi.

# Mikkelin kaupunki / sivistyksen ja hyvinvoinnin palvelualue / Elinikäinen oppiminen ja osallisuus

## Perustehtävä

Elinikäisen oppimisen ja osallisuuden tulosalueen tehtävänä on tukea ja edistää mahdollisuuksia jatkuvaan oppimiseen ja itsensä kehittämiseen, jotka ylläpitävät aktiivista kansalaisuutta. Tulosalue luo edellytyksiä aluedemokratian ja osallisuuden jatkuvuudelle ja laajenemiselle.

Kansalaisopisto järjestää yleissivistävää koulutusta, jonka painopistealueina ovat taide- ja taitoaineet, tietotekniikka, kielet sekä elämänhallintaa ja terveyttä edistävät aineet. Kansalaisopiston koulutustehtävä perustuu paikallisesti ja alueellisesti muun muassa hyvinvoinnin ja terveyden edistämiseen, syrjäytymisen ehkäisyyn ja seniorikansalaisten keskimääräistä suurempaan määrään. Koulutustehtävässä otetaan huomioon myös sivistystarpeen nopeat ja joskus yllättävätkin muutokset.

Kirjasto tarjoaa kirjasto- ja tietopalveluja Mikkelin kaupungin asukkaille sekä yhteistoimintasopimusten mukaisesti seudun kuntien asukkaille.

Aluejohtokunnat, vammaisneuvosto, vanhusneuvosto, nuorisovaltuusto ja lasten parlamentti toteuttavat osaltaan kuntalaisdemokratiaa.

## Palvelusuunnitelma

Kansalaisopiston toiminta on seudullista ja perustuu paitsi tiiviiseen yhteistyöhön sivistystoimen sisällä ja kaupungin muiden toimialojen kanssa myös erilaisiin kumppanuuksiin muiden vapaan sivistystyön oppilaitosten, kolmannen sektorin toimijoiden ja muiden potentiaalisten yhteistyökumppaneiden kanssa. Opisto toimii sivistystehtävänsä ohella merkittävänä hyvinvoinnin, elinvoiman ja osallisuuden lisääjänä ja edistäjänä alueella. Vapaan sivistystyön koulutustehtävän ohella opisto harjoittaa myös palvelumyyntiä. Kansalaisopiston kokonaistuntimäärää vähennetään edelleen hallitusti.

Kirjastotoimintaa kehitetään palvelustrategian linjausten mukaan lähipalveluna, mutta taloudentasapainottamistoimenpiteet vaikuttavat siihen, voidaanko kaikki nykyiset kirjaston toimipaikat säilyttää. Kirjastoissa on ryhdytty kehittämään omatoimiaukioloaikamalleja vuonna 2017. Se mahdollistaa esimerkiksi kirjaston aineiston lainaamisen ja lehtien lukemisen silloinkin, kun kirjastossa ei ole henkilökuntaa paikalla. Lisäksi kirjastotila on esimerkiksi yhdistysten käytössä kokoontumispaikkana.

Vuonna 2017 voimaanastuneessa kirjastolaissa yhdeksi kirjastojen perustehtäväksi nostetaan kansalaisvalmiuksien edistäminen. Tähän liittyvät erilaiset lukutaidot – muun muassa perinteinen lukutaito, numeroiden lukutaito, kuvalukutaito ja medialukutaito, sekä erilaisten laitteiden, sovellusten ja internetpalveluiden käyttötaidot. Uudet tietolähteet ja tekniset välineet sekä entistä enemmän internetiin siirtyneet palvelut lisäävät asiakkaiden tarvetta henkilökohtaiseen asiakaspalveluun ja muuttavat asiakaspalvelun luonnetta. Tämä tarkoittaa kirjastopalvelujen kannalta sitä, että asiakaspalvelussa korostuvat ohjaustaidot sekä nopea kyky omaksua erilaisten mobiililaitteiden internetsovellusten ja ohjelmien käyttöä.

Erilaiset lukemisharrastusta edistävät toimintamuodot, kuten kirjavinkkaus, satutunnit ja lukupiirit, ovat vakiinnuttaneet jalansijansa kirjastojen palveluina. Kirjastojen tavoitteena on kehittää esimerkiksi kirjavinkkauksen suuntaan. Tässä tärkeimpiä yhteistyökumppaneita ovat koulut. Kouluyhteistyön kehyksenä on syksyllä 2016 lanseerattu kirjastopolku, joka on hyväksytty osaksi uutta opetussuunnitelmaa.

Aluejohtokunnat toimivat Anttolassa, Haukivuorella, Ristiinassa, Suomenniemellä ja Mikkelin pitäjän alueella. Ne edistävät alueensa elinvoimaisuutta, hyvinvointia ja osallisuutta muun muassa strategisten hankkeiden ja kumppanuuksien kautta. Lisäksi ne myötävaikuttavat alueensa verkostojen kehittämiseen ja hyödyntämiseen.

Vammaisneuvosto, vanhusneuvosto, nuorisovaltuusto ja lasten parlamentti ovat tärkeitä väyliä osallisuuden turvaamiseksi sekä eri ryhmien näkökulmien huomioon ottamiseksi päätöksenteossa.

## 1. HYVÄN ELÄMÄN OHJELMA

Painopiste: Yhteisöllisyys		
Toimenpide	Toiminnan kuvaus / vastuu	tavoite / mittari
Syrjäytymisen ehkäisy	Lasten ja nuorten osallisuuden tukeminen: kirjasto vakiinnuttaa yhteistyön lasten parlamentin ja nuorisovaltuuston kanssa  Kansalaisopiston kaikki toiminta kursseineen, tapahtumineen ja teatteriryhmien esityksineen ehkäisee syrjäytymistä.	
	AVI:n rahoittama hanke kirjastojen ja alueellisen nuorisotyön yhteiselle toimintamallille	Hankkeessa syntyneiden oivallusten vieminen käytäntöön.
Kumppanuustalo-toimintamalli	Kumppanuusmallin valmistelu yhteistyössä kolmannen sektorin, maakunnan ja ESSOTE:n kanssa Kumppanuustaloa on valmisteltu tiiviissä yhteistyössä useiden eri järjestöjen kanssa kevästä 2018 alkaen. Kumppanuustalo lisää ja ylläpitää monella tavalla hyvinvointia ja osallisuutta, tarjoaa harjoittelumahdollisuuksia opiskelijoille ja tekee tiivistä yhteistyötä työpajojen ja työllisyyspalveluiden kanssa. Kumppanuustalo on paitsi tilakokonaisuus myös ennen kaikkea toimintamalli, jolla edistetään julkisen ja kolmannen sektorin tiivistä yhteistyötä ja lisätään kumppanuussopimuksia kaupungin ja järjestöjen välillä.	Toimintamalli tehty ja käynnistetty
	Tilojen löytäminen Kumppanuustalolle	Tilat järjestöjen käytössä
Osallisuuden ja toimijuuden edistäminen	Sosiaaliset kohtaamiset mahdollistava sisältötyö: satutunnit, lukupiirit, klassikkolukupiiri, taidemusiikkiklubi, kevyen musiikin klubi, sanataidepajat, babykino, Nuorten naisten kirjoituspiiri, lukukoiratoiminta, lukuneuvoja lanseerataan. Kansalaisopiston kurssitoiminta on perinteisesti lisännyt osallisuuden kokemuksia ja tarjonnut monia muitakin hyvinvointia lisääviä elementtejä kurssilaisille. Kansalaisopisto tekee järjestöjen kanssa monenlaista yhteistyötä ja edistää sitäkin kautta osallisuutta ja toimijuutta.	Osallistuneiden määrä  Kansalaisopiston opiskelijakyselyt
	Pienennämme digikuilua ja edistämme nyky-yhteiskunnassa tarvittavien kansalaistaitojen osaamista yhteistyössä kolmannen sektorin kanssa (ESTERY ry:n vertaisopastukset, kirjaston järjestämät tietotunnit)	Opastusten määrä Osallistujien määrä
	Kerrokantasi.fi-palvelun tyyppisen palvelun käyttöönotto	Palvelu käytössä Kommenttien määrä
	Osallistavan budjetoinnin kokeilujen jatkaminen ja sopivien mallien löytäminen	Osallistavalla budjetoinnilla jaettu raha euroina Osallistavan budjetoinnin hankkeiden määrä

Painopiste: Aktiivinen ja hyvinvointia tukeva arki		
Toimenpide	Toiminnan kuvaus / vastuu	tavoite / mittari
Kansalaislähtöisen toiminnan mahdollistaminen	Kirjasto tarjoaa tiloja kuntalaisten omaehtoiseen toimintaan: Varaamo-palvelun käyttöönotto pilotoinnin jälkeen. Myös kansalaisopisto tarjoaa tiloja järjestöjen ja kaupungin asukkaiden käyttöön. Myös opiston omat tapahtumat ja harrastusryhmät tukevat tavoitetta. Kumppanuustalon ja -mallin kehittäminen antaa lisää mahdollisuuksia kansalaislähtöisyyden tukemiseen.	Varausten määrä
	Omatoimiajan lisääminen kirjastoissa	Omatoimiajan



		määrä tunteina
--	--	----------------

## 2. KESTÄVÄN KASVUN OHJELMA

Painopiste: Kaupungistuminen		
Toimenpide	Toiminnan kuvaus / vastuu	tavoite / mittari
Saavutettavuus	Kansalaisopistolla on toimintaa kantakaupungin lisäksi entisissä kuntataajamissa ja haja-asutusalueilla.	
Palvelujen digitalisointi	Kansalaisopiston netti-ilmoittautumisten määrä lisääntyy joka vuosi. Myös kurssien netissä maksaminen on ollut pitkään mahdollista ja lisääntynyt koko ajan. Myös nettikurssien määrä on vuosi vuodelta lisääntynyt.	
Kestävä kehitys ja ilmastomuutoksen torjunta	Kestävä kehitys on koko ajan mukana opiston toiminnassa ja myös kurssitarjoannassa. Esimerkiksi kierrätysmateriaaleja käyttävien käden taitojen kurseja on lisätty.	Kestävään kehitykseen kytkeytyvien kurssien määrä.

## 3. ELINVOIMAOHJELMA

Osaaminen ja TKI-toiminta		
Toimenpide	Toiminnan kuvaus / vastuu	tavoite / mittari
Korkeakoulu- ja oppilaitosyhteistyö	Osa kansalaisopiston kursseista hyväksytään opintosuorituksiksi Mikkelin lukiossa ja Etelä-Savon ammattiopistossa. Kumppanuustalon kautta oppilaitosyhteistyö lisääntyy, kun opiskelijat voivat saada harjoittelupaikkoja kumppanuustalosta.	Tavoitetasoa ei tarvitse määritellä, kyse on tärkeästä lisäpalvelusta.

Kaupunkimarkkinointi		
Toimenpide	Toiminnan kuvaus / vastuu	tavoite / mittari
Mikkelin vetovoiman ja tunnettuuden lisääminen	Hyvin toimivat ja monipuoliset vapaan sivistystyön palvelut lisäävät kaupungin vetovoimaa. Osa kansalaisopiston teatteriryhmistä on saanut valtakunnallista tunnustusta ja tunnettuutta.	Mittaaminen vaikeaa

Elinikäinen oppiminen ja osallisuus		TP 2017	TA 2018	TA 2019	MUUTOS 2019-2018	MUUTOS-% 2019 - 2018
Vapaa sivistystyö						
Vapaa sivistystyö, opiskelija	<i>kpl</i>		6 300	5 800	-500	-7,9
€ / opiskelija	<i>€/opiskelija</i>		324	357	34	10,4
Opetustunnit	<i>kpl</i>		23 000	21 500	-1 500	-6,5
€ / opetustunti	<i>€/opetustunti</i>		89	96	8	8,7
Kurssilaisia	<i>kpl</i>		11 000	10 500	-500	-4,5
€ / kurssilainen	<i>€/kurssilainen</i>		185	197	12	6,5
Peittävyys-%	<i>%</i>		12	11	-1	-7,9
Vapaa sivistystyö yhteensä						
Toiminnan kulut yhteensä	€		2 039 636	2 073 018	33 382	1,6
Tuotot	€		-552 000	-500 000	52 000	-9,4
Tuotot % kuluista	<i>%</i>		-27	-24	3	-10,9
Netto	€		1 487 636	1 573 018	85 382	5,7
Pääkirjasto						
Pääkirjasto, lainat	<i>kpl</i>	466 769	469 000	466 700	-2 300	-0,5
€ / laina	<i>€/laina</i>	5	5	5	0	-1,0
€ / toimintatunnit	<i>€/h</i>	814	919	930	12	1,3
Käynnit	<i>kpl</i>	423 150	381 000	423 000	42 000	11,0
€ / käynti	<i>€/käynti</i>	5	7	6	-1	-11,3
Aukiolotunnit viikossa	<i>h</i>	63	62	63	1	1,6
Pääkirjasto yhteensä	€	2 137 858	2 480 149	2 443 470	-36 679	-1,5
Tuotot yhteensä	€	-452 774	-493 700	-451 300	42 400	-8,6
Netto	€	1 685 084	1 986 449	1 992 170	5 721	0,3
Lähikirjastot						
Lähikirjastot, lainat	<i>kpl</i>	285 274	234 800	230 000	-4 800	-2,0
€ / laina	<i>€/laina</i>	4	6	6	0	7,8
€ / toimintatunnit	<i>€/h</i>	77	119	124	5	4,3
Käynnit	<i>kpl</i>	179 369	151 000	149 100	-1 900	-1,3
€ / käynti	<i>€/käynti</i>	7	9	9	1	7,0
Aukiolotunnit viikossa	<i>h</i>	397	235	289	54	23,0
Lähikirjastot yhteensä	€	1 242 593	1 331 891	1 406 705	74 815	5,6
Tuotot yhteensä	€	-28 635	-28 600	-28 200	400	-1,4
Netto	€	1 213 958	1 303 291	1 378 505	75 215	5,8
Kirjastot yhteensä						
Kirjastot yhteensä, lainat	<i>kpl</i>	752 043	703 800	696 700	-7 100	-1,0
€ / laina	<i>€/laina</i>	4	5	6	0	2,0
€ / lainaaja	<i>€/lainaaja</i>	154	184	194	10	5,5
Lainaajat / asukas (peittävyys)	<i>%</i>	40	38	33	-5	-13,7
Käynnit	<i>kpl</i>	602 519	532 000	572 100	40 100	7,5
€ / käynti	<i>€/käynti</i>	6	7	7	0	-6,1
Bruttokulut / asukas	<i>€/asukas</i>	62	70	64	-6	-8,6
Verkkopalvelun käyttö		128 743	119 000	128 700	9 700	8,2
Asiantuntijapalvelut		1 015 170	781 900	927 200	145 300	18,6
Kirjastot yhteensä	€	3 380 451	3 812 040	3 850 175	38 136	1,0
Tuotot yhteensä	€	-481 409	-522 300	-479 500	42 800	-8,2
Netto	€	2 899 042	3 289 740	3 370 675	80 936	2,5
Yhteispalvelupiste						
Yhteispalvelupiste yhteensä	€	137 114	137 912	145 322	7 411	5,4
Tuotot yhteensä	€	0	0	0	0	
Netto	€	137 114	137 912	145 322	7 411	5,4

Kirjastopalvelut yhteensä					0	
Toiminnan kulut yhteensä	€	3 718 715	4 019 276	4 110 154	90 878	2,3
Toiminnan tuotot yhteensä	€	-658 641	-582 300	-539 500	42 800	-7,4
Tuottojen osuus kuluista (%)	%	0	0	0	0	-9,4
Netto	€	3 060 074	3 436 976	3 570 654	133 678	3,9

#### Tuottajan viesti tilaajalle

Vapaa sivistystyö: Kokonaistuntimäärää supistetaan kaupunkirakenneselvityksen mukaisesti.

Kirjaston osalta kaupunkirakenneselvityksen edellyttämät säästöt kohdistuvat pääsääntöisesti aineistomäärärahaan, koska palveluiden, määräaikaisten palkkojen tai erilliskorvausten osalta säästöjen toteuttaminen ei onnistu. Aikaisemmat säästöt ovat johtaneet siihen, ettei höyläysvaraa ole. Määräaikaiset ovat hanketyöntekijöitä, joiden palkasta suurin osa saadaan ulkoa, ja hankkeet ovat ainoa tapa kehittää toimintoja. Erilliskorvausten leikkaukset tarkoittaisivat ilta- ja viikonloppuaukioloaikojen supistamista. Vuodelle 2019 on varattu 40 000 euroa lukemisen unelmavuoden toteuttamiseen.

## Mikkelin kaupunki / sivistyksen ja hyvinvoinnin palvelualue / Liikunta- ja nuorisopalvelut

Liikunta- ja nuorisopalveluiden tehtävänä on luoda toimintamahdollisuuksia ja tukea monipuolista liikunta- ja nuorisotoimintaa, edistää kuntalaisten hyvinvointia ja terveyttä sekä tukea nuorten kasvua, kehitystä ja kansalaisvalmiuksia.

Liikunta- ja nuorisopalvelut edistää palveluillaan ja rakennetulla ympäristöllä asukkaiden hyvinvointia ja ehkäisee syrjäytymiskehitystä. Monipuolinen nuorisotyö, liikuntapaikkatarjonta ja liikunnan ohjaus kannustavat kuntalaisia ohjattuun ja omaehtoiseen toimintaan. Liikuntapaikkarakentaminen ja jo olemassa olevien liikuntapaikkojen kunnostaminen paremmin nykyvaatimuksia vastaaviksi lisää kuntalaisten liikkumista. Tällainen vaikutus on esimerkiksi lähiliikuntapaikkojen perusparannuksella.

### Palvelusuunnitelma

Liikunta- ja nuorisopalvelut ovat lähipalveluita, joiden tavoitettavuus sekä kaupunki- että haja-asutusalueella tulee turvata.

Tarkastelukaudella toteutetaan keskustan nuorisotilan ja Ohjaamo Olkkarin muutto uusiin tiloihin. Muuton yhteydessä keskustan nuorisotilan toimintaan tuotaneen kauppakeskusnuorisotyön elementtejä. Aluekoulujen (Urpola, Lähemäki) suunnittelussa huomioidaan nuorisotilojen ja nuorisotyön siirtyminen koulujen yhteyteen sekä liikuntamahdollisuuksien parantaminen (sisä- ja ulkoliikunta).

Kaupunkilaisten liikunnan määrää pyritään lisäämään: seniorikortin käyttö laajenee ja mahdollistuu kaikille eläkeläisille, Voimaa vanhuuteen –ohjelman vertaisryhmiä lisätään, liikuntaseuroihin kuulumattomia lapsia ja nuoria ohjataan liikunnan pariin, liikuntapaikkoja kunnostetaan ja rakennetaan mahdollisuuksien mukaan.

Liikuntapaikkamaksut pysyvät ennallaan vuonna 2019. Mittavampien liikuntapaikkahankkeiden toteutuessa (jalkapallohallin uusiminen) yksittäisten kohteiden vuorohintoja voidaan tarkastella.

Terveyden ja hyvinvoinnin lisääntymiseen tähdätään muun muassa pyöräilyn edistämällä, nuorisotyön kävijä- ja kontaktien määrän lisäämisellä ja liikunnan ulottamisella aluejohtokuntien strategiaan hankkeisiin.

### 1. HYVÄN ELÄMÄN OHJELMA

Painopiste: Yhteisöllisyys		
Toimenpide	Toiminnan kuvaus / vastuu	tavoite / mittari
Syrjäytymisen ehkäisy	Nuorisolain edellyttämät ilmoitukset oppilaitoksista opiskelunsa keskeyttäneistä, yhteydenotto nuoreen ilmoitusten perusteella ja toimenpiteet Etsivälle työlle tieto jokaisesta opiskelunsa keskeyttäneestä nuoresta Kutsuntaikäisten ikäryhmän tavoittaminen kutsunnoissa ja tarvittaessa etsivän nuorisotyön asiakkuus	Ilmoitusten määrä, palveluihin ohjautuminen, kutsunnassa tavoitettujen määrä
	Voimaa vanhuuteen –ohjelman vertaisvetureiden kouluttaminen ja vertaisryhmien lisääminen	ryhmien määrä
	Nuorisotyön ja nuorisotilojen huomiointi kouluverkkoratkaisussa, alueellisen nuorisotyön vahvistaminen	Uusien nuorisotilojen suunnittelu Urpolan ja Lähemäen aluekouluille koulusuunnittelun yhteydessä
	Liikuntaseuroihin kuulumattomien lasten ja nuorten ohjaaminen liikunnan pariin	Valtti-ryhmien kävijät, lasten ja nuorten liikuntaryhmien kävijät, vähän liikkuvien nuorten ryhmien kävijät
Osallisuuden ja toimijuuden edistäminen	Perintörahasen käytön suunnittelu osallistavien menetelmin mikkeliläisten lasten ja nuorten hyvinvoinnin lisäämiseksi ja syrjäytymisen ehkäisemiseksi	Rahasen käytön säännöt ja käytön seuranta, nuoret päättävät rahan käytöstä
	Lasten parlamentin toimintasäännön laatiminen	Toimintasääntö valmistuu ja hyväksytään

	Omatomiseen liikuntatoimintaan kannustaminen, eri lajeihin tutustuminen koululaiskilpailuissa ja tapahtumissa	osallistujamäärä, eri lajien määrä, yhteistyökumppaneiden määrä
--	---	---

Painopiste: Aktiivinen ja hyvinvointia tukeva arki		
Toimenpide	Toiminnan kuvaus / vastuu	tavoite / mittari
Kansalaislähtöisen toiminnan mahdollistaminen	Aluejohtokuntien strategiset, liikuntaa edistävät hankkeet	Aluejohtokuntien strategisin hankevaroin rakennetut ja suunnitteilla olevat liikuntapaikat, aluejohtokuntien ja liikuntapalveluiden yhteistyö liikuntapaikkasuunnitelussa
Kävelyn ja pyöräilyn edistämisen toimenpiteet	Maastopyöräilyreitit toteuttaminen yhdessä pyöräilyseuran kanssa	Toteutunut maastopyöräreitti, ylläpidosta ja jatkokehittämisestä sovittu
Luontoympäristön, kulttuurin ja rakennetun ympäristön hyvinvointivaikutusten edistäminen	Vapaasti koulu- ja vapaa-ajankäytössä olevien lähiliikuntapaikkojen huomiointi kouluverkkoratkaisujen yhteydessä	Koulujen yhteydessä tai lähiympäristössä sijaitsevien liikuntapaikkojen kehittämisen ja monipuolistamisen huomiointi aluekouluratkaisun yhteydessä sekä mahdollisesti uusien koulurakennusten alle jäävien liikuntapaikkojen korvaamisen suunnittelu

Painopiste: Sujuva ja turvallinen elämä vauvasta ikäihmisiin		
Toimenpide	Toiminnan kuvaus / vastuu	tavoite / mittari
Yhdyspintatyössä valmistautuminen uuteen maakuntaan	Ohjaamon toiminnan jatkuvuus ja kehittäminen yhdessä maakunnan kanssa	Tilaratkaisun toimivuus, nuorisotyön tarpeiden huomiointi
Fyysinen, psyykinen, sosiaalinen turvallisuus	Monipuoliset, laadukkaat ja helposti saavutettavat soveltavan liikunnan ryhmät	ryhmien määrä

## 2. KESTÄVÄN KASVUN OHJELMA

Painopiste: Kaupungistuminen		
Toimenpide	Toiminnan kuvaus / vastuu	tavoite / mittari
Palvelujen digitalisointi	Po1nt On Chat – ja läksytukipalvelun käyttöönotto	Chat ja läksytukipalvelu otetaan käyttöön

		muiden Po1nt-kuntien kanssa
--	--	-----------------------------

### 3. ELINVOIMAOHJELMA

Osaaminen ja TKI-toiminta		
Toimenpide	Toiminnan kuvaus / vastuu	tavoite / mittari
Kalevankangas -kehittämislusta	Jalkapallohallin rakentaminen, Kalevankankaan liikunta-alueen kehittäminen	Jalkapallohalli rakentuu, lajiolosuhteet paranevat

Työllisyydenhoito		
Toimenpide	Toiminnan kuvaus / vastuu	tavoite / mittari
Pitkään työttömänä olleiden ja nuorten aktivoiminen , työelämävalmiuksien kehittäminen ja palkkatukityöllistäminen . Tavoitteena oikean palvelun löytäminen, koulutukseen hakeutuminen tai avoimille työmarkkinoille työllistyminen .	Nuorten tavoittaminen, motivointi ja ohjaus työllistämistoimenpiteisiin, Olkkarin ja TE-toimiston yhteistyön lisääminen nuorten työllistämiseen liittyen	Etsivän nuorisotyön kävijämäärä, työvoimapalveluihin ohjattujen nuorten määrä

Kaupunkimarkkinointi		
Toimenpide	Toiminnan kuvaus / vastuu	tavoite / mittari
Mikkelin vetovoiman ja tunnettuuden lisääminen	Laadukkaiden liikuntapaikkojen rakentaminen ja kunnossapito	Liikuntapaikkojen kunnostus, koneiden ja kaluston ajanmukaisuus

Liikunta- ja nuorisopalvelut		TP 2017	TA 2018	TA 2019	MUUTOS 2019 - 2018	MUUTOS-% 2019 - 2018
Ulkoliikunta-alueet						
Ulkoliikunta-alueet, kpl	<i>kpl</i>	121	121	114	-7	-5,8
€ / alue	<i>€/alue</i>	13 050	13 978	13 693	-285	-2,0
€ / hoidettu m2	<i>€/m<sup>2</sup></i>	814	871	0	-871	-100,0
Yhteensä	€	1 579 029	1 691 338	1 561 024	-130 315	-7,7
Tuotot	€	-67 487	-91 600	-91 600	0	0,0
Netto	€	1 511 542	1 599 738	1 469 424	-130 315	-8,1
Liikuntareitit						
Liikuntareitit, km	<i>km</i>	299	299	299	0	0,0
€ / km	<i>€/km</i>	478	446	459	13	2,8
Yhteensä	€	142 943	133 400	137 200	3 800	2,8
Tuotot	€	-38 734	-38 400	-38 400	0	0,0
Netto	€	104 209	95 000	98 800	3 800	4,0
Jäähallit						
Käyttöaste %	%	86	84	84	0	0,0
€ / käyttötunti	<i>€/h</i>	183	186	175	-10	-5,6
Yhteensä	€	1 343 866	1 346 762	1 271 716	-75 046	-5,6
Tuotot	€	-286 704	-284 100	-284 100	0	0,0
Netto	€	1 057 162	1 062 662	987 616	-75 046	-7,1
Uimahallit						
Uimahallit, käynnit	<i>kpl</i>	148 829	176 000	195 000	19 000	10,8
€ / käynti	<i>€/käynti</i>	10	10	10	0	-4,0
€ / käynti (netto)	<i>€/käynti</i>	7	7	7	0	-5,2
€ / aukiolotunti	<i>€/h</i>	472	408	434	26	6,3
€ / aukiolotunti (netto)	<i>€/h</i>	319	279	294	14	5,0
Tuottojen osuus kuluista (%)	%	-32	-31	-32	-1	2,6
Yhteensä	€	1 484 069	1 785 117	1 897 886	112 769	6,3
Tuotot	€	-480 095	-561 500	-612 600	-51 100	9,1
Yhteensä (netto)	€	1 003 974	1 223 617	1 285 286	61 669	5,0
Sisäliikuntatilat						
Käyttöaste %	%	63	50	50	0	0,0
€ / käyttötunti	<i>€/h</i>	581	645	660	15	2,3
Yhteensä	€	1 448 020	1 612 908	1 650 459	37 551	2,3
Tuotot	€	-175 114	-205 200	-205 200	0	0,0
Netto	€	1 272 907	1 407 708	1 445 259	37 551	2,7
Liikuntapaikat yhteensä						
Liikuntapaikat, kustannukset yhteensä	€	5 997 927	6 569 526	6 518 285	-51 241	-0,8
Tuotot yhteensä	€	-1 048 133	-1 180 800	-1 231 900	-51 100	4,3
Netto	€	4 949 794	5 388 726	5 286 385	-102 341	-1,9
€ / asukas	<i>€/asukas</i>	110	120	119	-1	-0,8
Liikuntatoiminta						
Liikuntatoiminta, käynnit	<i>kpl</i>	21 355	30 000	30 000	0	0,0
€ / käynti	<i>€/käynti</i>	5	5	5	0	2,4
Yhteensä	€	100 221	160 978	164 850	3 872	2,4
Tuotot	€	-32 794	-19 200	-19 200	0	0,0
Netto	€	67 426	141 778	145 650	3 872	2,7
Seura- ja järjestötoiminta						
Seura- ja järjestötoiminta, seurojen määrä	<i>kpl</i>	52	45	45	0	0,0
Avustus € / asukas	<i>€/asukas</i>	3	3	3	0	0,0
Yhteensä	€	168 696	181 900	181 900	0	0,0
Tuotot	€	0	0	0	0	0,0
Netto	€	168 696	181 900	181 900	0	0,0
Liikuntapalvelut yhteensä						
Toiminnan kulut yhteensä	€	6 391 130	7 070 898	7 026 285	-44 613	-0,6
Tuotot	€	-1 091 802	-1 212 000	-1 263 100	-51 100	4,2
€ / asukas	<i>€/asukas</i>	117	129	129	-1	-0,6
Tuottojen osuus kuluista (%)	%	-17	-17	-18	-1	4,9
Netto	€	5 299 328	5 858 898	5 763 185	-95 713	-1,6

Nuorisotilat						
Nuorisotilat, käynnit	<i>kpl</i>	24 226	22 600	22 100	-500	-2,2
€ / käynti	<i>€/käynti</i>	28	34	38	4	11,6
Avoimet ovet tuntia viikossa	<i>h</i>	140	145	145	0	0,0
Yhteensä	€	685 974	765 636	835 518	69 882	9,1
Tuotot	€	-10 957	-18 600	-18 600	0	0,0
Netto	€	675 017	747 036	816 918	69 882	9,4
Leirikeskukset						
Leirikeskukset, käynnit	<i>kpl</i>	324	300	300	0	0,0
€ / käynti	<i>€/käynti</i>	6	12	12	0	0,0
Yhteensä	€	2 094	3 700	3 700	0	0,0
Tuotot	€	0	-4 900	-4 900	0	0,0
Netto	€	2 094	-1 200	-1 200	0	0,0
Nuorisotoiminta						
Nuorisotoiminta, käynnit	<i>kpl</i>	2 788	2 500	2 500	0	0,0
€ / käynti	<i>€/käynti</i>	5	14	13	0	-2,8
Tilaisuuksia, lukumäärä	<i>kpl</i>				0	
Yhteensä	€	13 375	34 718	33 733	-984	-2,8
Tuotot	€	-280	-7 700	-7 700	0	0,0
Netto	€	13 095	27 018	26 033	-984	-3,6
Järjestöjen nuorisotoiminta						
Järjestöjen nuorisotoiminta, avustettuja järjestöjä	<i>kpl</i>	20		20	20	
Järjestöjen jäsenmäärä alle 29 vuotias	<i>kpl</i>				0	
Yhteensä	€	148 381	128 600	128 900	300	0,2
Tuotot	€	-23 141	0	0	0	
Netto	€	125 240	128 600	128 900	300	0,2
Erityisnuorisotyö						
Erityisnuorisotyö yhteensä	€	260 956	285 873	331 191	45 319	15,9
Tuotot	€	-197 383	-161 000	-161 000	0	0,0
Netto	€	63 573	124 873	170 191	45 319	36,3
Nuorisotyö yhteensä						
Toiminnan kulut yhteensä	€	1 356 684	1 441 687	1 581 126	139 439	9,7
€ / alle 29-vuotias asukas	<i>€/asukas</i>	79	84	92	8	9,7
Asiakastyytyväisyys					0	
Tuotot	€	-237 537	-196 900	-214 400	-17 500	8,9
Tuotot % kuluista	%	-18	-14	-14	0	-0,7
Netto	€	1 119 148	1 244 787	1 366 726	121 939	9,8

#### Tuottajan viesti tilaajalle

Saimaa Stadiumin ja Mikkelin jäähalli Oy:n yhtiövastikkeiden osuus liikunta- ja nuorisopalveluiden budjetista on merkittävä. Monimuotoisten liikuntapalveluiden järjestämisen kannalta on tärkeää, että vastike saadaan täysimääräisenä talousarvioon myös jatkossa. Saimaa Stadiumin yhtiövastike nousee 75 000 euroa vuodesta 2018; nousua tasapainottaa jäähalliyhtiön yhtiövastikkeen 77 400 euron pieneneminen.

Rahulan koulun liikuntarakennus siirtyy opetukselta liikunnalle. Tästä aiheutuu 61 000 euron nousu vuokra- ja siivouskuluihin.

Nuorisotila Starlight muuttaa vuodenvaihteessa yhdessä Ohjaamo Olkkarin kanssa KOY Mikkelin Hallitustorin täysin uudistettaviin tiloihin. Kahden kuukauden päällekkäisestä vuokrasta koituu 6 500 euron lisäkustannus. Starlightissa on vuosien ajan työskennellyt kaksi nuoriso-ohjaajaa, joista toinen on ollut oppisopimussuhteessa. Oppisopimuksen päättyessä tammikuussa tilaan on välttämätöntä palkata toinen ohjaaja: keskustan nuorisotilan toiminta on voimakkaasti monikulttuurista ja päivittäisiä kävijöitä on paljon, joten tila ei voi toimia yhden ohjaajan varassa. Palkkauskustannuksiin on varattu 40.000 euroa.

Kaupunkirakenneselivityksen mukaisesti Palvelujen ostoihin ja Aineet, tarvikkeet ja tavarat –menokohtaan on tehty 5 % vähennykset: palvelut -42 000 ja tarvikkeet - 29 800. Seniorikortin myöntämisperusteiden muutoksen vuoksi tuloja arvellaan kertyvän 50 000 euroa edellistä vuotta enemmän.



## Hyvinvoinnin ja osallisuuden lautakunta

			2019. Yhteensä
140014TM	MLI KUSTANNUSLAJIT	1	(17 459 300)
1400143A	TOIMINTATUOTOT	2	2 834 500
14001430A	Myyntituotot	3	494 100
140014310A	Korvaukset kunnilta ja kuntayhtymiltä	4	403 700
311500	Muut yhteistoimintak. kunnilta ja kuntay	5	403 700
140014313A	Muut suoritteiden myyntituotot	4	90 400
314000	Muut myyntituotot	5	52 760
913106	S/Uimahallin käyt. uinnin opetus (sote/o	5	33 600
913136	S/Kulttuuri- ja vapaa-aikatoimelta ost.	5	2 000
913137	S/Pääsymak. uinti/kuntos. viihdeuinti, ei	5	1 700
931300	Muut suoritteiden myyntituotot	5	340
14001432A	Maksutuotot	3	410 000
140014327A	Opetus- ja kulttuuritoimen maksut	4	410 000
327100	Kurssimaksut	5	400 000
327500	Muut opetus- ja kulttuuritoimen maksut	5	10 000
14001433A	Tuet ja avustukset	3	420 500
140014330A	Tuet ja avustukset	4	420 500
333000	Muut tuet ja avustukset	5	7 000
333001	Muut tuet ja avustukset, Opetus- ja kult	5	104 000
333006	Muut tuet ja avustukset, muilta valtion l	5	238 500
333007	Muut tuet ja avustukset, muilta	5	71 000
14001434A	Vuokratuotot	3	560 000
140014340A	Vuokratuotot	4	560 000
342000	Muiden rakennusten vuokrat	5	421 100
342002	Muiden rak. ja tilojen vuokratuotot (myö	5	32 800
343000	Maa- ja vesialueiden vuokrat	5	85 100
345000	Koneiden ja laitteiden vuokrat	5	1 500
346000	Muut vuokratuotot	5	19 500
14001435A	Muut toimintatuotot	3	949 900
140014350A	Muut toimintatuotot	4	949 900
353000	Muut toimintatuotot	5	949 900
1400144A	TOIMINTAKULUT	2	(20 293 800)
14001440A	Henkilöstökulut	3	6 764 200
140014400A	Palkat ja palkkiot	4	5 145 690
400500	Kuukausipalkat	5	3 598 090
401000	Tunti- ja urakkapalkat	5	920 400
401500	Erilliskorvaukset	5	113 900
402000	Sijaisten palkat	5	71 000
403000	Kokouspalkkiot	5	98 100
403100	Vuosipalkkiot	5	7 400
403150	Ansiomenetyskorvaukset	5	1 200
403500	Tilapäinen työvoima	5	299 600
404000	Muut palkkiot	5	33 200
404050	Luentopalkkiot	5	2 800
140014410A	Eläkekulut	4	1 472 474
410000	Palkkamenoperusteiset KUEL-maksut	5	922 174
410100	Eläkemenoperusteiset KUEL-maksut	5	322 700
414000	Varhaiseläkemaksut	5	227 600
140014415A	Muut henkilöstösivukulut	4	151 036
415000	Työnantajan sosiaaliturvamaksut	5	37 103
416000	Työttömyysvakuutusmaksut	5	101 515
417000	Tapaturmavakuutusmaksut	5	10 884
418000	Muut sosiaalivakuutusmaksut	5	1 534

<b>140014423A</b>	<b>Hlöstökorvaukset &amp; -menojen korjaukset</b>	<b>4</b>	<b>(5 000)</b>
423000	Sairausvakuutuskorvaukset	5	(5 000)
<b>14001443A</b>	<b>Palvelujen ostot</b>	<b>3</b>	<b>3 625 900</b>
<b>140014434A</b>	<b>Muiden palvelujen ostot</b>	<b>4</b>	<b>3 625 900</b>
434000	Toimisto- pankki ja asiantuntijapalvelut	5	11 800
434100	Rahoitus- ja pankkipalvelut	5	2 600
434300	Kopiointipalvelut	5	1 800
435000	Painatukset ja ilmoitukset	5	148 500
436000	Posti- ja kuriirimaksut	5	57 100
436500	Puhelin ja tietoliikennepalvelut	5	15 300
437000	Vakuutukset	5	10 500
438000	Puhtaanapito- ja pesulapalvelut	5	15 200
438110	Puhtaanapitopalvelut ja jätehuolto	5	7 300
438120	Siivouspalvelut	5	41 200
438200	Pesulapalvelut	5	1 600
439000	Rakennusten ja alueiden rakentamis- ja k	5	234 100
439400	Rakennusten rakentamis- ja kunnossapitopa	5	1 500
439600	Vartiointi- ja turvallisuuskulut	5	11 200
440000	Koneiden, kaluston & laitteiden rakentamis-	5	213 700
441000	Majoitus- ja ravitsemispalvelut	5	38 400
441010	Luott.henkilöiden majoitus- ja ravitsemu	5	2 500
441011	Luott.henkilöiden matkakulut	5	12 500
441300	Ruokapalvelut	5	700
442000	Matkustus- ja kuljetuspalvelut	5	48 200
442050	Henkilöstön matkakustannukset	5	112 300
442055	Hlöstön koulutusmatkat	5	6 000
442090	Muut matkustuspalvelut	5	2 800
442100	Muut kuljetuspalvelut	5	19 600
443400	Muut terveystalvelut	5	85 000
444000	Koulutus- ja kulttuuripalvelut	5	62 700
444100	Opetuspalvelut	5	2 000
444300	Taiteilijoiden esiintymispalvelut, palkk	5	104 600
446000	Muut yhteistoimintaosuudet	5	8 000
447000	Muut palvelut	5	125 200
447050	Henkilöstön huomioiminen	5	9 200
447100	Asiantuntijapalvelut	5	389 900
447150	Tulkkauspalvelut	5	1 000
447200	ICT-palvelut	5	291 200
447250	Sovelluspalvelut	5	99 700
447300	Henkilöstön koulutus	5	13 900
447600	Työvoima- ja henkilöstövuokraus	5	5 800
914115	S/Tietohallintopalvelujen ostot	5	50 200
914118	S/Viranom.palvelut (ymp.luvat,,miktoninä	5	1 600
914121	S/Puh.vaihteen kustannukset hall.k.keske	5	12 700
914123	S/Henkilöstöhall. menot	5	104 700
914124	S/Hankintapalvelujen palvelut	5	12 700
914138	S/Siivouspalvelujen/puhtauden ostot	5	644 700
914162	S/Yleishallintopalveluilta ostetut palve	5	360 300
914172	S/Muu ostomeno (ruokapalvelu)	5	6 100
914202	S/Pysäköintimaksut	5	300
943400	Muut palvelujen ostot	5	300
943413	Taloushallinnon palvelut	5	217 700
<b>14001445A</b>	<b>Aineet, tarvikkeet ja tavarat</b>	<b>3</b>	<b>1 232 900</b>
<b>140014450A</b>	<b>Ostot tilikauden aikana</b>	<b>4</b>	<b>1 232 900</b>
450000	Toimisto ja koulutarvikkeet	5	33 900
451000	Kirjallisuus	5	15 600
451101	Kirjastoaineiston kirjat	5	221 500
451102	Kirjastoaineiston lehdet	5	92 800
451103	Kirjastoaineiston AV-aineisto	5	58 900
451104	Kirjastoaineiston elektroninen aineisto	5	8 500
451105	Kirjastoaineiston tietokantojen käyttö	5	24 000

452000	Elintarvikkeet	5	21 300
453000	Vaatteisto	5	6 900
454000	Lääkkeet ja hoitotarvikkeet	5	1 400
454500	Tutkimus- ja hoitotarvikkeet	5	100
455000	Siivous- ja puhdistusaineet	5	24 000
456000	Poltto- ja voiteluaineet	5	64 200
456200	Työvälineet	5	600
456400	IT-laitteet	5	1 000
457100	Lämmitys 2	5	85 100
457200	Sähkö ja kaasu	5	192 200
457400	Vesi	5	47 300
458000	Kalusto	5	119 200
459000	Rakennusmateriaali	5	16 500
460000	Muu materiaali	5	182 900
460002	Myyntitavaraostot	5	15 000
<b>14001447A</b>	<b>Avustukset</b>	<b>3</b>	<b>2 405 000</b>
<b>140014470A</b>	<b>Avustukset yksityisille</b>	<b>4</b>	<b>8 000</b>
473000	Muut avustukset kotitalouksille	5	8 000
<b>140014474A</b>	<b>Avustukset yhteisöille</b>	<b>4</b>	<b>2 397 000</b>
474100	Muut avustukset yhteisöille	5	2 397 000
<b>14001448A</b>	<b>Muut toimintakulut</b>	<b>3</b>	<b>6 265 800</b>
<b>140014480A</b>	<b>Vuokrat</b>	<b>4</b>	<b>6 077 800</b>
480000	Maa- ja vesialueiden vuokrat	5	1 500
482000	Rakennusten ja huoneistojen vuokrat	5	120 700
483000	Yhtiövastikkeet	5	1 249 000
484000	Koneiden ja laitteiden vuokrat	5	42 600
484010	Koneiden/laitteiden leasing vuokrat	5	21 300
485000	IT-laitteiden ja ohjelmistojen vuokrat	5	2 500
486000	Muut vuokrat	5	47 400
914403	Sis.Sopimusvuokrat Tilahallinto	5	4 592 600
948002	Muut vuokrat	5	200
<b>140014490A</b>	<b>Muut toimintakulut</b>	<b>4</b>	<b>188 000</b>
490000	Välilliset verot	5	100
494000	Muut kulut	5	179 600
494004	Korvaukset IT -ohjelmistojen ja järjeste	5	1 900
494005	Tekijänoikeus- ja muut käyttöoikeuskorva	5	6 000
949000	Muut toimintakulut	5	400

## Hyvinvoinnin ja osallisuuden palvelut, hallinto

			2019.Yhteensä
140014TM	<b>MLI KUSTANNUSLAJIT</b>	<b>1</b>	<b>(2 281 011)</b>
1400144A	<b>TOIMINTAKULUT</b>	<b>2</b>	<b>(2 281 011)</b>
14001440A	<b>Henkilöstökulut</b>	<b>3</b>	<b>31 410</b>
140014400A	<b>Palkat ja palkkiot</b>	<b>4</b>	<b>19 000</b>
403000	Kokouspalkkiot	5	19 000
140014410A	<b>Eläkekulut</b>	<b>4</b>	<b>12 410</b>
410000	Palkkamenoperusteiset KUEL-maksut	5	3 410
410100	Eläkemenoperusteiset KUEL-maksut	5	9 000
14001443A	<b>Palvelujen ostot</b>	<b>3</b>	<b>5 200</b>
140014434A	<b>Muiden palvelujen ostot</b>	<b>4</b>	<b>5 200</b>
434000	Toimisto- pankki ja asiantuntijapalvelut	5	500
441010	Luott.henkilöiden majoitus- ja ravitseminen	5	500
441011	Luott.henkilöiden matkakulut	5	1 000
914172	S/Muu ostomeno (ruokapalvelu)	5	2 000
943413	Taloushallinnon palvelut	5	1 200
14001445A	<b>Aineet, tarvikkeet ja tavarat</b>	<b>3</b>	<b>500</b>
140014450A	<b>Ostot tilikauden aikana</b>	<b>4</b>	<b>500</b>
451000	Kirjallisuus	5	200
456000	Poltto- ja voiteluaineet	5	300
14001447A	<b>Avustukset</b>	<b>3</b>	<b>1 727 400</b>
140014474A	<b>Avustukset yhteisöille</b>	<b>4</b>	<b>1 727 400</b>
474100	Muut avustukset yhteisöille	5	1 727 400
14001448A	<b>Muut toimintakulut</b>	<b>3</b>	<b>516 500</b>
140014480A	<b>Vuokrat</b>	<b>4</b>	<b>515 900</b>
914403	Sis.Sopimusvuokrat Tilahallinto	5	515 700
948002	Muut vuokrat	5	200
140014490A	<b>Muut toimintakulut</b>	<b>4</b>	<b>600</b>
490000	Välilliset verot	5	100
494000	Muut kulut	5	500

## Taide, kulttuuri ja tapahtumat

			2019.Yhteensä
140014TM	MLI KUSTANNUSLAJIT	1	(2 676 563)
1400143A	TOIMINTATUOTOT	2	317 000
14001430A	Myyntituotot	3	50 600
140014313A	Muut suoritteiden myyntituotot	4	50 600
314000	Muut myyntituotot	5	48 600
913136	S/Kulttuuri- ja vapaa-aikatoimelta ost.	5	2 000
14001433A	Tuet ja avustukset	3	121 500
140014330A	Tuet ja avustukset	4	121 500
333000	Muut tuet ja avustukset	5	7 000
333001	Muut tuet ja avustukset, Opetus- ja kult	5	84 000
333007	Muut tuet ja avustukset, muilta	5	30 500
14001434A	Vuokratuotot	3	500
140014340A	Vuokratuotot	4	500
342000	Muiden rakennusten vuokrat	5	500
14001435A	Muut toimintatuotot	3	144 400
140014350A	Muut toimintatuotot	4	144 400
353000	Muut toimintatuotot	5	144 400
1400144A	TOIMINTAKULUT	2	(2 993 563)
14001440A	Henkilöstökulut	3	1 395 063
140014400A	Palkat ja palkkiot	4	1 135 690
400500	Kuukausipalkat	5	862 190
401500	Erilliskorvaukset	5	30 700
402000	Sijaisten palkat	5	71 000
403500	Tilapäinen työvoima	5	140 100
404000	Muut palkkiot	5	30 900
404050	Luentopalkkiot	5	800
140014410A	Eläkekulut	4	232 856
410000	Palkkamenoperusteiset KUEL-maksut	5	203 856
410100	Eläkemenoperusteiset KUEL-maksut	5	28 700
414000	Varhaiseläkemaksut	5	300
140014415A	Muut henkilöstösivukulut	4	31 517
415000	Työnantajan sosiaaliturvamaksut	5	7 747
416000	Työttömyysvakuutusmaksut	5	21 176
417000	Tapaturmavakuutusmaksut	5	2 273
418000	Muut sosiaalivakuutusmaksut	5	320
140014423A	Hlöstökorvaukset & -menojen korjaukset	4	(5 000)
423000	Sairausvakuutusmaksut	5	(5 000)
14001443A	Palvelujen ostot	3	764 400
140014434A	Muiden palvelujen ostot	4	764 400
434000	Toimisto- pankki ja asiantuntijapalvelut	5	3 800
434100	Rahoitus- ja pankkipalvelut	5	1 000
434300	Kopiointipalvelut	5	1 800
435000	Painatukset ja ilmoitukset	5	82 900
436000	Posti- ja kuriirimaksut	5	7 500
436500	Puhelin ja tietoliikennepalvelut	5	3 200
437000	Vakuutukset	5	2 700
438110	Puhtaanapitopalvelut ja jätehuolto	5	200
438120	Siivouspalvelut	5	500
438200	Pesulapalvelut	5	1 600
439600	Vartiointi- ja turvallisuuskulut	5	2 500
440000	Koneiden, kaluston & laitteiden rakentamis-	5	2 700
441000	Majoitus- ja ravitsemispalvelut	5	16 500
442000	Matkustus- ja kuljetuspalvelut	5	24 100

442050	Henkilöstön matkakustannukset	5	25 400
442055	Henkilöstön koulutusmatkat	5	1 500
442090	Muut matkustuspalvelut	5	1 700
442100	Muut kuljetuspalvelut	5	5 700
443400	Muut terveyspalvelut	5	12 000
444000	Koulutus- ja kulttuuripalvelut	5	10 000
444300	Taiteilijoiden esiintymispalvelut, palkk	5	104 600
447000	Muut palvelut	5	33 000
447050	Henkilöstön huomioiminen	5	1 500
447100	Asiantuntijapalvelut	5	148 700
447200	ICT-palvelut	5	46 500
447250	Sovelluspalvelut	5	4 900
447300	Henkilöstön koulutus	5	4 000
447600	Työvoima- ja henkilöstövuokraus	5	4 800
914115	S/Tietohallintopalvelujen osto	5	6 900
914121	S/Puh.vaihteen kustannukset hall.k.keske	5	2 300
914123	S/Henkilöstöhall. menot	5	20 000
914124	S/Hankintapalvelujen palvelut	5	1 400
914138	S/Siivouspalvelujen/puhtauden osto	5	28 700
914162	S/Yleishallintopalveluilta ostetut palve	5	112 300
914172	S/Muu ostomeno (ruokapalvelu)	5	1 000
914202	S/Pysäköintimaksut	5	100
943400	Muut palvelujen ostot	5	300
943413	Taloushallinnon palvelut	5	36 100
<b>14001445A</b>	<b>Aineet, tarvikkeet ja tavarat</b>	<b>3</b>	<b>88 100</b>
<b>140014450A</b>	<b>Ostot tilikauden aikana</b>	<b>4</b>	<b>88 100</b>
450000	Toimisto ja koulutarvikkeet	5	4 900
451000	Kirjallisuus	5	8 000
452000	Elintarvikkeet	5	1 200
455000	Siivous- ja puhdistusaineet	5	300
456200	Työvälineet	5	600
456400	IT-laitteet	5	1 000
457200	Sähkö ja kaasut	5	10 100
457400	Vesi	5	100
458000	Kalusto	5	18 500
460000	Muu materiaali	5	28 400
460002	Myyntitavaraostot	5	15 000
<b>14001447A</b>	<b>Avustukset</b>	<b>3</b>	<b>178 300</b>
<b>140014470A</b>	<b>Avustukset yksityisille</b>	<b>4</b>	<b>8 000</b>
473000	Muut avustukset kotitalouksille	5	8 000
<b>140014474A</b>	<b>Avustukset yhteisöille</b>	<b>4</b>	<b>170 300</b>
474100	Muut avustukset yhteisöille	5	170 300
<b>14001448A</b>	<b>Muut toimintakulut</b>	<b>3</b>	<b>567 700</b>
<b>140014480A</b>	<b>Vuokrat</b>	<b>4</b>	<b>542 200</b>
482000	Rakennusten ja huoneistojen vuokrat	5	57 000
484000	Koneiden ja laitteiden vuokrat	5	4 600
484010	Koneiden/laitteiden leasing vuokrat	5	3 000
486000	Muut vuokrat	5	6 500
914403	Sis.Sopimusvuokrat Tilahallinto	5	471 100
<b>140014490A</b>	<b>Muut toimintakulut</b>	<b>4</b>	<b>25 500</b>
494000	Muut kulut	5	17 200
494004	Korvaukset IT -ohjelmistojen ja järjeste	5	1 900
494005	Tekijänoikeus- ja muut käyttöoikeuskorva	5	6 000
949000	Muut toimintakulut	5	400

## Elinikäinen oppiminen ja osallisuus

			2019.Yhteensä
140014TM	<b>MLI KUSTANNUSLAJIT</b>	<b>1</b>	<b>(5 371 816)</b>
1400143A	<b>TOIMINTATUOTOT</b>	<b>2</b>	<b>1 040 000</b>
14001430A	<b>Myyntituotot</b>	<b>3</b>	<b>408 200</b>
140014310A	<b>Korvaukset kunnilta ja kuntayhtymiltä</b>	<b>4</b>	<b>403 700</b>
311500	Muut yhteistoimintak. kunnilta ja kuntay	5	403 700
140014313A	<b>Muut suoritteiden myyntituotot</b>	<b>4</b>	<b>4 500</b>
314000	Muut myyntituotot	5	4 160
931300	Muut suoritteiden myyntituotot	5	340
14001432A	<b>Maksutuotot</b>	<b>3</b>	<b>410 000</b>
140014327A	<b>Opetus- ja kulttuuritoimen maksut</b>	<b>4</b>	<b>410 000</b>
327100	Kurssimaksut	5	400 000
327500	Muut opetus- ja kulttuuritoimen maksut	5	10 000
14001433A	<b>Tuet ja avustukset</b>	<b>3</b>	<b>103 800</b>
140014330A	<b>Tuet ja avustukset</b>	<b>4</b>	<b>103 800</b>
333001	Muut tuet ja avustukset, Opetus- ja kult	5	20 000
333006	Muut tuet ja avustukset, muilta valtion l	5	60 000
333007	Muut tuet ja avustukset, muilta	5	23 800
14001434A	<b>Vuokratuotot</b>	<b>3</b>	<b>25 800</b>
140014340A	<b>Vuokratuotot</b>	<b>4</b>	<b>25 800</b>
342000	Muiden rakennusten vuokrat	5	21 000
346000	Muut vuokratuotot	5	4 800
14001435A	<b>Muut toimintatuotot</b>	<b>3</b>	<b>92 200</b>
140014350A	<b>Muut toimintatuotot</b>	<b>4</b>	<b>92 200</b>
353000	Muut toimintatuotot	5	92 200
1400144A	<b>TOIMINTAKULUT</b>	<b>2</b>	<b>(6 411 816)</b>
14001440A	<b>Henkilöstökulut</b>	<b>3</b>	<b>3 071 116</b>
140014400A	<b>Palkat ja palkkiot</b>	<b>4</b>	<b>2 335 600</b>
400500	Kuukausipalkat	5	1 703 300
401000	Tunti- ja urakkapalkat	5	489 400
401500	Erilliskorvaukset	5	11 100
403000	Kokouspalkkiot	5	79 100
403100	Vuosipalkkiot	5	7 400
403150	Ansiomenetykskorvaukset	5	1 200
403500	Tilapäinen työvoima	5	41 100
404000	Muut palkkiot	5	1 000
404050	Luentopalkkiot	5	2 000
140014410A	<b>Eläkekulut</b>	<b>4</b>	<b>666 463</b>
410000	Palkkamenoperusteiset KUEL-maksut	5	417 763
410100	Eläkemenoperusteiset KUEL-maksut	5	179 200
414000	Varhaiseläkemaksut	5	69 500
140014415A	<b>Muut henkilöstösivukulut</b>	<b>4</b>	<b>69 053</b>
415000	Työnantajan sosiaaliturvamaksut	5	16 950
416000	Työttömyysvakuutusmaksut	5	46 430
417000	Tapaturmavakuutusmaksut	5	4 972
418000	Muut sosiaalivakuutusmaksut	5	701
14001443A	<b>Palvelujen ostot</b>	<b>3</b>	<b>1 295 400</b>
140014434A	<b>Muiden palvelujen ostot</b>	<b>4</b>	<b>1 295 400</b>
434000	Toimisto- pankki ja asiantuntijapalvelut	5	2 500
434100	Rahoitus- ja pankkipalvelut	5	900
435000	Painatukset ja ilmoitukset	5	41 300
436000	Posti- ja kuriirimaksut	5	32 700
436500	Puhelin ja tietoliikennepalvelut	5	11 800
438000	Puhtaanapito- ja pesulapalvelut	5	2 000

438110	Puhtaanapitopalvelut ja jätehuolto	5	200
439600	Vartiointi- ja turvallisuuskulut	5	8 300
440000	Koneiden, kaluston & laitteiden rakentamis-	5	6 000
441000	Majoitus- ja ravitsemispalvelut	5	11 300
441010	Luott.henkilöiden majoitus- ja ravitseminen	5	2 000
441011	Luott.henkilöiden matkakulut	5	11 500
441300	Ruokapalvelut	5	700
442000	Matkustus- ja kuljetuspalvelut	5	4 600
442050	Henkilöstön matkakustannukset	5	59 500
442055	Henkilöstön koulutusmatkat	5	2 600
442090	Muut matkustuspalvelut	5	1 100
442100	Muut kuljetuspalvelut	5	13 500
443400	Muut terveyspalvelut	5	28 000
444000	Koulutus- ja kulttuuripalvelut	5	40 500
444100	Opetuspalvelut	5	2 000
446000	Muut yhteistoimintaosuudet	5	8 000
447000	Muut palvelut	5	14 700
447050	Henkilöstön huomioiminen	5	2 400
447100	Asiantuntijapalvelut	5	202 200
447150	Tulkkaukset	5	1 000
447200	ICT-palvelut	5	167 900
447250	Sovelluspalvelut	5	82 100
447300	Henkilöstön koulutus	5	6 900
447600	Työvoima- ja henkilöstövuokraus	5	1 000
914115	S/Tietohallintopalvelujen osto	5	31 700
914118	S/Viranom.palvelut (ymp.luvat,,miktoninä	5	300
914121	S/Puh.vaihteen kustannukset hall.k.keske	5	3 900
914123	S/Henkilöstöhall. menot	5	47 300
914124	S/Hankintapalvelujen palvelut	5	4 800
914138	S/Siivouspalvelujen/puhtauden osto	5	132 200
914162	S/Yleishallintopalveluilta ostetut palvelut	5	225 300
914172	S/Muu ostomeno (ruokapalvelut)	5	2 300
943413	Taloushallinnon palvelut	5	78 400
<b>14001445A</b>	<b>Aineet, tarvikkeet ja tavarat</b>	<b>3</b>	<b>468 600</b>
<b>140014450A</b>	<b>Ostot tilikauden aikana</b>	<b>4</b>	<b>468 600</b>
450000	Toimisto ja koulutarvikkeet	5	19 200
451000	Kirjallisuus	5	2 000
451101	Kirjastoaineiston kirjat	5	221 500
451102	Kirjastoaineiston lehdet	5	92 800
451103	Kirjastoaineiston AV-aineisto	5	58 900
451104	Kirjastoaineiston elektroninen aineisto	5	8 500
451105	Kirjastoaineiston tietokantojen käyttö	5	24 000
452000	Elintarvikkeet	5	6 500
454000	Lääkkeet ja hoitotarvikkeet	5	100
456000	Poltto- ja voiteluaineet	5	100
458000	Kalusto	5	22 000
460000	Muu materiaali	5	13 000
<b>14001447A</b>	<b>Avustukset</b>	<b>3</b>	<b>225 000</b>
<b>140014474A</b>	<b>Avustukset yhteisöille</b>	<b>4</b>	<b>225 000</b>
474100	Muut avustukset yhteisöille	5	225 000
<b>14001448A</b>	<b>Muut toimintakulut</b>	<b>3</b>	<b>1 351 700</b>
<b>140014480A</b>	<b>Vuokrat</b>	<b>4</b>	<b>1 317 100</b>
482000	Rakennusten ja huoneistojen vuokrat	5	63 700
484000	Koneiden ja laitteiden vuokrat	5	14 700
484010	Koneiden/laitteiden leasing vuokrat	5	18 300
485000	IT-laitteiden ja ohjelmistojen vuokrat	5	2 000
486000	Muut vuokrat	5	2 000
914403	Sis.Sopimusvuokrat Tilahallinto	5	1 216 400
<b>140014490A</b>	<b>Muut toimintakulut</b>	<b>4</b>	<b>34 600</b>
494000	Muut kulut	5	34 600



## Liikunta ja nuoriso

			2019. Yhteensä
140014TM	MLI KUSTANNUSLAJIT	1	(7 129 911)
1400143A	TOIMINTATUOTOT	2	1 477 500
14001430A	Myyntituotot	3	35 300
140014313A	Muut suoritteiden myyntituotot	4	35 300
913106	S/Uimahallin käyt uinnin opetuk (sote/o	5	33 600
913137	S/Pääsymak uinti/kuntos viihdeuinti, ei	5	1 700
14001433A	Tuet ja avustukset	3	195 200
140014330A	Tuet ja avustukset	4	195 200
333006	Muut tuet ja avustukset, muilta valtion l	5	178 500
333007	Muut tuet ja avustukset, muilta	5	16 700
14001434A	Vuokratuotot	3	533 700
140014340A	Vuokratuotot	4	533 700
342000	Muiden rakennusten vuokrat	5	399 600
342002	Muiden rak. ja tilojen vuokratuotot (myö	5	32 800
343000	Maa- ja vesialueiden vuokrat	5	85 100
345000	Koneiden ja laitteiden vuokrat	5	1 500
346000	Muut vuokratuotot	5	14 700
14001435A	Muut toimintatuotot	3	713 300
140014350A	Muut toimintatuotot	4	713 300
353000	Muut toimintatuotot	5	713 300
1400144A	TOIMINTAKULUT	2	(8 607 411)
14001440A	Henkilöstökulut	3	2 266 611
140014400A	Palkat ja palkkiot	4	1 655 400
400500	Kuukausipalkat	5	1 032 600
401000	Tunti- ja urakkapalkat	5	431 000
401500	Erilliskorvaukset	5	72 100
403500	Tilapäinen työvoima	5	118 400
404000	Muut palkkiot	5	1 300
140014410A	Eläkekulut	4	560 744
410000	Palkkamenoperusteiset KUEL-maksut	5	297 144
410100	Eläkemenoperusteiset KUEL-maksut	5	105 800
414000	Varhaiseläkemaksut	5	157 800
140014415A	Muut henkilöstösivukulut	4	50 467
415000	Työnantajan sosiaaliturvamaksut	5	12 406
416000	Työttömyysvakuutusmaksut	5	33 909
417000	Tapaturmavakuutusmaksut	5	3 639
418000	Muut sosiaalivakuutusmaksut	5	513
14001443A	Palvelujen ostot	3	1 560 900
140014434A	Muiden palvelujen ostot	4	1 560 900
434000	Toimisto- pankki ja asiantuntijapalvelut	5	5 000
434100	Rahoitus- ja pankkipalvelut	5	700
435000	Painatukset ja ilmoitukset	5	24 300
436000	Posti- ja kuriirimaksut	5	16 900
436500	Puhelin ja tietoliikennepalvelut	5	300
437000	Vakuutukset	5	7 800
438000	Puhtaanapito- ja pesulapalvelut	5	13 200
438110	Puhtaanapitopalvelut ja jätehuolto	5	6 900
438120	Siivouspalvelut	5	40 700
439000	Rakennusten ja alueiden rakentamis- ja k	5	234 100
439400	Rakennusten rakentamis- ja kunnossapitopa	5	1 500
439600	Vartiointi- ja turvallisuuskulut	5	400
440000	Koneiden, kaluston & laitteiden rakentamis-	5	205 000
441000	Majoitus- ja ravitsemispalvelut	5	10 600

442000	Matkustus- ja kuljetuspalvelut	5	19 500
442050	Henkilöstön matkakustannukset	5	27 400
442055	Hiöston koulutusmatkat	5	1 900
442100	Muut kuljetuspalvelut	5	400
443400	Muut terveystalvelut	5	45 000
444000	Koulutus- ja kulttuuritalvelut	5	12 200
447000	Muut talvelut	5	77 500
447050	Henkilöston huomioiminen	5	5 300
447100	Asiantuntijatalvelut	5	39 000
447200	ICT-talvelut	5	76 800
447250	Sovellustalvelut	5	12 700
447300	Henkilöston koulutus	5	3 000
914115	S/Tietohallintotalvelujen osto	5	11 600
914118	S/Viranom.talvelut (ymp.luvat,,miktoninä	5	1 300
914121	S/Puh.vaihteen kustannukset hall.k.keske	5	6 500
914123	S/Henkilöstöhall. menot	5	37 400
914124	S/Hankintatalvelujen talvelut	5	6 500
914138	S/Siivoustalvelujen/puhtauden osto	5	483 800
914162	S/Yleishallintotalveluilta ostetut talve	5	22 700
914172	S/Muu ostomeno (ruokatalvelu)	5	800
914202	S/Pysäköintimaksut	5	200
943413	Talouhallinnon talvelut	5	102 000
<b>14001445A</b>	<b>Aineet, tarvikkeet ja tavarat</b>	<b>3</b>	<b>675 700</b>
<b>140014450A</b>	<b>Ostot tilikauden aikana</b>	<b>4</b>	<b>675 700</b>
450000	Toimisto ja koulutarvikkeet	5	9 800
451000	Kirjallisuus	5	5 400
452000	Elintarvikkeet	5	13 600
453000	Vaatteisto	5	6 900
454000	Lääkkeet ja hoitotarvikkeet	5	1 300
454500	Tutkimus- ja hoitotarvikkeet	5	100
455000	Siivous- ja puhdistusaineet	5	23 700
456000	Poltto- ja voiteluaineet	5	63 800
457100	Lämmitys 2	5	85 100
457200	Sähkö ja kaasut	5	182 100
457400	Vesi	5	47 200
458000	Kalusto	5	78 700
459000	Rakennusmateriaali	5	16 500
460000	Muu materiaali	5	141 500
<b>14001447A</b>	<b>Avustukset</b>	<b>3</b>	<b>274 300</b>
<b>140014474A</b>	<b>Avustukset yhteisöille</b>	<b>4</b>	<b>274 300</b>
474100	Muut avustukset yhteisöille	5	274 300
<b>14001448A</b>	<b>Muut toimintakulut</b>	<b>3</b>	<b>3 829 900</b>
<b>140014480A</b>	<b>Vuokrat</b>	<b>4</b>	<b>3 702 600</b>
480000	Maa- ja vesialueiden vuokrat	5	1 500
483000	Yhtiövastikkeet	5	1 249 000
484000	Koneiden ja laitteiden vuokrat	5	23 300
485000	IT-laitteiden ja ohjelmistojen vuokrat	5	500
486000	Muut vuokrat	5	38 900
914403	Sis.Sopimusvuokrat Tilahallinto	5	2 389 400
<b>140014490A</b>	<b>Muut toimintakulut</b>	<b>4</b>	<b>127 300</b>
494000	Muut kulut	5	127 300

Sivistystoimi irtain omaisuus 2019-22, 1000 €

Kasvatus- ja opetuslautakunta			ESITYS	suunnittelukausi		
	tp2017	ks2018	ks2019	2020	2021	2022
Esi- ja perusopetuksen ict-kalusto (ops-velvoitteet: tietokoneet, tabletit, älytaulut, projektorit jne.) ja muu opetuksen irtain	429	300	230	400	400	400
Lukiokoulutuksen ict -kalusto ja muu opetuksen irtain			10	30	30	30
Mikkelin lukion säilytyskaapit (opiskelijakohtaiset) 225 kpl+asennus/vuosi, tarve		45	0			
Lukioiden varustautuminen sähköisiin yo-kirjoituksiin (sähköinen varaus nykyisiin tiloihin: Yhteiskoulun ison salin infra 70.000 €/2016, lyseon ict-infra 50.000 €/2017, lyseon pöydät ja tuolit kuljetusvaunuineen 30.000 €/2017, yhden luokkatilan varustaminen ict-infra + pöydät ja tuolit 50/2018)	94	50	15			
Miklun valvontakamerat ja turvatekniikka, luokkahuoneiden ja aulan päivittäminen. Rnan lukion aulakalusteet	24		30	30	30	20
Stadiumi, sähköiset yo-kirjoitukset		10	15			
Rantakylän koulun kalustaminen/HUOM! Tekn.johtajan listalla 450/2017 + 450/2018+100/2019 - tp2017 195 - Rantakylän koululle tarvitaan vielä TA2019 200.000 € irtaimen koulun valmistumisen viivästymisen vuoksi						
Anttolan koulun irtain/HUOM! Tekn.johtajan listalla 50/2017, mikä on päiväkotien valmistumisen aikataulu? Uusien päiväkotien irtaimen tarvitaan 200.000 €/päiväkoti - mikä on niiden valmistumisaikataulu? Kalevankangas, Haukivuori, Rantakylä, Kattilansilta, Tikanpelto?						
<b>yhteensä</b>	547	405	300	460	460	450

Hyvinvoinnin ja osallisuuden lautakunta			ESITYS	suunnitteukausi		
	tp 2017	ks2018	ks2019	2020	2021	2022
Suomenniemen kirjaston kalustaminen (mikäli remontti toteutuu 2017)	45					
Kirjaston kalusto (Haukivuori -19 ja Ristiina -20, molemmissa uusittava hyllyjärjestelmät, rfid-muutos -21)	0	0	100	100	100	
Kirjastojen itsepalvelutoimintoihin liittyvät investoinnit (kirjasto per vuosi)		60	0	30	30	30
Kirjasto/Otavaan tehtävät investoinnit (jos ei voi hyödyntää Kalevankankaan kirjastoa)	35					
Liikuntapaikkojen koneiden ja kaluston investoinnit (Rantakeitaan porealtaan uusiminen, liikuntapaikkojen hoitokalusto; jäähallien jäänhoitokoneet, latukone, keskustan nuorisotilan kalusteet)	134	185	170	250	250	250
Museot/Varastohyllyjä ja ovellisia säilytyskaappeja			30			
Mikaelin konserttiflyyngeli	0			150		
<b>yhteensä</b>	214	245	300	530	380	280

<b>SIVISTYKSEN JA HYVINVOINNIN PALVELUALUE YHTEENSÄ</b>	761	650	600	990	840	730
---	-----	-----	-----	-----	-----	-----