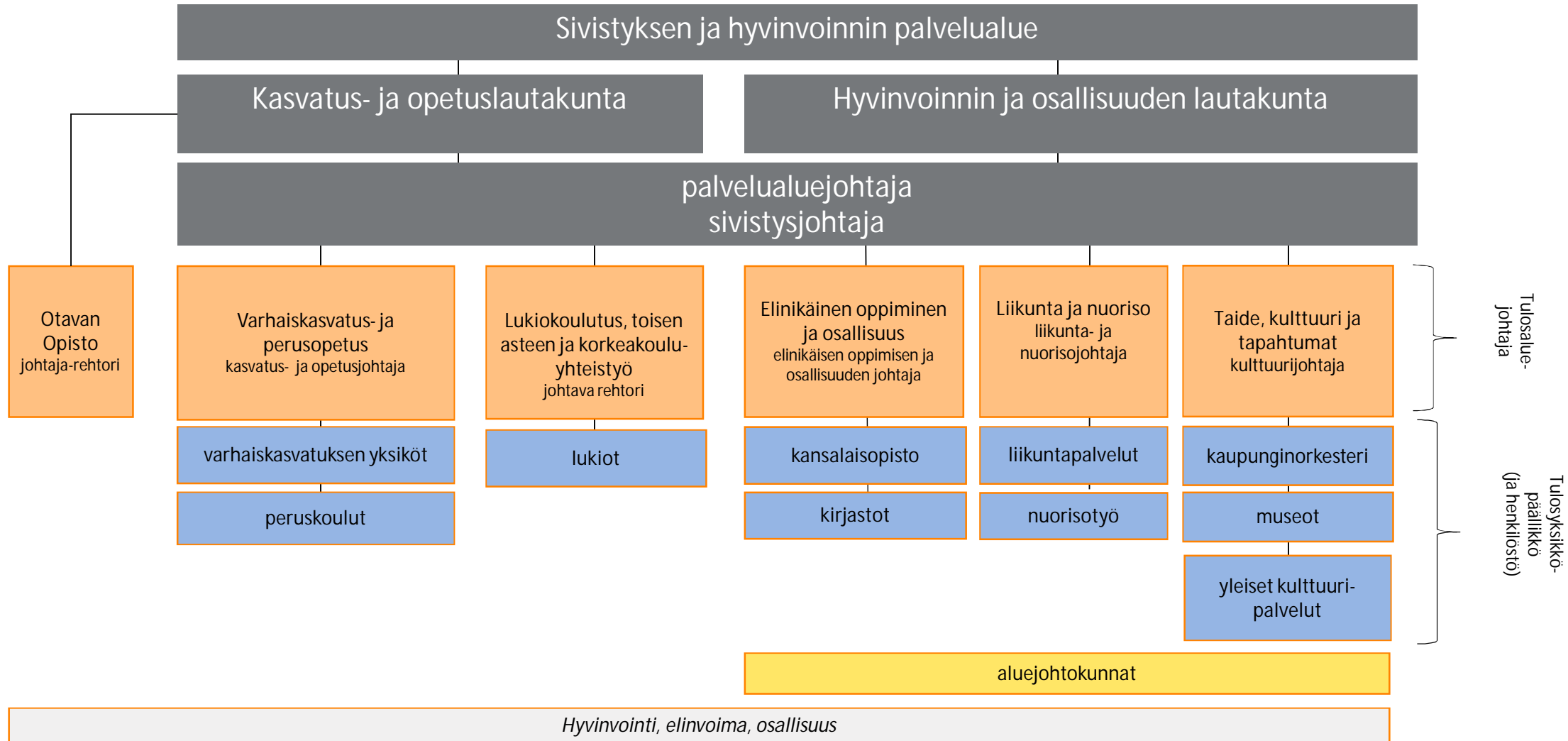


MIKKELI

# Kasvatus- ja opetuslautakunta Talousarvioesitys 2018



# Sivistyksen ja hyvinvoinnin palvelualue, organisaatio 1.1.2018-



## TALOUSARVIORAKENNE TA 2018

## 1402KO Kasvatus- ja opetuslautakunta

1402KO0 Kasvatus ja opetus, hallinto

1402KO01 Kasvatus ja opetus, hallinto  
sivistysjohtaja

140241001 Kasvatus- ja opetuslautakunta

140241002 Kasvatus ja opetus, hallinto

140241003 Ehkäisevä päihdetyö

140241009 Projektit

## 1402KO2 Lukiokoulutus ja toisen asteen yht.työ

1402KO21 Lukiokoulutus  
johtava rehtori1402KO211 Lukiokoulutuksen hallinto  
johtava rehtori

140242001 Lukiokoulutuksen hallinto

1402KO212 Lukiot  
johtava rehtori, rehtorit

140242010 Yhteiset/lukiot

140242011 Mikkelin lukio

140242012 Mikkelin etä- ja aikuislukio

140242013 Ristiinan lukio

140242015 Lukioiden erityisopetus

140242009 Projektit/lukiot

1402KO3 Varhaiskasvatus- ja perusopetuspalvelut  
kasvatus- ja opetusjohtaja1402KO31 Varhaiskasvatuspalvelut  
varhaiskasvatusjohtaja1402KO311 Varhaiskasv. johto- ja toim.palvelut  
varhaiskasvatusjohtaja

140243001 Varhaiskasvatuksen johto- ja tstopalv.

140243002 Henkilöstön työterveys (Varhaiskasvatus)

140243004 Varhaiskasvatus/yhteiset

140243005 Koulunkäyntiavustajat/Avi

140243009 Projektit (Varhaiskasvatus)

1402KO312 Päiväkodit  
päiväkodinjohtajat

1402KO3121 Suksimäki

- 140243010 Suksimäen päiväkoti
- 140243011 Esiopetus Suksimäki
- 140243012 11-vuotinen esiopetus Suksimäen päiväkoti
  
- 1402KO3122 Tuukkala
  - 140243015 Tuukkalan päiväkoti
  - 140243016 Esiopetus Tuukkalan päiväkoti
  - 140243017 11-vuotinen esiopetus Tuukkalan päiväkoti
  
- 1402KO3123 Norpanhovi
  - 140243020 Norpanhovin päiväkoti
  - 140243021 Esiopetus Norpanhovin päiväkoti
  - 140243022 11-vuotinen esiopetus Norpanhovin päiväkoti
  
- 1402KO3124 Lähemäki
  - 140243025 Lähemäen lastentalo
  - 140243026 Esiopetus Lähemäen lastentalo
  - 140243027 11-vuotinen esiopetus Lähemäen lastentalo
  
- 1402KO3125 Tikanpelto
  - 140243030 Tikanpellon päiväkoti
  - 140243031 Esiopetus Tikanpellon päiväkoti
  - 140243032 11-vuotinen esiopetus Tikanpellon päiväkoti
  
- 1402KO3126 Saksala
  - 140243035 Esiopetus Saksalan päiväkoti
  - 140243036 11-vuotinen esiopetus Saksalan päiväkoti
  
- 1402KO3127 Launiala
  - 140243041 Launialan päiväkoti
  
- 1402KO3128 Emola
  - 140243046 Emolan päiväkoti
  - 140243047 Esiopetus Emolan päiväkoti
  - 140243048 11-vuotinen esiopetus Emolan päiväkoti
  
- 1402KO3129 Kaarisilta
  - 140243051 Kaarisillan päiväkoti
  - 140243052 Esiopetus Kaarisillan päiväkoti
  - 140243053 11-vuotinen esiopetus Kaarisillan päiväkoti
  
- 1402KO3130 Peitsari
  - 140243056 Peitsarin päiväkoti

- 140243057 Esiopetus Peitsarin päiväkoti  
140243058 11-vuotinen esiopetus Peitsarin päiväkoti
- 1402KO3131 Sanna  
140243061 Sannan päiväkoti  
140243062 Esiopetus Sannan päiväkoti  
140243063 11-vuotinen esiopetus Sannan päiväkoti
- 1402KO3134 Otava  
140243075 Otavan päiväkoti  
140243076 Esiopetus Otavan päiväkoti  
140243077 11-vuotinen esiopetus Otavan päiväkoti
- 1402KO3135 Rantakylä  
140243080 Rantakylän päiväkoti  
140243081 Esiopetus Rantakylän päiväkoti  
140243082 11-vuotinen esiopetus Rantakylän päiväkoti
- 1402KO3136 Valkosenmäki  
140243085 Valkosenmäen päiväkoti  
140243086 Esiopetus Valkosenmäen päiväkoti  
140243087 11-vuotinen esiopetus Valkosenmäen päiväkoti
- 1402KO3137 Orikon helmi  
140243090 Orikon helmi
- 1402KO3138 Silvasti  
140243093 Silvastin päiväkoti
- 1402KO3139 Oravanpesä  
140243097 Oravanpesän päiväkoti
- 1402KO3140 Vilttihattu  
140243101 Esiopetus Vilttihattu  
140243102 11-vuotinen esiopetus Vilttihattu
- 1402KO3141 Ristiinan päiväkoti  
140243107 Esiopetus Ristiinan päiväkoti  
140243108 11-vuotinen esiopetus Ristiinan päiväkoti
- 1402KO3142 Nuppula  
140243112 Esiopetus Nuppulan päiväkoti  
140243113 11-vuotinen esiopetus Nuppulan päiväkoti

- 1402KO3143 Kalevankankaan päiväkoti  
140243115 Kalevankankaan päiväkoti  
140243116 Esiopetus Kalevankankaan päiväkoti  
140243117 11-vuotinen esiopetus Kalevankankaan päiväkoti
- 1402KO3144 Naisvuoren päiväkoti  
140243120 Naisvuoren päiväkoti  
140243121 Esiopetus Naisvuoren päiväkoti
- 1402KO3145 Sairilan esiopetus  
140243125 Sairilan esiopetus
- 1402KO3148 Varahenkilötoiminta  
140243129 Varahenkilöstö
- 1402KO3149 Muut päiväkodit/ostopalvelut  
140243139 Muut/ostopalvelut
- 1402KO3150 Esiopetus, Kilikellon päiväkoti  
140243140 Esiopetus, Kilikellon päiväkoti
- 1402KO313 Vuorohoito  
140243142 Kilikello  
140243143 Ristiinan päiväkoti  
140243144 Nuppulan päiväkoti  
140243145 Saksalan päiväkoti  
140243146 Vilttihattu päiväkoti
- 1402KO314 Ryhmäperhepäivähoito  
140243155 Päiväryhmäperhepäivähoitokoti Omppu  
140243156 Päiväryhmäperhepäiväkoti Pajunkissa  
140243158 Päiväryhmäperhepäiväkoti Piilopirtti  
140243161 Päiväryhmäperhepäiväkoti Torpantie  
140243162 Päiväryhmäperhepäiväkoti Untuvikot  
140243164 Päiväryhmäperhepäiväkoti Otsola  
140243165 Päiväryhmäperhepäiväkoti Varaviikari  
140243169 Muut/ostopalveluryhmäperhepäiväkodit
- 1402KO315 Perhepäivähoito hoitajan omassa kodissa  
140243170 Yksityiset hoitajat  
140243173 Varsinainen perhepäivähoito/RH  
140243174 Varsinainen perhepäivähoito/HJ

	140243175 Vars. perhepäiväh. Varahoitotila/Varapesä/RH
	140243176 Varsinainen perhepäivähoito/AH
	140243178 Varsinainen perhepäivähoito/Ristiina/RH
	140243179 Varsinainen perhepäivähoidon Varatupa/LP
	140243185 Muut/ostopalvelut
1402KO316 Erityispäivähoito	140243186 Erityispäivähoito
1402KO317 Avoimet varhaiskasvatuspalvelut	140243189 Avoin päiväkotiki Punapirtti
	140243190 Avoin päiväkotiki Jussin Tupa
	140243191 Pelastakaa lapset ry
	140243192 Leikkivälinelainaamo
	140243193 Kerhotoiminta
	140243194 Avoin päiväkotiki Puuhatupa
1402KO318 Lasten kotihoidon tuki	140243199 Lasten kotihoidon tuki
1402KO319 Lasten yks.hoidon tuki ja kuntalisä	140243200 Yksityisen päiväkotihoidon palveluseteli
	140243219 Yksityinen perhepäivähoito
	140243224 Yksityisen esiopetuksen maksusitoumukset
1402KO332C Maahanmuuttajien päivähoito	140243225 Kiintiöpakolaisten päivähoito Lähemäki
	140243226 Kiintiöpakolaisten päivähoito Vilttihattu
	140243227 Kiintiöpakolaisten päivähoito Suksimäki
	140243228 Kiintiöpakolaisten päivähoito Tikanpelto
	140243229 Kiintiöpakolaisten päivähoito Launiala
1402KO32 Perusopetuspalvelut kasvatus- ja opetusjohtaja	
1402KO321 Perusopetuksen hallinto kasvatus- ja opetusjohtaja	140243401 Hallinto/perusopetus
	140243404 Koulunkäyntiavustajat/vammaispalvelut
	140243405 Koulunkäyntiavustajat/Avi
	140243406 Koulunkäyntiavustajat/sijoitetut
1402KO322 Perusopetus kasvatus- ja opetusjohtaja, rehtorit	

140243411 Yhteiset/peruskoulut  
 140243412 Anttolan yhtenäiskoulu  
 140243413 Ihastjärven koulu  
 140243414 Launialan koulu  
 140243415 Lähemäen koulu  
 140243416 Moision koulu  
 140243417 Olkkolan koulu  
 140243418 Otavan koulu  
 140243419 Peitsarin koulu  
 140243420 Päämajakoulu  
 140243421 Rahulan koulu  
 140243422 Rantakylän yhtenäiskoulu  
 140243423 Rouhialan koulu  
 140243424 Rämälän koulu  
 140243425 Sairilan koulu  
 140243426 Tuppuralan koulu  
 140243427 Urpolan koulu  
 140243428 Vanhalan koulu  
 140243429 Mikkelin lyseon koulu  
 140243430 Urheilupuiston koulu  
 140243431 Haukivuoren yht.koulu  
 140243432 Mikael-koulu  
 140243434 Kalevankankaan koulu  
 140243436 Ristiinan yhtenäiskoulu  
 140243437 Suomenniemen koulu yleisopetus  
 140243440 Projektit/peruskoulut

1402KO323 Iltapäivätoiminta  
 kasvatus- ja opetusjohtaja

140243441 Yhteiset/iltapäivätoiminta  
 140243442 Anttolan yhtenäiskoulu  
 140243443 Ihastjärven koulu  
 140243444 Launialan koulu  
 140243445 Lähemäen koulu  
 140243446 Moision koulu  
 140243447 Olkkolan koulu  
 140243448 Otavan koulu  
 140243449 Peitsarin koulu  
 140243450 Päämajakoulu  
 140243451 Rahulan koulu  
 140243452 Rantakylän yhtenäiskoulu  
 140243453 Rouhialan koulu  
 140243454 Rämälän koulu



		140243455 Sairilan koulu
		140243456 Tuppuralan koulu
		140243457 Urpolan koulu
		140243458 Vanhalan koulu
		140243459 Mikkelin lyseon koulu
		140243460 Urheilupuiston koulu
		140243461 Haukivuoren iltapäivätoiminta
		140243462 Kalevankankaan iltapäivätoiminta
		140243463 Ristiinan ap- ja ip-toiminta
	1402KO324 Maahanmuuttajaopetus kasvatus- ja opetusjohtaja	
		140243467 Maahanmuuttajaopetus
		140243468 Turvapaikanhakijat/valmistava opetus
1402KO33	Erityisopetuspalvelut kasvatus- ja opetusjohtaja	
	1402KO331 Perusopetus	
	1402KO3311 Ela kasvatus- ja opetusjohtaja	
		140243501 Yhteiset/Ela
		140243502 Anttolan yhtenäiskoulu
		140243503 Ihastjärven koulu
		140243504 Launialan koulu
		140243505 Lähemäen koulu
		140243506 Moision koulu
		140243507 Oikkolan koulu
		140243508 Otavan koulu
		140243509 Peitsarin koulu
		140243510 Päämajakoulu
		140243511 Rahulan koulu
		140243512 Rantakylän yhtenäiskoulu
		140243513 Rouhialan koulu
		140243514 Rämälän koulu
		140243515 Sairilan koulu
		140243516 Tuppuralan koulu
		140243517 Urpolan koulu
		140243518 Vanhalan koulu
		140243519 Mikkelin lyseon koulu
		140243520 Urheilupuiston koulu
		140243521 Kalevankankaan koulu ela opetus

140243523 Ristiinan yhtenäiskoulu  
 140243524 Suomenniemen koulu ela-opetus  
 140243525 Haukivuoren yhtenäiskoulu

1402KO3312 Erityisopetus 9 v  
 kasvatus- ja opetusjohtaja, rehtorit

140243551 Yhteiset erityisopetus 9 v  
 140243552 Anttolan yhtenäiskoulu  
 140243553 Ihastjärven koulu  
 140243554 Launialan koulu  
 140243555 Lähemäen koulu  
 140243556 Moision koulu  
 140243557 Olkkolan koulu  
 140243558 Otavan koulu  
 140243559 Peitsarin koulu  
 140243560 Päämajakoulu  
 140243561 Rahulan koulu  
 140243562 Rantakylän yhtenäiskoulu  
 140243563 Rouhialan koulu  
 140243564 Rämälän koulu  
 140243565 Sairilan koulu  
 140243566 Tuppuralan koulu  
 140243567 Urpolan koulu  
 140243568 Vanhalan koulu  
 140243569 Mikkelin lyseon koulu  
 140243570 Urheilupuiston koulu  
 140243571 Mikael koulu  
 140243572 Kalevankankaan koulu erit.op. 9 v  
 140243574 Ristiinan yhtenäiskoulu erit. op. 9 v  
 140243575 Suomenniemen koulu erit.op. 9 v  
 140243576 Haukivuoren yhtenäiskoulu

1402KO332 Sairaalaopetus  
 kasvatus- ja opetusjohtaja, rehtorit

140243591 Moision sairaalakoulu/Lyseo  
 140243592 Lähemäen sairaalakoulu/Urpola

1402KO333 Muu vammaisopetus  
 kasvatus- ja opetusjohtaja

1402KO3331 Erityisopetus 11 v

kasvatus- ja opetusjohtaja, rehtorit

140243601 Yhteiset erityisopetus 11 v  
 140243602 Anttolan yhtenäiskoulu

		140243603 Ihastjärven koulu
		140243604 Launialan koulu
		140243605 Lähemäen koulu
		140243606 Moisioin koulu
		140243607 Olkkolan koulu
		140243608 Otavan koulu
		140243609 Peitsarin koulu
		140243610 Päämajakoulu
		140243611 Rahulan koulu
		140243612 Rantakylän yhtenäiskoulu
		140243613 Rouhialan koulu
		140243614 Rämälän koulu
		140243615 Sairilan koulu
		140243616 Tuppuralan koulu
		140243617 Urpolan koulu
		140243618 Vanhalan koulu
		140243619 Mikkelin lyseon koulu
		140243620 Urheilupuiston koulu
		140243621 Mikael koulu
		140243622 Kalevankankaan koulu erit.op. 11 v
		140243624 Ristiinan yhtenäiskoulu erit.op. 11 v
		140243625 Suomenniemen koulu erit.op. 11 v
		140243626 Haukivuoren yhtenäiskoulu
	1402KO334	Vaikeimmin keh.vamm.opetus
		kasvatus- ja opetusjohtaja
		1402KO3341 EHA-2
		kasvatus- ja opetusjohtaja, rehtorit
		140243631 Yhteiset/eha-2
		140243633 Kalevankankaan koulu eha-2
		140243634 Ristiinan yhtenäiskoulu eha-2
1402KO34	Esiopetuspalvelut	
	kasvatus- ja opetusjohtaja	
	1402KO341	Esiopetus 9 v.
		kasvatus- ja opetusjohtaja, rehtorit
		140243641 Yhteiset/Esiop. 9 v
		140243642 Ihastjärven koulu
		140243644 Suomenniemen koulu/esiopetus
		140243649 Projektit/Esiop.
	1402KO342	Esiopetus 11v.
		kasvatus- ja opetusjohtaja
		140243651 Yhteiset esiopetus 11 v

# Sivistyksen ja hyvinvoinnin palvelualue

## 1. Henkilöstötarpeeseen vaikuttavat muutokset vuosina 2018-2021

### 1.1 Toiminnan ja toimintaympäristön muutos

Varhaiskasvatus- ja perusopetuspalveluissa kaupungin nykyinen taloustilanne edellyttää, että palveluverkkoa tulisi tiivistää edelleen. Perusopetuksessa uusi opetussuunnitelma on otettu käyttöön ja käyttöönotto jatkuu edelleen seuraavan kahden vuoden ajan ja samalla seurataan sen merkitystä opettajatarpeeseen ja opetussijoitteluun. Varhaiskasvatuksessa uusi varhaiskasvatussuunnitelma on otettu käyttöön elokuusta 2017 alkaen. Suunnitelman mukaan varhaiskasvatuksessa korostetaan entistä enemmän pedagogista toimintaa. Tämän vuoksi päiväkotiryhmien henkilöstörakenteeseen tullaan tekemään muutoksia.

Mikkelin lukiokoulutus keskitetään yhden hallinnon alaisuuteen vuoden 2018 alussa. Tämä tarkoittaa muutosta johtamis- ja hallintojärjestelmissä henkilöstöineen. Koulutusta järjestetään useammassa yksikössä, mutta kurssitarjontaan ja ryhmäkokoihin kiinnitetään erityistä huomiota ja verkko-opintoja pyritään lisäämään. Lukiokoulutuksessa on otettu käyttöön uusi opetussuunnitelma ja sähköisiin ylioppilaskirjoituksiin valmistaudutaan asteittain. Lisäksi Mikkelin lukiossa on meneillään tuntijakokeilu sekä lukioiden kehittämisverkostotyö.

Kansalaisopiston toimintaympäristön muutos on edelleen jatkunut sikäli, että kansalaisopistojen valtionosuuksia on supistettu ja valtionosuustunnit on Mikkelin kansalaisopiston osalta määritelty alemmaksi kuin opiston toimintavolyymien perusteella olisi pitänyt tehdä. Tämä on toki valtakunnallinen ilmiö ja pätee moniin muihinkin opistoihin.

Kansalaisopistotoimintaa kehitetään toimintaympäristön muutoksen näkökulmasta niin, että kokonaistuntimäärää vähennetään hallitusti. Hallitussa tuntien vähentämisessä on parin vuoden ajan onnistuttu hyvin. Osin tämä on tehty lukuvuotta lyhentämällä. Lisäksi on lisätty lukuvuotta lyhyempien kurssien suhteellista osuutta. Näin kokonaistuntimäärä pysyy tavoitteiden mukaisena, vaikka tarjonta voidaan säilyttää monipuolisena. Tuntimäärän vähentämistä jatketaan edelleen.

Kirjastoissa henkilöresurssia kohdennetaan henkilökohtaisiin asiantuntijapalveluihin kuten tiedonhankintataitojen opettamiseen, kansalaistaitojen valmentamiseen sekä asiakkaan ohjaamiseen tiedon äärelle. Tämä toteutetaan rutiinitehtäviä automatisoimalla ja ulkoistamalla.

Uusi kirjastolaki tuli voimaan 1.1.2017. Lain mukaan yleisellä kirjastolla tulee olla riittävä määrä kirjasto- ja informaatioalan koulutusta saanutta ja muuta henkilöstöä. Asiantuntijatehtävissä toimivalta edellytetään pääsääntöisesti soveltuvaa korkeakoulututkintoa. Kelpoisuuksien muuttuminen tulee huomioida muun muassa työn vaativuutta ja kaupungin määrittelemiä kelpoisuusehtoja valmisteltaessa.

Uusi kirjastolaki määrittelee yleisten kirjastojen tehtäväkentän aikaisempaa laajemmin, mikä tarkoittaa painetta uuden tyyppisen osaamisen hankkimiseen ja esimerkiksi ohjaus- ja tv-taitojen vahvistamiseen.

Mikkelin kirjastopalveluissa on aukiolotuntien ja henkilöstön suhde (aukiolotunnit/htv) valtakunnallisesti verrattuna erittäin korkea. Tästä huolimatta asiakkaat kaipaavat laajempia aukioloaikoja. Tämän toiveen toteuttamiseen hyödynnetään itsepalveluaikaa.

Osallisuus on siirtynyt tulosalueelle vuoden 2017 syksyllä. Sitä hoitaa osallisuuskoordinaattori. Työtehtävä ja asiakokonaisuus ovat uusia, joten niihin liittyvistä toimintaympäristön muutoksista ei ole vielä riittävästi tietoa.

Väestön ikääntyminen, liikkumattomuus ja istuma- ja toimistomaisen työn lisääntyminen korostavat tarvetta ammattimaisen liikunnanohjauksen lisäämiselle tarkastelujakson aikana. Liikunta- ja nuorisopalvelut on lisännyt ryhmäliikunnan määrää muutettuaan liikuntasihteerin toimen liikunnanohjaajaksi. Lisäohjausta on kohdennettu erilaisiin soveltavan liikunnan ryhmiin, joille on jatkuva, ilmeinen tarve ja joita perustellaan myös tasavertaisten liikuntamahdollisuuksien edistämiseksi. Terveysta ja toimintakykyä ylläpitävän liikunnan lisäämiseksi uusia matalan kynnyksen pysyväisluonteisia liikuntaryhmiä tulisi kohdentaa niin ikääntyville, työikäisille kuin nuorillekin. Uusien liikunnanohjaajien työsuhteiden perustaminen loisi mahdollisuuden kaupunkilaisten hyvinvoinnin lisäämiseen liikunnan kautta. Työnkuvamuutoksin lisäystä ei voida enää tehdä.

Varhaisen puuttumisen sähköinen huolenilmaisujärjestelmä Tajua Mut! toteutettiin vuoden 2017 kesään saakka Essoten ja liikunta- ja nuorisopalveluiden yhteistyönä. Järjestelmän ylläpito-, koulutus- ja kehittämisvastuu oli Essotelle siirtyneen Oikarin toiminnanohjaajan työkuussa. Essote ei jatka enää järjestelmän ylläpitoa. Nuorisopalvelut ei pysty lisäämään osuuttaan Tajua Mut! –järjestelmän ylläpidossa ilman lisäresursseja. Mikäli järjestelmää halutaan edelleen ylläpitää, käyttäjiä kouluttaa ja kansalliseen kehittämiseen osallistua, nuorisopalveluiden tulisi palkata yksi lisätyöntekijä, jonka työnkuvaan Tajua Mut! –koordinointi kuuluisi.

Kalevankankaan liikuntalaitosten ja –paikkojen hoidosta ja henkilöstön asemasta (Saimaa Stadiumi, jäähallit, ravirata, jalkapallohalli) tulee sopia toimijoiden kesken.

## 1.2 Ostopalvelut ja ulkoistaminen

Varhaiskasvatuksessa on otettu käyttöön palvelusetelimalli. Vuonna 2018 Mikkelin alueelle on tulossa kaksi uutta yksityistä päiväkotia, joka tarkoittanee palvelusetelien käytön lisääntymistä.

Kansalaisopisto on hankkinut liikunnan ja tanssin kurssien koordinoinnin ostopalveluna Etelä-Savon Liikunta ry:ltä. Järjestely on toiminut erittäin hyvin ja käytäntöä on tarkoitus jatkaa. Järjestely on ollut opistolle selkeästi edullisempi verrattuna siihen, että kansalaisopiston palveluksessa olisi kokoaikainen liikunnan ja tanssin kursseista vastaava opettaja.

Viikkaimmissa kirjastoissa on viime vuosien aikana automatisoitu lainaus- ja palautustoimintoja eli niitä on ulkoistettu asiakkaille. Syksystä 2014 saakka kirja-aineisto on ostettu muovitettuna.

Luettelointitietojen ostopalvelusopimus on murrosvaiheessa. Pyritään siihen, että jatkossakin kirjasto pystyy ostamaan luettelointitiedot, koska niiden tuottamiseen omana työnä ei ole resursseja. Lisäksi on muodostettu Koha-kirjastojen kanssa yhteistyörinki, jossa yhdessä kirjastossa tehty primääriluettelointi jaetaan yhteistyökirjastoille. Vielä ei ole tietoa, kuinka paljon tällä tavalla voidaan ohjata työpanosta asiakaspalveluun.

Liikunta- ja nuorisopalveluissa haja-asutusalueiden lastenleikkien hoitoon on tehty ostopalvelusopimuksia paikallisten palveluntarjoajien kanssa. Tarkastelujakson loppupuolella on varauduttava siihen, etteivät kaikki kelkkamiehet jatka palvelua, jolloin lastenleikkien ylläpitoa joudutaan suunnittelemaan uudelleen, tai karsimaan palvelua.

Osa liikuntapalveluiden toiminnasta on sidoksissa työllistettyyn työvoimaan, jota on hyödynnetty muun muassa kenttien hoidossa, jäähalleilla, ulkoilureittien raivaustehtävissä ja avustavissa töissä. Mikäli kaupungin osoittamat määrärahat työllistämiseen edelleen vähenevät, tai jos työllistäminen kohdentuu korostetusti henkilöihin, joilla ei ole valmiuksia liikunta- ja urheilun hoitoon, joudutaan palvelua ostamaan ulkoa tai palkkamaan määräaikaista henkilöstöä.

Kaupunginorkesterin ostopalveluissa ei ole merkittäviä muutoksia. Vierailevat taiteilijat kiinnitetään esiintymään joko lyhyillä määräaikailla työsopimuksilla tai hankitaan ostopalveluina.

Museoilla vähäisen henkilöstömäärän ja epäkäytännöllisten toimitilojen vuoksi muutamia toimintoja hoidetaan ostopalveluina. Näitä ovat mm. museokokoelmien konservointi, museopedagogiikka (museokasvatus) sekä raskaasti tai hankalasti liikuttavien näyttelyesineiden ja taideteosten siirto. Nykyisessä henkilöstöresurssitilanteessa ostopalveluiden tarve ei vähene vaan pikemminkin kasvaa.

Kulttuuripalveluissa käytetään ostopalveluita isompien kulttuuritapahtumien järjestelyissä vakituisten kulttuurituottajien tukena. Vuoden aikana ostopalveluita on sisällön toteuttamisesta aina tapahtumien suunnitteluun ja koordinointiin asti. Suurin ostopalvelu on Hulivilikarnevaali.

## 2. Henkilöresurssien kohdentaminen/siirtäminen sisäisesti

Varhaiskasvatus- ja perusopetuspalveluissa etsitään sopivia tehtäviä kaupungin muista yksiköistä koulunkäyntiavustajien työllistämiseksi niinä aikoina, kun koulujen toiminta on keskeytynyt.

Henkilöresurssien kohdentaminen varhaiskasvatukseen ja perusopetuksen sekä lukioiden yksiköiden välillä suunnitellaan toimintakausittain/lukuvuosittain. Siirrot tarkentuvat keväisin tehtävän resurssoinnin ja henkilöstösuunnitelman perusteella.

Kansalaisopisto, kirjastopalvelut ja osallisuus muodostavat vuodenvaihteessa elinikäisen oppimisen ja osallisuuden tulosalueen. Yhteistyötä tiivistetään tulosalueen sisällä. Yhteisen tulosalueen muodostaminen avaa monia uusia toiminnallisia mahdollisuuksia. Osallisuuskoordinaattorin työskentely on laaja ja kattaa koko kaupunkiorganisaation, vaikka tehtävä on organisatorisesti sijoitettu elinikäisen oppimisen ja osallisuuden tulosalueelle.

Sivistyksen ja hyvinvoinnin palvelualueella sisäiset siirtomahdollisuudet tarkastetaan aina, kun tehtäviä avautuu.

### 2.1 Määräaikainen henkilöstö

Varhaiskasvatus- ja perusopetuspalveluissa määräaikaista henkilöstöä palkataan avustaviin tilapäisiin tehtäviin avustettavien oppilaiden/lasten tarpeisiin lukuvuosittain tehtävän arvion perusteella. Myönnettyillä hankerahoilla palkataan opettajia ja avustajia rahoituksessa mainituin ehdoin ja perustein. Lisäksi määräaikaista henkilöstöä käytetään sijaisuuksien hoitoon siten, että lasten turvallinen kasvu ja oppiminen voidaan taata.

Lukiokoulutuksessa määräaikaista henkilöstöä palkataan vakinaisen henkilöstön pitkien työvapaiden ajaksi. Joidenkin valinnaisten kurssien opettajiksi palkataan tarpeen mukaan määräaikaista sivutoimista henkilöstöä.

Kansalaisopistossa opetuksesta suuren osan hoitavat määräaikaiset tuntiopettajat. Toiminta ei olisi mahdollista ilman tuntiopettajia.

Kirjastoissa käytetään määräaikaista työsuhteita hankkeissa, joihin saadaan ulkopuolista rahoitusta. Lisäksi määräaikaista työntekijöitä ovat oppisopimuskoulutettavat, jotka ovat joko uudelleensijoitettavia kaupungin työntekijöitä tai työllisyyspalveluiden kautta uutta työuraa rakentavia henkilöitä.

Lisäksi kirjastolla palkataan osa-aikaeläkkeiden ja osittaisten vanhuuseläkkeiden täydentäjät korkeintaan kalenterivuodeksi kerrallaan.

Kirjastopalveluissa työskentelee myös paljon harjoittelijoita ja työkokeilijoita. He ovat ehdottoman tärkeitä kirjastojen rutiinien kannalta.

Osallisuudessa ei ole määräaikaista henkilöstöä.

Liikunta- ja nuorisopalveluissa pysyvää toimintaa ei voida järjestää kokonaan vakituisen henkilöstön toimesta. Haja-asutusalueen kenttienhoitoon käytetään suurelta osin työllistettyä henkilökuntaa ja latujenhoitoon ostopalvelua. Työllistetyn työvoiman jatkuva tarve on myös jäähallilla ja osin myös uimahalleilla laitospöytä avustavissa tehtävissä. Naisvuoren uimahallin uinninvalvonta joudutaan toteuttamaan viikonloppuisin määräaikaisten, lyhyisiin työsopimuksiin tukeutuen, sillä vakituinen henkilökunta ei riitä ko. vuoroihin.

Kaupunginorkesterissa taiteellisten partnerien tehtävä on taiteellisen toiminnan luonteen vuoksi tarkoituksenmukaisesti määräaikainen ja osa-aikainen työsuhde tai ostopalveluna hankittava palvelu. Vierailivat kapellimestarit ja solistit ovat joko lyhytaikaisia määräaikaisten työntekijöiden tai ostopalveluina hankittavia. Muusikoiden sairaustapauksissa sijaisuudet ovat konserttitoiminnan vuoksi välttämättömiä, mikä aiheuttaa ajoittain lukuisia lyhyitä määräaikaisten työsuhteita. Monipuolisen ohjelmiston turvaamiseksi käytetään konserttiprojektin vaatimia muusikkoja silloin, kun tarvitaan vakituisen kokoonpanoon täydentäviä instrumentteja.

Museoissa määräaikaista henkilöstöä käytetään yleisökohteiden avoimissa pidossa kesäaikaan sekä hankkeissa. Lisäksi kohteiden valvonnassa käytetään kesätyöntekijöitä.

Kulttuuripalveluissa määräaikaista henkilöstöä käytetään muun muassa tapahtumatoiminnassa sekä hankkeissa. Lisäksi määräaikaisten työntekijöiden on harjoittelijoita, opiskelijoita sekä kesätyöntekijöitä.

## 2.2 Eläkepoistuma

Eläkepoistuma tullaan hyödyntämään jo tehtyjen sekä palveluverkkoselvityksessä esitettyjen säästötoimenpiteiden henkilöstösäästöjen aikaansaamiseksi.

Kirjastojen eläkepoistuma on suunnitelmakaudella merkittävä, mikäli tilannetta tarkastellaan henkilökohtaisten eläkeikien kautta. Kirjastopalveluissa 14 henkilöä saavuttaa henkilökohtaisen eläkeikänsä suunnittelukaudella. Tämä tarkoittaa merkittävää rekrytointitarvetta sekä suurta haastetta osaamiselle.

Liikunta- ja nuorisopalveluissa tarkastelujaksolle osuvat eläkkeelle jäännit, esimerkiksi liikuntapaikkojenhoitoon liittyen jo vuonna 2018, tulee korvata uusien rekrytoinnin palvelutarjonnan mahdollistamiseksi.

Kaupunginorkesterin arvioitu eläkepoistuma 2017–2020 on 2 henkilöä. Orkesterissa ei ole tehtäviä, jotka voisi jättää täyttämättä tai järjestää sisäisin järjestelyin.

Museotoimesta ainakin yksi museovirkailija saavuttaa henkilökohtaisen eläkeikänsä vuoden 2018 aikana. Museotoimessa ei ole tehtäviä, jotka voi jättää täyttämättä nykyisen palvelutason säilyttäen.

## 2.3 Työkykytavoite

Palvelualueella pyritään määrätietoisesti ja monin tavoin huolehtimaan työntekijöiden työkyvyn ylläpitämisestä ja kehittämisestä. Tavoitteena on, että työntekijät voivat halutessaan jatkaa työssään vähintään henkilökohtaiseen eläkeikänsä saakka.

Tavoitteena on sairauslomapäivien alentaminen. Henkilöstön ikääntyminen, sisäilmaongelmat sekä resurssien vähyydestä ja muutoksista aiheutuvat paineet ovat lisänneet sairauspoissaoloja palvelualueella.

Ergonomiapuutteita on korjattu suunnitelmallisesti yhteistyössä työfysioterapeuttien kanssa. Työpisteisiin on uusittu työkaluja, koneita sekä työtuoleja ja hankittu sähköisesti säädettäviä työpöytiä parempien työasentojen mahdollistamiseksi.

Palvelualueella on laadittu työhyvinvointisuunnitelmat, joita seurataan ja päivitetään säännöllisesti. Kehityskeskustelut käydään vuosittain.

# 3. Henkilöstöresurssisuunnitelma 2018-2021

Sivistyksen ja hyvinvoinnin palvelualueella on järjestetty useita työkokeilujaksosia uudelleensijoittamistoimien kautta jatkuvaan työurallaan etsiville kaupungin henkilökuntaan kuuluville henkilöille. Osa kokeiluista on johtanut uudelleensijoittamiseen.

Varhaiskasvatuksessa lisätään lain ja varhaiskasvatussuunnitelman velvoitteiden myötä pedagogista osaamista. Käytännössä lastenhoitajien eläköitymistän myötä ryhmän kasvatusvastuullisten aiempaa rakennetta 2 lastenhoitajaa ja yksi lastentarhanopettaja, muutetaan siten, että jatkossa ryhmässä on yksi lastenhoitaja ja kaksi lastentarhanopettajaa. Henkilöstörakenteen keskeneräisyyden ja lastentarhanopettajien saatavuusongelmien vuoksi kaksi tehtävää on täytetty määräaikaisten lastenhoitajalla, mutta näihin edellä mainituin perustein tarvitaan vakinainen täyttö lastentarhanopettajana. Lisäksi on tarve muuttaa yksi lastentarhanopettajan tehtävä varhaiskasvatuksen erityisopettajaksi erityispedagogiikan lisääntyvän tarpeen vuoksi.

Lukiokoulutukseen rekrytoidaan johtava rehtori, joka toimii tulosalueen johtajana.

Kansalaisopiston vakinaiseen henkilökuntaan kuuluvat rehtori ja kuusi päätoimista opettajaa. Musiikin opettaja tehtävä vapautui keväällä 2017 ja tehtävään haetaan täyttölupaa syksyn 2017 aikana. Tavoitteena on, että uusi päätoiminen musiikin opettaja aloittaa keväällä 2018, jolloin hän pystyy osallistumaan täysipainoisesti lukuvuoden 2018-19 suunnitteluun.

Opettajan rekrytointi kesän 2017 aikana ei olisi ollut tarkoituksenmukaista, koska kurssisuunnitelma oli jo tehty eikä siinä oltu voitua huomiota mahdollisen uuden opettajan osaamis- ja vahvuusalueita.

Kirjastojen osalta vuonna 2018 täytettäväksi tulee kaksi kirjastovirkailijan ja yksi kirjastonhoitajan toimi. Näiden osalta sisäisiä selvittelyjä on tehty ja aloitettu yksi työkokoukku.

### 3.1. Henkilöstömenojen vähentäminen

Vuoden 2018 rekrytointitarpeeseen vaikuttaa kuinka palveluverkkosuunnitelman linjaukset toteutuvat. Jos opetushenkilöstön määrää vähennetään, se tarkoittaa kasvavia ryhmäkokoja perusopetuksessa.

Varhaiskasvatuksessa kasvatushenkilöstön henkilöstöresursseista säädetään laissa, joten tähän ei voida vaikuttaa kuntatasolla. Viime vuosien aikana varhaiskasvatuksessa on tehty palveluverkkomuutoksia, joiden avulla on saatu säästöjä henkilöstömenoissa.

Kansalaisopiston henkilöstömenot vähenevät sitä kautta, että kokonaistuntimäärää edelleen hallitusti vähennetään ja tätä kautta syntyy säästöä tuntiopettajien palkkakustannuksissa.

Kirjastojen osalta keskeistä on osaavan henkilöstön turvaaminen kaikkiin toimipaikkoihin. Henkilöstöresurssin vähentäminen on suoraan kytköksissä palveluverkkoon ja palveluiden laajuuteen. Henkilöstömenojen vähentämiseen ei pystytä ilman palveluverkon supistamista.

Liikunta- ja nuorisopalveluissa henkilötyövuosia ei ole enää mahdollista vähentää kutistamatta selkeästi esimerkiksi liikuntalaitosten (uimahallit, jäähallit) aukioloaikoja tai vähentämättä liikuntapaikkoja, mitkä vaikuttaisivat kielteisesti tulokertymään sekä käytettävissä olevien liikuntapaikkojen määrään, tai nuorisotalojen määrään ja aukioloaikoihin, mikä vaikuttaisi kasvatuksellisen vapaa-ajanvieton vähenemiseen sekä osattomuuden ja levottomuuden lisääntymiseen asuinalueilla.

Kaupunginorkesterissa ei ole tehtäviä, joita voisi jättää täyttämättä, järjestää sisäisin siirroin tai joista voisi luopua, joten henkilöstömenojen vähentäminen ei näytä mahdolliselta.

### 3.2. Osaamisen kehittäminen ja koulutussuunnitelma

Uusi varhaiskasvatus- ja opetussuunnitelma edellyttävät täydennyskoulutusta. Täydennyskoulutuksen suunnittelussa keskitytään erityisesti suunnitelmien toteuttamista tukevaan ja lasten ja nuorten hyvinvointia tukevaan kouluttautumiseen ja tvt-taitojen kehittämiseen.

Kansalaisopistolla kehitetään osaamista ja työyhteisötoimintaa jatkuvasti ja määrätietoisesti. Koulutussuunnitelma on yksi väline tämän tavoitteen toteuttamiseksi.

Kirjastojen toimintaympäristön jatkuva voimakas muuttuminen aiheuttaa paineita kirjastopalveluiden henkilöstön osaamisen kehittämiseen. Esimerkiksi tvt-taidot eivät ole pääsääntöisesti sillä tasolla kuin työ edellyttää. Kirjastopalvelut ovat pystyneet huolehtimaan koulutuksesta maakuntakirjastorahalla, mutta sen lakkautuminen vuoden 2018 alusta tuo haasteita koulutusten järjestämiseen.

Osallisuuden kehittäminen tuo mukanaan osaamis- ja koulutustarpeita, mutta niiden yksilöinti on tässä vaiheessa mahdollista.

Palvelualueella käytävissä kehityskeskusteluissa kartoitetaan henkilöstön osaamisen kehittämisen tarpeet. Nämä tarpeet on huomioitu koulutussuunnitelmassa.

## Henkilöstösuunnitelma: lakkautettavat virat 2018

Palvelualue Sivistyksen ja hyvinvoinnin palvelualue

Tulosityksikkö Lukiokoulutus

Yhteyshenkilö Virpi Siekkinen

## Lakkautettavat virat

Nimike	Lakkauttamis- ajankohta	Vakanssi- numero	Kustannussäästö	Perustelut
lukion ja aikuislinjan lehtori	1.1.2018	1346	-	Vakanssi on jäänyt aiemmissa talousarviokäsittelyissä lakkauttamatta. Viralle ei ole enää tarvetta.
lukion lehtori	1.1.2018	1370	-	Mikkelin kaupunki ei enää järjestä Puumalan lukiokoulutusta. Virka on tarpeeton.
lukion lehtori	1.1.2018	1375	-	Mikkelin kaupunki ei enää järjestä Puumalan lukiokoulutusta. Virka on tarpeeton.
lukion lehtori	1.1.2018	1399	-	Mikkelin kaupunki ei enää järjestä Puumalan lukiokoulutusta. Virka on tarpeeton.
Lisätietoja				

- Perustelut sellaisessa muodossa, että niitä voidaan käyttää kh:n päätöksen pohjana.
- Kustannussäästöt arvioituna ja huomioituna TAE:ssa.



## Henkilöstösuunnitelma: lakkautettavat virat 2018

Palvelualue Sivistyksen ja hyvinvoinnin palvelualue  
 Tulosyksikkö Varhaiskasvatus- ja perusopetus  
 Yhteyshenkilö Seija Manninen

Nimike	Lakkauttamis- ajankohta	Vakanssi- numero	Kustannussäästö	Perustelut
kuraattori	1.1.2018	9202	-	Viranhaltija siirtynyt Essoteen 1.1.2017 alkaen
kuraattori	1.1.2018	9203	-	Viranhaltija siirtynyt Essoteen 1.1.2017 alkaen
kuraattori	1.1.2018	9204	-	Viranhaltija siirtynyt Essoteen 1.1.2017 alkaen
koulukuraattori	1.1.2018	1333	-	Viranhaltija siirtynyt Essoteen 1.1.2017 alkaen
koulukuraattori	1.1.2018	1334	-	Viranhaltija siirtynyt Essoteen 1.1.2017 alkaen
koulukuraattori	1.1.2018	1335	-	Viranhaltija siirtynyt Essoteen 1.1.2017 alkaen
koulukuraattori	1.1.2018	1336	-	Viranhaltija siirtynyt Essoteen 1.1.2017 alkaen
koulukuraattori	1.1.2018	7756	-	Viranhaltija siirtynyt Essoteen 1.1.2017 alkaen
koulupsykologi	1.1.2018	1332	-	Viranhaltija siirtynyt Essoteen 1.1.2017 alkaen
koulupsykologi	1.1.2018	1337	-	Viranhaltija siirtynyt Essoteen 1.1.2017 alkaen
koulupsykologi	1.1.2018	7757	-	Viranhaltija siirtynyt Essoteen 1.1.2017 alkaen
päivähoidon ohjaaja	1.1.2018	1145	-	Viranhaltija eläköitynyt. Tehtävät jaettu päiväkodinjohtajille.
päivähoidon ohjaaja	1.1.2018	1142	-	Viranhaltija eläköitynyt. Tehtävät jaettu päiväkodinjohtajille.
päivähoidon ohjaaja	1.1.2018	3095	-	Viranhaltija siirretty päiväkodinjohtajan virkaan, koska toimii oikeasti päiväkodin johtajana.
Lisätietoja				

- Perustelut sellaisessa muodossa, että niitä voidaan käyttää kh:n päätöksen pohjana.
- Kustannussäästöt arvioituna ja huomioituna TAE:ssa.

# Koulutussuunnitelma 2018

SIVISTYKSEN JA HYVINVOINNIN PALVELUALUE / perusopetus							
Osaamisen kehittämistarve/ koulutus	Koulutuksen tavoite	Kesto/pv	Kohderyhmä (esim. esimiehet, koko henkilöstö)	Aikataulu (mahdollisimman tarkalla tasolla)	Kustannukset	Koulutuksen arviointi (palautteen kerääminen, vaikuttavuuden arviointi)	Vastuutaho (esim. henkilöstöpalvelut) ja koulutuksen järjestäjä
Opetussuunnitelma ja oppiva yhteisö							
Oppiainekohtaisia koulutuksia ja pedagogisia iltapäiviä	Opetussuunnitelman mukainen pedagogiikka	2 tunnin ped.ip:nä sekä pidempinä koulutuksina	Perusopetuksen opetushenkilöstö	kevät 2018: en ai, fk, ku, mu, yh, tt syksy 2018: oppiainekohtaiset koulutukset jatkuvat	Osin yhdistyy myös TVT-pedagogiikan koulutuksiin	Palauttekeskustelu	Perusopetus
Yhteinen toimintakulttuuri	Esiopetuksen ja alkuopetuksen yhteistyön kehittäminen	3 t	Esiopetuksen ja alkuopetuksen henkilöstö	kevät 2018		Palauttekyseily	Perusopetus
Johtaminen ja toimintakulttuuri			Rehtorit				
Hyvinvoinnin ja kasvun tuki							
Lapset puheeksi -koulutukset	Kodin ja koulun yhteistyöhön uusi vuorovaikutusmalli	2 pv/koulutus, useita koulutuksia	Perusopetuksen henkilöstö	kevät ja syksy 2018	Sijaiskuluja, LAPE-osahankkeen budjetista		LAPE-muutosohjelma & Mikkelin LAPE-osahanke

VERSO-vertaissovittelu	Vertaissovittelumallin käyttöön otto koululla	3-4 t + 1 pv	Henkilöstö Oppilaat (vertaissovittelijat) ja verso-opettajat	syksy 2018 Rantakylän koulu	Mikkelin LAPE-osahankkeen budjetista		VERSO ry. Mikkelin LAPE-osahanke
EA-koulutus	Koulujen henkilöstön EA-taidot ajan tasalla	3 tuntia (2 koulutusta)	Koulujen henkilöstö	kevät 2018 syksy 2018	Kysytään kansalaisopistosta		Perusopetus ja kansalaisopisto??
Avekki-koulutus Avekki-ylläpito		12 t (2 koulutusta)	Koulujen henkilöstö, erit. alakoulut	kevät 2018 syksy 2018	Ylläpitokoulutukset koulujen budjetista		
Positiivinen vuorovaikutus		3-6 t (1-2 kpl)	Koulujen henkilöstö	syksy 2018			
Vuorovaikutus- ja tunnetaitokasvatus	Pos. vuorovaik:n rakentaminen oppilasryhmissä	3 x 2 tuntia (3-4 prosessia)	Esiopetuksen ja koulujen henkilöstö	kevät ja syksy 2018	Konsultoivan erityisluokanopettajan työpanos	Kouluttaja kerää?	Perusopetus
Neuropsykiatrinen valmennus		16 pv	11 henkilöä perusopetuksesta	syksy 2017- kevät 2018	oppisopimuskoulutuksena		Perusopetus ESEDU ja Porstua
Neuropsykiatrinen osaaminen ym.,	räätälöidään		EHA-opetus Erityisluokanopettajat	kevät 2018 syksy 2018			
Lasten ja nuorten hyvinvointiseminaari			Varh.kasvatuksen, perusopetuksen, II asteen ja sote-henkilöstö	helmikuu 2018	Sijaiskuluja		LAPE-muutosohjelma, Mikkelin mukana järjestelyissä
Liikkuva koulu -seminaari	Lasten ja nuorten liikkumisen ja toiminnallisen oppimisen edist.		Koulujen henkilöstö	kevät 2018	Liikkuva koulu – avustuksesta ja koulujen omarahoituksesta		
Lasten ja nuorten hyvinvoinnin edistäminen	Lasten ja nuorten hyvinvoinnin edistäminen		Varhaiskasvatuksen ja koulujen henkilöstö				Yhteistyössä Essoten kanssa

Muita koulutuksia	Lasten ja nuorten hyvinvoinnin edistäminen							
Digitalisaatio ja oppiminen								
TVT-pedagogiikka	Opetussuunnitelman mukainen teknologiakasvatus ja hankitun laitekannan kytkeminen arjen työhön osin mukaisesti	Osin tutorointina, osin ped. iltapäivinä, osin erillisinä koulutuksina	Perusopetuksen henkilöstö	kevät 2018 ja syksy 2018	OPH:n tutoropettaja-avustus 89 000 € (jos saadaan) sekä omavastuu 38 000 €, yht. n. 127 000 €		Perusopetus Tietohallinto	
<b>Sivistyksen ja hyvinvoinnin palvelualue/varhaiskasvatus</b>								
Osaamisen kehittämistarve/koulutus	Koulutuksen tavoite	Kesto/pv	Kohderyhmä (esim. esimiehet, koko henkilöstö)	Aikataulu (mahdollisimman tarkalla tasolla)	Kustannukset	Koulutuksen arviointi (palautteen kerääminen, vaikuttavuuden arviointi)	Vastuutaho (esim. henkilöstöpalvelut) ja koulutuksen järjestäjä	
Erytispedagogiikka/Tukiviittomat	Tukiviittomien osaaminen	2 pv (10 x 1,5)	varhaiserityiskasvatuksen avustajat (2 x 10 hlön ryhmät)	kevät	2 400	koulutuspalautte	Osku-työryhmä ja veot/Valteri-oppimiskeskus	
Erytispedagogiikka /Lapset Puheeksi	Menetelmän käytön lisääminen	2 pv (6+2+2+2)	koko henkilöstö, 2 x 16 hlöä	kevät-syksy	500	koulutuspalautte	Osku-työryhmä ja Aila Marjamaa/sis. kouluttajat	
Johtaminen/ Esimiesten kehittämisspäivät	Johtajuuden kehittäminen	5 pv (7+7+7+7)	Esimiehet	joka 2. kk	1 000	koulutuspalautte	Varhaiskasvatusten yhteistyöryhmä	
Johtaminen/ Työyhteisökoulutus	Työyhteisötaitojen kehittäminen	1 pv	150		1 500	koulutuspalautte	Osku-työryhmä/ Kesäyliopisto	

Pedagogiikka/ TVT-taidot	Tabletin käyttöpastusta työvälineenä	1 pv (3+3+3)	Esiopetuksen henkilöstö		500	koulutuspalau te	Osku-työryhmä/
Pedagogiikka/ Vuorohoito	Epsäännöllisen vuorohoidon moninaisuus varhaiskasvatukse ssa	1 pv	Vuorohoidon lastentarhanopetta jat ja lastenhoitajat		2 000	koulutuspalau te	Osku-työryhmä/
Pedagogiikka/ Miniverso	Lisätä henkilöstön keinoja luoda edellytykset vertaissovittelulle	1 pv (3+3+2)	5-10 päiväkodin henkilöstö		2 000	koulutuspalau te	Osku-työryhmä/ Eeva Saarinen
Pedagogiikka/Varhaiskasvatussuunnitelma	Toimintakulttuurin kehittäminen; osallisuus, leikki	2 pv	300		2 500	koulutuspalau te	Osku-työryhmä/Liisa Ahonen
Turvallisuus/Lääkehoitosuunnitelma	Lääkehoitosuunnitelman opastajien osaamisen lisääminen	3 h	33 lastenhoitajaa		5 000	koulutuspalau te	Love-nettiopiskelu
Turvallisuus/Hätäensiapu	Turvallisuustaitojen ylläpitäminen	4 h	koko henkilöstö		700	koulutuspalau te	Osku-työryhmä/Etelä-Savon Pelastuslaitos

#### Sivistyksen ja hyvinvoinnin palvelualue/ Lukiokoulutus

Osaamisen kehittämistarve / koulutus	Koulutuksen tavoite	Kesto / pv	Kohderyhmä (esim. esimiehet, koko henkilöstö)	Aikataulu (mahdollisimman tarkalla tasolla)	Kustannukset	Koulutuksen arviointi (palautteen kerääminen, vaikuttavuuden arviointi)	Vastuutaho (esim. henkilöstöpalvelut) ja koulutuksen järjestäjä
EA-koulutus	Ensiaputaitojen pitäminen ajan tasalla		lukiodien henkilöstö	kevät 2018- syksy 2018			Kansalaisopisto/SPR?

ICT-taidot	pedagogisten taitojen kehittäminen		lukioiden opettajat	kevät 2018 – syksy 2018	lukioiden digi-koordinaattorit kouluttavat		lukiot
oppiainekohtaiset koulutukset	ajan tasalla pitäminen		aineopettajat	kevät 2018 – syksy 2018			lukiot

## Kasvatus- ja opetuslautakunta

Lautakunta vastaa varhaiskasvatuksen ja perusopetuksen sekä lukiokoulutuksen järjestämisestä ja tuottamisesta. Lautakunta luo edellytyksiä ja toteuttaa laadukasta varhaiskasvatusta ja perusopetusta lapsille ja nuorille. Lukiokoulutuksen tavoitteena on tukea opiskelijoiden kasvamista hyväksi, tasapainoisiksi ja sivistyneiksi ihmisiksi ja yhteiskunnan jäseniksi sekä antaa opiskelijoille jatko-opintojen, työelämän, harrastusten sekä persoonallisuuden monipuolisen kehittämisen kannalta tarpeellisia tietoja ja taitoja. Lautakunta tukee lasten, nuorten ja aikuisten edellytyksiä elinikäiseen oppimiseen ja itsensä kehittämiseen sekä henkiseen että myös fyysiseen hyvinvointiin.

### Palvelusuunnitelma

Lautakunnan palvelut ovat pääasiassa lähipalveluja, joiden järjestäminen maantieteellisesti laajalla alueella yhä niukkenevilla resursseilla on vaikeaa. Toiminnassa pyritään turvaamaan laadukkaat, tasavertaiset ja pedagogisesti toimivat sekä kohtuullisesti saavutettavissa olevat kasvatus- ja opetuspalvelut sekä terveelliset ja turvalliset oppimisympäristöt koko kaupungin alueella. Lautakunnan alaisen toiminnan merkitystä ja vaikuttavuutta asukkaiden hyvinvointiin, sen synnyttämiseen, ylläpitämiseen ja kehittämiseen, tullaan korostamaan.

### ASUKKAIDEN OSALLISTAMINEN HYVINVOINNIN TUOTTAMISEEN

Kaupunkistrategian toimeenpano (vaikuttavuus)		
Indikaattori kaupunkistrategiasta	Toimenpide	Vastuutus palvelualueella
syrjäytymisen ehkäiseminen: Koulutuksen ulkopuolelle jääneet 17-24-vuotiaat, %-osuus lähtötaso: Mli 6,4 ( 8,3 koko maa) tavoite: Ei yhtään läheistä ystävää, %-osuus 8.-9. lk lähtötaso: Mli 7,2 (koko maa 8,5), tavoite: 5 % amm. opp. lähtötaso: 7,6 (koko maa 7,4) tavoite: 5 % lukio lähtötaso: Mli 8 (koko maa 7,2) tavoite: 5 % Koulukiusattuna väh. kerran viikossa, % lähtötaso: 8.-9. lk Mli 6,6 (koko maa 5,8) amm. opp. Mli 3 (koko maa 3,3) lukio Mli 1 (koko maa 1,1) tavoite: nollatoleranssi	vuorovaikutus—ja ystävyyssuhteiden havainnointi, ohjaaminen ja tukeminen kerhotoiminta, vertaissovittelu, Tajua Mut!-toimintamalli osaksi etsivää nuorisotyötä, yhteistyö Essoten sekä ammatillisen koulutuksen kanssa	Etsivä nuorisotyö, oppilas- ja opiskelijahuoltoryhmä, opinto-ohjaajat, kuraattorit, rehtorit
perheiden osallisuuden vahvistaminen: Kokee olevansa tärkeä osa perhettä, % lähtötaso: 8.-9. lk Mli 90,3 (koko maa 90,6) amm. opp. Mli 91,4 (koko maa 91,3) lukio Mli 91,4 (koko maa 92,7)	lasten ja huoltajien kuuleminen ja osallistaminen palvelujen kehittämiseen, vanhempainillat, vakiinnutetaan yhteistyössä Essoten kanssa suunnitellut alueelliset koulutiimit	päiväkotien johtajat ja koulujen rehtorit sekä yksiköiden henkilöstö
terveyden ja hyvinvoinnin lisääminen: päihteiden käytön vähentäminen terveitä valintoja ja elämänarvoja vahvistamalla Humalajuominen, %-osuus 8.-9. lk lähtötaso: Mli 8,3 (koko maa 10,2) tavoite: 7 % amm. opp. lähtötaso: Mli 29,2 (koko maa 28,1) tavoite: 20 % lukio lähtötaso: Mli 17,1 (koko maa 18,3) tavoite: 10 % Tupakointi päivittäin, %-osuus 8.-9. lk lähtötaso: Mli 7 (koko maa 6,9) tavoite: 3 % amm. opp. lähtötaso: Mli 26,1 (koko maa 23,2) tavoite: 20 % lukio lähtötaso: Mli 2,6 (koko maa 3,4) tavoite: 0 % Kokeillut laittomia huumeita, %-osuudet 8.-9. lk lähtötaso: Mli 7,9 (koko maa 7,5) tavoite: 5 %	oppilas- ja opiskeluhuollon ohjaus ja yhteistyö Essoten kanssa  terveelliset, turvalliset ja toiminnalliset toimitilat varhaiskasvatuksessa ja opetuksessa  Hyvinvoinnin virtaa Mikkelissä –hankkeen jatkuminen ja uuden hankkeen käynnistäminen	sivistysjohtaja, kehittämisspäällikkö, ehkäisevän päihdetyön koordinaattori, tulosaluejohtajat  sivistysjohtaja, kasvatus- ja opetusjohtaja ja lukiokoulutuksen johtava rehtori yhteistyössä asumisen ja kaupunkiympäristön palvelualueen kanssa  sivistysjohtaja, projektipäällikkö

amm. opp. lähtötaso: Mli 19,6 (koko maa 20,6) tavoite: 15 % lukio lähtötaso: Mli 8,1 (koko maa 11,6) tavoite: 4 % Kulttuuri- ja liikuntapalveluiden käyttö: tavoite: kirjaston kävijät 500.000 tavoite: museoiden kävijät 25.000 tavoite: orkesterin kuulijamäärä 17.000 Yleiset kulttuuripalvelut: tavoite: kävijämäärät omilla ja muiden kanssa yhteistyössä järjestetyissä tapahtumissa 30 000 tavoite: kävijämäärät tapahtumissa, joihin myönnetty kohdeavustusta 20 000 tavoite: säännöllisiä kulttuuriavustusta saavien kävijä/osallistujamäärä 10 000 tavoite: uimahallikäynnit 185.000 tavoite: teatterin kävijämäärät 55.000 tavoite: kansalaisopiston opiskelijamäärä 6 000	Kehitetään palvelusisältöjä, -tapoja ja viestintää.  Digitaalisten palveluiden kehittäminen	sivistysjohtaja ja tulosalueiden esimiehet
pedagogisen laadun varmistaminen: kelpoinen henkilöstö, koulutukseen osallistuvan henkilöstön määrä	uusien varhaiskasvatus- ja opetussuunnitelmien mukaisen toiminnan ja toimintaympäristön turvaaminen, henkilöstön koulutus	sivistysjohtaja, kasvatus- ja opetusjohtaja, lukiokoulutuksen johtava rehtori
Lautakunnan palvelualueen palvelu- ja suorituskyvyn kehittäminen (Mitä muutoksia lautakunnan palvelualueen palvelu- ja suorituskyvyn tarvitaan, jotta indikaattori kehittyy myönteiseen suuntaan)		
Palvelut ja niiden laatu	Rakenteet ja prosessit	Esimiesten ja henkilöstön uudistuminen ja hyvinvointi
sisäiset ja ulkoiset palvelut	palvelujen tasapuolisuus, oikea-aikaisuus, jatkuva itsearviointi; hallintopalvelukeskuksen ja uusien toimintatapojen rakentaminen; yhdyspintatyön kehittäminen yhteistyössä ESSOTEn kanssa	tarpeiden ja tavoitteiden määrittely kehityskeskusteluissa: uusien toimintatapojen kehittäminen ja käyttöönotto hallintopalvelukeskuksen kanssa; täydennyskoulutus henkilökohtaisten koulutussuunnitelmien mukaan
ICT:n mahdollisuudet ja niiden hyödyntäminen		
sähköisten palvelujen kehittäminen ja jo olemassa olevien käyttäminen, henkilöstön osaamisen varmistaminen		
Talouden reunaehdot: Millainen vaikutus on määrärahoihin?		
kansalaistoimijälähtöiseen hakkeeseen varattavat omarahoitussosuus (edellyttää kh:n päätöstä, korvamerkittävä budjettiin)		

## ELINKEINOJEN HYVINVOINTI JA KOKO KAUPUNGIN ELINVOIMA

Kaupunkistrategian toimeenpano (vaikuttavuus)		
Indikaattori kaupunkistrategiasta	Toimenpide	Vastuualue
Mikkelin mainekuvan kehitys	Verkkopalvelujen ajan tasalla pitäminen, tiedottamisen oikea-aikaisuus, asiakaspalvelun sujuvuus	koko henkilöstö
Asukkaiden koulutustason nostaminen, osaavat ja oppivat asukkaat	Rekrytointiprosessi – houkuttelevat työpaikkailmoitukset -> kelpoisuusehdot täyttävä työvoima, tavoite 100 % yhteistyön vahvistaminen alueen oppilaitosten kanssa osaamistarpeen määrittelyssä	varhaiskasvatusjohtaja, kasvatus- ja opetusjohtaja, lukiokoulutuksen johtava rehtori, sivistysjohtaja
Lautakunnan palvelualueen palvelu- ja suorituskyvyn kehittäminen		
Palvelut ja niiden laatu	Rakenteet ja prosessit	Esimiesten ja henkilöstön uudistuminen ja hyvinvointi
Riittävä ja oikea-aikainen tuki jokaiselle silloin kun sitä tarvitaan	Nivelvaiheyhteistyö varhaiskasvatuksesta kouluun ja koulusta toiselle asteelle siirryttäessä. Yhteisten toimintamallien rakentaminen Essoten kanssa.	Työnohjaus ja täydennyskoulutus



	Olkkari-toiminta. Kolmiportainen tuki. Yhteisöllinen ja yksilöllinen oppilashuolto. Aluevarpun käsikirja, oppilaan tuen käsikirja sekä Mikkelin ohjaussuunnitelma oppilashuollon tukena.	
ICT:n mahdollisuudet ja niiden hyödyntäminen		
Oppilaitosten ja varhaiskasvatustyksiköiden verkkoyhteydet, ohjelmistot ja ICT-laitekanta kuntoon. Sekä lasten että henkilöstön ICT-taitojen kehittäminen		
Talouden reunaehdot: Millainen vaikutus on määrärahoihin?		
Toimintaa ohjaavilla ohjelmistoilla haetaan myös taloudellista tehokkuutta.		

#### LUONNON JA YMPÄRISTÖN HYVINVOINTI

Kaupunkistrategian toimeenpano (vaikuttavuus)		
Indikaattori kaupunkistrategiasta	Toimenpide	Vastuualue
Ekologinen jalanjäljen pienentäminen	paperin käytön vähentäminen, sähköisten oppimateriaalien käytön lisääminen	koko henkilöstö
Terveet, turvalliset ja toiminnalliset kiinteistöt	Sisäilmatyöryhmän toiminnan tehostaminen (käyttäjäpalaute, oikea-aikaiset kunnossapitotoimet ja peruskorjaustoimet)	Varhaiskasvatusjohtaja, kasvatus- ja opetusjohtaja, sivistysjohtaja, lukiokoulutuksen johtava rehtori – yhteistyössä asumisen ja kaupunkiympäristön palvelualueen kanssa
Lautakunnan palvelualueen palvelu- ja suorituskyvyn kehittäminen		
Palvelut ja niiden laatu	Rakenteet ja prosessit	Esimiesten ja henkilöstön uudistuminen ja hyvinvointi
terveet, turvalliset ja toimivat tilat	seuranta, oikea-aikaiset ylläpito- ja korjaustyöt	yhteistyö teknisen toimen ja työterveyshuollon kanssa
ICT:n mahdollisuudet ja niiden hyödyntäminen		
Toimiva ICT-ympäristö (verkko, laitteet, ohjelmat) ja osaava henkilöstö		
Talouden reunaehdot: Millainen vaikutus on määrärahoihin?		
Riittävä rahallinen resurssi: henkilöstön osaamisen varmistaminen, ajantasaiset työvälineet, terveelliset toimitilat		

## Kasvatus ja opetus, hallinto

Johtamisen tukipalvelut tarjoaa kehittämis- ja hallintopalveluja sekä johtamisen tukea tulosalueiden kehittämis- ja palvelutavoitteiden toteuttamiseksi koko sivistyksen ja hyvinvoinnin palvelualueelle.

### Palvelusuunnitelma

Johtamisen tukipalvelut tuottaa palveluja kattavasti koko palvelualueensa tulosalueille. Yhteistyötä kehitetään ja vahvistetaan eri palvelualueiden välillä kaupungin strategian mukaisesti. Johtamisen tukipalvelujen toimintatapoja ja organisointia kehitetään edelleen yhteistyössä hallintopalvelukeskuksen kanssa. Hallintopalvelukeskuksen tavoitteena on tehostaa toimintaa sekä turvata osaamisen jakaminen ja ”hiljaisen tiedon” siirtyminen sekä mahdolliset sijaistamiset erilaisissa tilanteissa läpi koko kaupunkiorganisaation. Ehkäisevällä päihdetyöllä pyritään ohjaamaan asukkaita päihdeettömään elämään. Hyvinvoinnin virtaa Mikkelissä –hanke päättyy kesäkuussa 2018 ja uutta kansalaistoimijalähtöistä hanketta valmistellaan käynnistyväksi 1.7.2018 alkaen.

### ASUKKAIDEN OSALLISTAMINEN HYVINVOINNIN TUOTTAMISEEN

Kaupunkistrategian toimeenpano (vaikuttavuus)		
Indikaattori kaupunkistrategiasta	Toimenpide	Vastuualueella
Lasten, nuorten ja perheiden osallistaminen ja voimavarojen vahvistaminen	resurssien tasapuolinen kohdentaminen	sivistysjohtaja, lautakunta
Päihteiden käytön vähentäminen tärkeitä valintoja ja elämänarvoja vahvistamalla	hyvien toimintamallien rakentaminen yhteistyössä ESSOTEn kanssa	ehkäisevän päihdetyön koordinaattori
Terveysten ja hyvinvoinnin lisääminen	oppilas- ja opiskeluohjauksen ohjaus	sivistysjohtaja, kehittämisspäällikkö
	kehittämis- ja hanketoiminnan koordinointi ja ohjaus	kehittämisspäällikkö
	Hyvinvoinnin virtaa Mikkelissä –hankkeen jatkuminen ja uuden hankkeen käynnistäminen	hankkeen projektispäällikkö
Lautakunnan palvelualueen palvelu- ja suorituskyvyn kehittäminen (Mitä muutoksia lautakunnan palvelualueen palvelu- ja suorituskyvyn tarviin, jotta indikaattori kehittyy myönteiseen suuntaan)		
Palvelut ja niiden laatu	Rakenteet ja prosessit	Esimiesten ja henkilöstön uudistuminen ja hyvinvointi
sisäiset ja ulkoiset palvelut	palvelujen tasapuolisuus, oikea-aikaisuus, jatkuva itsearviointi; hallintopalvelukeskuksen ja palvelualueen vuoropuhelu sisäisen asiakkaan tarpeiden huomioimiseksi ja uusien toimintatapojen rakentamiseksi; yhdyspintatyön kehittäminen yhteistyössä ESSOTEn kanssa	tarpeiden ja tavoitteiden määrittely kehityskeskusteluissa: uusien toimintatapojen kehittäminen ja käyttöönotto hallintopalvelukeskuksen kanssa; täydennyskoulutus henkilökohtaisten koulutussuunnitelmien mukaan
ICT:n mahdollisuudet ja niiden hyödyntäminen		
sähköisten palvelujen kehittäminen ja jo olemassa olevien käyttäminen, henkilöstön osaamisen varmistaminen		
Talouden reunaehdot: Millainen vaikutus on määrärahoihin?		

### ELINKEINOJEN HYVINVOINTI JA KOKO KAUPUNGIN ELINVOIMA

Kaupunkistrategian toimeenpano (vaikuttavuus)		
Indikaattori kaupunkistrategiasta	Toimenpide	Vastuualueella
Mikkelin vetovoiman ja mainekuvan kehitys	positiivinen palveluilmapiiri ja toimivat palvelut, pätevä ja osaava henkilöstö, ajanmukainen ja toimiva toimintaympäristö	henkilöstö, sivistysjohtaja

Osaavan työvoiman saatavuuden edistäminen	rekrytointiprosessit	sivistysjohtaja, esimiehet
Lautakunnan palvelualueen palvelu- ja suorituskyvyn kehittäminen		
Palvelut ja niiden laatu	Rakenteet ja prosessit	Esimiesten ja henkilöstön uudistuminen ja hyvinvointi
Laadukkaat palvelut, digitaalinen Mikkeli, kohtuullinen palveluaika	henkilöstön määrätietoinen ja tavoitteellinen kehittäminen	osaamisen varmistaminen, kohtuullinen työtaakka, kehityskeskustelut, täydennyskoulutus
ICT:n mahdollisuudet ja niiden hyödyntäminen		
Toimiva ICT-ympäristö, sähköiset palvelut ja osaava henkilöstö		
Talouden reunaehdot: Millainen vaikutus on määrärahoihin?		
Ensin resursoidaan ja kehitetään, koulutetaan henkilöstö ja muutetaan toimintatapoja -> taloudellinen hyöty tulee viiveellä.		

#### LUONNON JA YMPÄRISTÖN HYVINVOINTI

Kaupunkistrategian toimeenpano (vaikuttavuus)		
Indikaattori kaupunkistrategiasta	Toimenpide	Vastuualue
Ekologisuuden ja ekotehokkuuden lisääminen	sähköisten palveluiden kehittäminen ja jo olemassa olevien palveluiden mahdollisimman täysimääräinen käyttö, paperinkäytön vähentäminen, tilankäytön tehostaminen	henkilöstö, sivistysjohtaja
Rakennetun ympäristön laatu	terveellisten, turvallisten ja tarkoituksenmukaisten toimitilojen turvaaminen	sivistysjohtaja
Lautakunnan palvelualueen palvelu- ja suorituskyvyn kehittäminen		
Palvelut ja niiden laatu	Rakenteet ja prosessit	Esimiesten ja henkilöstön uudistuminen ja hyvinvointi
terveet, turvalliset ja toimivat tilat	seuranta, oikea-aikaiset ylläpito- ja korjaustyöt	yhteistyö asumisen ja kaupunkiympäristön palvelualueen ja työterveyshuollon kanssa
ICT:n mahdollisuudet ja niiden hyödyntäminen		
Toimiva ICT-ympäristö (verkko, laitteet, ohjelmat) ja osaava henkilöstö. ICT mahdollistaa myös etätöiden.		
Talouden reunaehdot: Millainen vaikutus on määrärahoihin?		
Riittävä rahallinen resurssi: henkilöstön osaamisen varmistaminen, ajantasaiset työvälineet, terveelliset toimitilat		

Kasvatus ja opetus, hallinto		TP 2016 2016	TA 2017 2017	TA 2018 2018	MUUTOS 2018-2017	MUUTOS-% 2018-2017
Sivistystoimen hallinto						
Kustannukset	€	323 809	436 031	403 125	-32 906,36	-7,5
Tuotot	€	-751	-2 700	-1 100	1 600,00	-59,3
Netto	€	323 059	433 331	402 025	-31 306,36	-7,2
Kasvatus- ja opetustoimen hallinto						
Kokousten määrä yhteensä	<i>kpl</i>	11	11	11	0,00	0,0
Kustannukset	€	27 788	38 600	38 969	368,92	1,0
Tuotot	€	0	0	0	0,00	
Netto	€	27 788	38 600	38 969	368,92	1,0
Projektit						
Projektien kustannukset yhteensä	€	372 196	352 674	318 752	-33 922,18	-9,6
Projektien tuotot yhteensä	€	-289 069	-288 300	-264 000	24 300,00	-8,4
Projektien netto yhteensä	€	83 127	64 374	54 752	-9 622,18	-14,9
Hallinto yhteensä						
Hallinto, kustannukset yhteensä	€	723 794	827 305	760 845	-66 459,62	-8,0
Hallinto, tuotot yhteensä	€	-289 820	-291 000	-265 100	25 900,00	-8,9
Hallinto, netto	€	433 974	536 305	495 745	-40 559,62	-7,6

#### Tuottajan viesti tilaajalle

Hyvinvoinnin virtaa Mikkelissä –hanke päättyy 6/2018. Uutta kansalaistoimijalähtöistä hanketta valmistellaan alkavaksi 7/2018. Uuden hankkeen tavoitteena on lisätä mikkeliäisten osallisuutta, luoda uusia tapoja ja toimintamalleja osallistua ja asukkaille mahdollisuuksia kokea arki merkityksellisenä.

## Lukiokoulutus, toisen asteen ja korkeakoulujen yhteistyö

Lukiokoulutuksen tavoitteena on tukea opiskelijoiden kasvamista hyväksi, tasapainoisiksi ja sivistyneiksi ihmisiksi ja yhteiskunnan jäseniksi sekä antaa opiskelijoille jatko-opintojen, työelämän, harrastusten sekä persoonallisuuden monipuolisen kehittämisen kannalta tarpeellisia tietoja ja taitoja. Koulutus tukee opiskelijoiden edellytyksiä elinikäiseen oppimiseen ja itsensä kehittämiseen.

### Palvelusuunnitelma

Mikkelissä toimii tällä hetkellä kolme lukiota: Mikkelin lukio, Ristiinan yhtenäiskoulun Ristiinan lukio ja Mikkelin etä- ja aikuislukio. Lisäksi lukiokoulutusta annetaan Otavan Opistossa. Mikkelin lukiokoulutuksen visiona on toimia maakunnan kärkenä lukiokoulutuksessa. Tavoitteena on luoda ja turvata Mikkelin lukiokoulutukselle toimintaedellytykset ja oppimisympäristöt, joilla mahdollistetaan vision toteutuminen. Lukiokoulutuksen opetussuunnitelmat ovat valmistuneet, on uusittu lukioiden ict-kalustoa ja varustettu Päämajakoulun iso liikuntasali sekä lyseon liikuntasali sähköisten yo-kirjoitusten edellyttämällä ict-infralla. Mikkelin lukio on mukana kahdessa opetus- ja kulttuuriministeriön käynnistämässä kehittämishankkeessa (Nuorten lukiokoulutuksen tuntijakokeiluohjelma ja Valtakunnallinen lukiokoulutuksen kehittämisverkosto). Syksyn 2017 aikana odotetaan Opetus- ja kulttuuriministeriöltä päätöstä Mikkelin lukion urheilulinja-hakemukseen. Mikkelin lukiokoulutuksen uusi organisaatio- ja johtamisjärjestelmä, jolla tiivistetään lukioiden ja Otavan Opiston nettilukion yhteistyötä ja hyödynnetään kunkin lukion vahvuuksia yhteisen lukiokoulutuksen kehittämiseksi, otetaan käyttöön 1.1.2018 alkaen.

### ASUKKAIDEN OSALLISTAMINEN HYVINVOINNIN TUOTTAMISEEN

Kaupunkistrategian toimeenpano (vaikuttavuus)		
Indikaattori kaupunkistrategiasta	Toimenpide	Vastuualue
koulutuksen ulkopuolelle jääneet 17-24-vuotiaat – lkm pieneneminen	Tajua Mut!-toimintamalli osaksi etsivää nuorisotyötä myös lukioissa, yhteistyö sosiaali- ja terveystoimen sekä ammatillisen koulutuksen kanssa, yhteistyö etsivän nuorisotyön kanssa toisen asteen yhteinen kuraattori ja psykologi	oppilas- ja opiskelijahuoltoryhmä, opinto-ohjaajat, rehtorit
syрjäytymisen ehkäisy: ei yhtään läheistä ystävää, %-osuuden pieneneminen koulukiusatut, nollatoleranssi	opiskelijakuntatoiminnan kehittäminen aktivaattoriopiskelijat osallistuminen "Hyvinvoinnin virtaa Mikkelissä"-hankkeeseen henkilöstön valppaus, SOME, yhteistyö nettipoliisin kanssa, puuttuminen varhaisessa vaiheessa	opiskelijakunta, aktivaattoritoiminnasta vastaavat opettajat, rehtorit, koko henkilöstö
päihteiden käytön väheneminen	päihteettömyys kaikessa lukiokoulutukseen liittyvässä toiminnassa, vanhempainillat, vuotuiset teemapäivät	rehtori, koko henkilöstö
Lautakunnan palvelualueen palvelu- ja suorituskyvyn kehittäminen (Mitä muutoksia lautakunnan palvelualueen palvelu- ja suorituskyvyn tarvitaan, jotta indikaattori kehittyy myönteiseen suuntaan)		
Palvelut ja niiden laatu	Rakenteet ja prosessit	Esimiesten ja henkilöstön uudistuminen ja hyvinvointi
osallistavien palveluiden ja ohjauksen kehittäminen	Olkari-toiminta, opiskeluhoolto, yhteistyön vahvistaminen; etsivän nuorisotyön/nuorisotoimen kanssa	ohjaustaitojen ja osallistamismenetelmien oppiminen ja hyödyntäminen, täydennyskoulutus
ICT:n mahdollisuudet ja niiden hyödyntäminen		
Tajua Mut!-toimintamallin vakiinnuttaminen yhteistyössä Olkkari-toimijoiden kanssa.		
Talouden reunaehdot: Millainen vaikutus on määrärahoihin?		
Etsivä nuorisotyön henkilöresurssien turvaaminen – riippumattomuus vuosittaisesta hanke-/avustusmäärärahasta – yhteistyö nuorisotoimen ja Olkkari-toiminnan kanssa.		

### ELINKEINOJEN HYVINVOINTI JA KOKO KAUPUNGIN ELINVOIMA

Kaupunkistrategian toimeenpano (vaikuttavuus)		
Indikaattori kaupunkistrategiasta	Toimenpide	Vastuualue
Mikkelin vetovoima ja mainekuvan kehitys	pätevä ja osaavaa henkilöstö, laadukas, terveellinen, turvallinen ja toimiva oppimisympäristö (huom. sisäliikuntatilat), menestyminen yo-kirjoituksissa	opettajat, rehtorit, sivistysjohtaja, lautakunta

	sähköisen opetusympäristön resurssien turvaaminen	
Asukkaiden koulutustaso, oppivat ja osaavat asukkaat	huolehditaan ja tuetaan opiskelujen edistymistä ja läpäisyä (lukio-opinnot, yo-kirjoitukset)	opinto-ohjaus, opettajat, rehtorit
Osaavan työvoiman saatavuuden edistäminen	rekrytointiprosessit	rehtorit, palvelupäällikkö, sivistysjohtaja, lautakunta
Lautakunnan palvelualueen palvelu- ja suorituskyvyn kehittäminen		
Palvelut ja niiden laatu	Rakenteet ja prosessit	Esimiesten ja henkilöstön uudistuminen ja hyvinvointi
viestinnän kehittäminen	verkkopalvelun uudet mahdollisuudet	koulutuksen lisääminen
ICT:n mahdollisuudet ja niiden hyödyntäminen		
Sähköiset yo-kirjoitukset – osaamisen ja ICT-toimintaympäristön turvaaminen		
Talouden reunaehdot: Millainen vaikutus on määrärahoihin?		
Varattava riittävä taloudellinen ja henkilöstöresurssi varmistamaan ict-osaamisen ja sähköisten yo-kirjoitusten onnistuminen. Lukioiden ict-laitteiston hankintaan varattava riittävä määräraha. Turvataan Mikkelin lukiolaisille mahdollisuudet hyödyntää monipuolisesti olemassa olevia sisäliikuntatiloja.		

#### LUONNON JA YMPÄRISTÖN HYVINVOINTI

Kaupunkistrategian toimeenpano (vaikuttavuus)		
Indikaattori kaupunkistrategiasta	Toimenpide	Vastuualueella
Ekologisuus ja ekotehokkuuden lisääminen	sähköiset oppimateriaalit	rehtorit, opettajat
Rakennetun ympäristön laatu: terveet, turvalliset ja toimivat tilat	turvataan terveet, turvalliset, toimivat ja tarkoituksenmukaiset oppimisympäristöt	tilahallinto, kaupunginvaltuusto, sivistys- ja hyvinvointipalvelujen johto
Lautakunnan palvelualueen palvelu- ja suorituskyvyn kehittäminen		
Palvelut ja niiden laatu	Rakenteet ja prosessit	Esimiesten ja henkilöstön uudistuminen ja hyvinvointi
Terveet ja toimivat toimitilat	käyttäjäpalautte, peruskorjaus- ja ylläpito ajan tasalla	yhteistyö käyttäjien, terveydenhuollon ja tilakeskuksen kanssa
ICT:n mahdollisuudet ja niiden hyödyntäminen		
Sähköisten palvelujen ja materiaalien sekä osaamisen kehittäminen.		
Talouden reunaehdot: Millainen vaikutus on määrärahoihin?		
Varattava riittävä rahallinen resurssi terveellisten, turvallisten ja riittävien toimitilojen turvaamiseksi (mm. Mikkelin lukion sisäliikuntatilat, Runebergin aukion urheilutalon kunto).		

Lukiokoulutus ja toisen asteen yhteistyö		TP 2016 2016	TA 2017 2017	TA 2018 2018	MUUTOS 2018-2017	MUUTOS-% 2018-2017
Lukio						
Varsinaiset opiskelijat	<i>kpl</i>	798	808	820	13	1,5
€ / varsinainen opiskelija	<i>€/opiskelija</i>	7 264	7 358	7 167	-191	-2,6
Aineopiskelijoiden lukumäärä	<i>kpl</i>	169	172	171	-1	-0,6
Opetuskurssien lukumäärä	<i>kpl</i>	901	889	903	14	1,6
€ / opetuskurssi	<i>€/kurssi</i>	6 432	6 683	6 508	-175	-2,6
Suoritettut kurssit / opetuskurssit (ka.opetusryhmäkoko)		23	0	0	0	
Opetuskurssit / opiskelija	<i>kpl/opiskelija</i>	1,1	1,1	1,1	0	0,0
Yhteensä	€	5 795 209	5 941 565	5 876 703	-64 861	-1,1
Tuotot	€	-113 337	-100 700	-134 000	-33 300	33,1
Netto	€	5 681 873	5 840 865	5 742 703	-98 161	-1,7
Lukio yhteensä						
Toiminnan kulut yhteensä	€	6 035 658	6 145 947	5 966 222	-179 726	-2,9
Tuotot	€	-144 679	-119 900	-136 000	-16 100	13,4
Tuotot % kuluista	%	-2,4	-2,0	-2,3	0	16,8
Netto	€	5 890 980	6 026 047	5 830 222	-195 826	-3,2

#### Tuottajan viesti tilaajalle

Lukiokoulutuksen uudistettu hallinto- ja johtamisjärjestelmä otetaan käyttöön 1.1.2018 alkaen. Mikkelin lukio on mukana opetus- ja kulttuuriministeriön nuorten lukiokoulutuksen tuntijakokokeilun kokeiluohjelmassa ja sekä Mikkelin lukio että Otavan Opiston nettilukio osallistuvat lukiokoulutuksen kehittämiseen opetus- ja kulttuuriministerin Uusi lukio – Uskalla kokeilla –kehittämishjelmaan. Opetus- ja kulttuuriministeriön päätös urheilulinjan saamisesta Mikkelin lukioon saadaan syksyn 2017 aikana – jos päätös on myönteinen, urheilulinja käynnistyy 1.8.2018 alkaen.

## Varhaiskasvatus- ja perusopetuspalvelut

Varhaiskasvatuksen ja perusopetuksen tulosalue vastaa varhaiskasvatus- sekä esi- ja perusopetuspalvelujen järjestämisestä ja tuottamisesta. Tulosalue luo edellytyksiä ja toteuttaa laadukasta varhaiskasvatusta ja perusopetusta lapsille ja nuorille.

Palvelusuunnitelma

Varhaiskasvatus ja perusopetus kehittävät yhteistyössä mahdollisimman ehjää ja yhdensuuntaista kasvun ja oppimisen jatkumoa.

### ASUKKAIDEN OSALLISTAMINEN HYVINVOINNIN TUOTTAMISEEN

Kaupunkistrategian toimeenpano (vaikuttavuus)		
Indikaattori kaupunkistrategiasta	Toimenpide	Vastuutus palvelualueella
Pedagoginen laatu	Uuden varhaiskasvatussuunnitelman ja esi- ja perusopetuksen opetussuunnitelman mukainen tavoitteellinen toiminta. Lastentarhanopettajien suhteellista osuutta varhaiskasvatuksessa lisätään. Tuki ja koulutus henkilöstölle. Hankitaan kasvatus- ja opetussuunnitelmien edellyttämiä materiaaleja ja laitteita sekä kehitetään oppimisympäristöjä.	Esimiehet, kasvatus- ja opetushenkilöstö
Lasten, nuorten ja perheiden osallistaminen ja voimavarojen vahvistaminen	Toiminnan ja vuorovaikutustaitojen kehittäminen lapsen ja nuoren osallisuutta edistäväksi <ul style="list-style-type: none"> <li>- lasta kuullaan ja lapsen ja huoltajien osallisuuteen kiinnitetään huomiota</li> <li>- toimintakulttuuri</li> <li>- neuvottelukunta osallistuu aktiivisesti koulun yhteisöllisen oppilashuollon suunnitteluun ja arviointiin</li> <li>- kummiluokka-, oppilaskunta- ja tukioppilastoiminnan vahvistaminen edelleen,</li> <li>- oppilaiden ideoiden hyödyntäminen opiskelussa ja koulun toiminnassa</li> <li>- varhaiskasvatuksessa arvioidaan lasten osallisuutta keväällä 2018</li> <li>- perusopetuksessa arviointi tapahtuu lukuvuosisuunnitelmien arvioinnin yhteydessä keväällä 2018</li> </ul> Koulun kerhotoiminta	Esimiehet, kasvatus- ja opetushenkilöstö
Yhteisöllisyyden edistäminen ja kiusaamisen ennaltaehkäisy	Tuetaan ystävyys-suhteita ja yhteisöllisyyttä lapsiryhmissä, luokissa ja yksiköissä. Varhaiskasvatuksessa havainnoidaan ja ohjataan systemaattisesti lasten vuorovaikutus- ja ystävyys-suhteita. Oppilaskunta- ja tukioppilastoiminta. Koulujen kerhotoiminta. KAMU-toiminta MLL:n kanssa.	Kasvatus- ja opetushenkilöstö, oppilashuollon henkilöstö



	<p>Vertaissovittelu (mini-verso ja verso) Yhteisöllinen oppilashuoltoryhmä kaikilla kouluilla. Yläkoulujen Olkkari-yhteistyö. KiVa koulu-ohjelma kaikkien koulujen käytössä. Suunnitelmat lasten suojaamiseksi väkivallalta, kiusaamiselta ja häirinnältä ovat ajan tasalla koko tulosalueella. Lasten vuorovaikutussuhteiden sensitiivinen havainnointi ja välitön puuttuminen. Kiusaamiskyselyt Tunnetaitoihin liittyvää täydennyskoulutusta esi- ja alkuopettajille My space, not yours –hanke (seksuaalista ja fyysistä väkivaltaa ehkäisevä hanke)</p>	
Vanhemmuuden tukeminen	<p>Kasvatuskeskustelut vanhempien kanssa ja monialainen yhteistyö, varhainen puuttuminen sekä huolen ilmaisu/ puheeksi otto. Vanhemmuutta tukevia vanhempainiltoja. Vuosittaiset luokkakohtaiset vanhempainillat. Vuosittaiset henkilökohtaiset huoltajatapaamiset (luokanopettaja/ - ohjaaja – vanhemmat) Neuvottelukuntatoiminta Lapset puheeksi koulutusta henkilöstölle jatketaan ja menetelmän käytön laajentaminen. Iltapäivätoiminta ja kerhotoiminta Vakiinnutetaan yhteistyössä Essoten kanssa suunnitellut alueelliset koulutiimit, joissa on mukana myös perheohjaajat ja psyyykkarit perheiden ja koulujen tukena.</p>	Kasvatus- ja opetushenkilöstö Oppilashuolto
Terveiden ja hyvinvoinnin lisääntyminen	<p>Terveelliset, turvalliset, kasvatus- ja opetustyötä tukevat tilat sekä lapsille että aikuisille. Päiväkotien ja koulujen pihat kiinnostaviksi ja virikkeellisiksi Riittävä ja monipuolinen ruoka, uni ja liikunta. Liikkuva koulu-hanke ja varhaiskasvatuksessa liikkuva päiväkotisekä kummitoiminta seurojen ja järjestöjen kanssa. Varhaiskasvatuksen llo kasvaa liikkuen-työryhmä kehittää ja ylläpitää liikuntakulttuuria varhaiskasvatuksessa. Tunnetaitokasvatus-menetelmien käytön laajentaminen. Kulttuurikameli ja kulttuuripolku Päihdekasvatuksessa aikuisten esimerkki ja ohjaus. Varhainen puuttuminen ja huolen puheeksiotto. Nollatoleranssi päihteiden käytössä koulujen arjessa.</p>	Kasvatus- ja opetushenkilöstö, sivistyksen ja hyvinvoinnin palvelualue Tilojen ja pihojen suunnittelu ja toteutus yhteistyössä asumisen ja kaupunkiympäristön palvelualueen kanssa.

	Teemavanhempainillat (esim. Örebro-malli). Selvästi Paras-tapahtuma kaikille kuudesluokkalaisille Oppiaineiden sisällä tapahtuva päihdekasvatus/ terveystieteiden kasvatus. Verkostoituminen ja aktiivinen yhteistyö poliisin, nuorisotoimen, kouluterveydenhuollon, Olkkarin ja huoltajien kanssa. Henkilökunnan hyvinvoinnista huolehtiminen.	
<b>Lautakunnan palvelualueen palvelu- ja suorituskyvyn kehittäminen</b> (Mitä muutoksia lautakunnan palvelualueen palvelu- ja suorituskykyyn tarvitaan, jotta indikaattori kehittyy myönteiseen suuntaan)		
<b>Palvelut ja niiden laatu</b>	<b>Rakenteet ja prosessit</b>	<b>Esimiesten ja henkilöstön uudistuminen ja hyvinvointi</b>
Riittävä ja oikea-aikainen tuki jokaiselle silloin, kun sitä tarvitaan	Nivelvaiheyhteistyö varhaiskasvatuksesta kouluun ja koulusta toiselle asteelle siirryttäessä. Yhteisten toimintamallien rakentaminen Essoten kanssa. Olkkari-toiminta. Kolmiportainen tuki. Yhteisöllinen ja yksilöllinen oppilashuolto. Aluevarpun käsikirja, oppilaan tuen käsikirja sekä Mikkelin ohjaussuunnitelma oppilashuollon tukena.	Työnohjaus ja täydennyskoulutus
<b>Lupaus2016 ja sen lunastaminen: ICT:n mahdollisuudet ja niiden hyödyntäminen</b>		
Oppilaitosten ja varhaiskasvatustalouksien verkkoyhteydet, ohjelmistot ja ICT-laitekanta kuntoon. Sekä lasten että henkilöstön ICT-taitojen kehittäminen		
<b>Talouden reunaehdot: Millainen vaikutus on määrärahoihin?</b>		
Toimintaa ohjaavilla ohjelmistoilla haetaan myös taloudellista tehokkuutta. Varhaiskasvatustalouksien ja oppilaitosten käyttöön hankittavilla laitteilla ja verkkoyhteyksillä edistetään oppimista ja osaamista.		

## ELINKEINOJEN HYVINVOINTI JA KOKO KAUPUNGIN ELINVOIMA

<b>Kaupunkistrategian toimeenpano (vaikuttavuus)</b>		
<b>Indikaattori kaupunkistrategiasta</b>	<b>Toimenpide</b>	<b>Vastuu toimialalla</b>
Mikkelin vetovoiman ja mainekuvan kehittäminen sekä osaavan työvoiman saatavuuden edistäminen.	Myönteinen palveluasenne ja toimintakulttuuri sekä hyvin toimivat palvelut. Pätevä ja monipuolisesti osaava henkilöstö Terve ja turvallinen toiminta- ja oppimisympäristö ICT-laitteet, järjestelmät ja verkot ajan tasalle. Osallisuuden painotus toimintakulttuurien ja opetussuunnitelman eri osa-alueilla. Rekrytointiprosessi. Rekrytointitilaisuuksiin osallistuminen. Täydennyskoulutus suunnitelmat.	Koko henkilöstö, esimiehet ja tulosalueen johto.  Tilakeskus
Kärkialueiden liike- ja kehittämistoiminnan kasvu	Oman yrittäjyyskasvatushankkeen kehittäminen 6. luokkalaisille (MiniMikkeli) ja varhaiskasvatuksessa ja esiopetuksessa roolileikit ja vierailut vanhempien työpaikoille.	Esimiehet Koulut ja eri yhteistyötahot Varhaiskasvatus, huoltajat

	TET-harjoittelun kehittäminen osana opetussuunnitelmatyötä.	
<b>Lautakunnan palvelualueen palvelu- ja suorituskyvyn kehittäminen</b>		
<b>Palvelut ja niiden laatu</b>	<b>Rakenteet ja prosessit</b>	<b>Esimiesten ja henkilöstön uudistuminen ja hyvinvointi</b>
Laadukkaat palvelut Modernit, toimivat ja terveet kasvu- ja oppimisympäristöt	Modernit, toimivat ja terveet kasvu- ja oppimisympäristöt ICT-kehittämishankkeet.	Täydennyskoulutus
<b>Lupaus2016 ja sen lunastaminen: ICT:n mahdollisuudet ja niiden hyödyntäminen</b>		
ICT-laitteet, verkot ja järjestelmät ajan tasalle.		
<b>Talouden reunaehdot: Millainen vaikutus on määrärahoihin?</b>		

## LUONNON JA YMPÄRISTÖN HYVINVOINTI

<b>Kaupunkistrategian toimeenpano (vaikuttavuus)</b>		
<b>Indikaattori kaupunkistrategiasta</b>	<b>Toimenpide</b>	<b>Vastuutus palvelualueella</b>
Puhtaan luonnon vetovoimaisuuden hyödyntäminen	Luonnossa liikkuminen, toimiminen ja luontoretket Lähiliikuntapaikkojen rakentaminen koulujen yhteyteen ja niiden hyödyntäminen.	Kasvatus- ja opetushenkilöstö Liikuntapalvelut
Ekologisuuden lisääminen	Kestävä kehitys toimintatapana Suunnitelmat käytössä sekä varhaiskasvatuksessa että perusopetuksessa	Kasvatus- ja opetushenkilöstö
Rakennetun ympäristön laatu	Turvalliset ja pedagogisesti toimivat sisä- ja ulkotilat	Koko henkilöstö Asumisen ja kaupunkiympäristön palvelualue
<b>Lautakunnan palvelualueen palvelu- ja suorituskyvyn kehittäminen</b>		
<b>Palvelut ja niiden laatu</b>	<b>Rakenteet ja prosessit</b>	<b>Esimiesten ja henkilöstön uudistuminen ja hyvinvointi</b>
<b>Lupaus2016 ja sen lunastaminen: ICT:n mahdollisuudet ja niiden hyödyntäminen</b>		
<b>Talouden reunaehdot: Millainen vaikutus on määrärahoihin?</b>		

Varhaiskasvatus- ja perusopetuspalvelut	TP 2016 2016	TA 2017 2017	TA 2018 2018	MUUTOS 2018-2017	MUUTOS-% 2018-2017
<b>Omat päiväkodit, asiakkaat</b>					
Päiväkoti, asiakkaat <i>kpl</i>	1 015	1 125	1 063	-62	-5,5
Alle 3-vuotiaita %	15	16	17	1	4,7
Erytisasiakkaita (kahdenpaikalla ja erityistä tukea tarvitsevat) %	12	13	10	-3	-25,7
€ / asiakas <i>€/asiakas</i>	11 238	9 571	11 099	1 528	16,0
Kulut €	11 406 086	10 767 532	11 798 497	1 030 966	9,6
Tuotot €	-1 609 894	-1 485 600	-1 614 700	-129 100	8,7
Netto €	9 796 191	9 281 932	10 183 797	901 866	9,7
Esiopetus, päiväkotii- ja esiopetusasiakkaat 3-6v <i>kpl</i>	440	476	494	18	3,8
pelkässä esiopetuksessa <i>kpl</i>	146	125	128	3	2,4
€ / asiakas <i>€/asiakas</i>	6 322	8 175	7 248	-927	-11,3
Kulut €	2 781 651	3 891 413	3 580 441	-310 972	-8,0
Tuotot €	-15 290	-20 000	0	20 000	-100,0
Netto €	2 766 361	3 871 413	3 580 441	-290 972	-7,5
<b>Ostopalvelupäiväkodit, asiakkaat</b>					
Päiväkoti, asiakkaat <i>kpl</i>	4	2	9	7	350,0
Alle 3-vuotiaita %	0	0	22	22	
Erytisasiakkaita (kahdenpaikalla ja erityistä tukea tarvitsevat) %	0	0	0	0	
€ / asiakas <i>€/asiakas</i>	12 835	13 050	3 689	-9 361	-71,7
Kulut €	51 340	26 100	33 200	7 100	27,2
Tuotot €	0	0	0	0	
Netto €	51 340	26 100	33 200	7 100	27,2
<b>Päiväkoti</b>					
Päiväkoti, asiakkaat <i>kpl</i>	1 019	1 127	1 072	-55	-4,9
Alle 3-vuotiaita %	15	16	17	1	5,1
Erytisasiakkaita (kahdenpaikalla ja erityistä tukea tarvitsevat) %	12	13	10	-4	-26,2
€ / asiakas <i>€/asiakas</i>	11 244	9 577	11 037	1 460	15,2
Kulut €	11 457 426	10 793 632	11 831 697	1 038 066	9,6
Tuotot €	-1 609 894	-1 485 600	-1 614 700	-129 100	8,7
Netto €	9 847 531	9 308 032	10 216 997	908 966	9,8
Esiopetus, päiväkotii- ja esiopetusasiakkaat 3-6v <i>kpl</i>	440	476	494	18	3,8
pelkässä esiopetuksessa <i>kpl</i>	146	125	128	3	2,4
€ / asiakas <i>€/asiakas</i>	6 322	8 175	7 248	-927	-11,3
Kulut €	2 781 651	3 891 413	3 580 441	-310 972	-8,0
Tuotot €	-15 290	-20 000	0	20 000	-100,0
Netto €	2 766 361	3 871 413	3 580 441	-290 972	-7,5
<b>Vuorohoito</b>					
Vuorohoito, asiakkaat <i>kpl</i>	347	425	359	-66	-15,5
€ / asiakas <i>€/asiakas</i>	14 963	11 859	13 101	1 242	10,5
Kulut €	5 192 280	5 040 092	4 703 377	-336 714	-6,7
Tuotot €	-588 882	-591 300	-586 000	5 300	-0,9
Netto €	4 603 397	4 448 792	4 117 377	-331 414	-7,4
<b>Päivähoito yhteensä</b>					
Päivähoitoasiakkaat (sis. pv. koti, erityis ja vuorohoito) <i>kpl</i>	1 512	1 677	1 559	-118	-7,0
€ / asiakas <i>€/asiakas</i>	12 851	11 762	12 903	1 141	9,7
Läsnäolopäivien määrä <i>kpl</i>	266 233	290 748	290 124	-624	-0,2
Läsnäolopäivät / tavoitepäivät %	2 920	2 664	2 904	241	9,0
€ / läsnäolopäivä <i>€/pvä</i>	73	68	69	1	2,2
Kulut €	19 431 356	19 725 136	20 115 515	390 379	2,0
Tuotot €	-2 214 066	-2 096 900	-2 200 700	-103 800	5,0
Netto €	17 217 290	17 628 236	17 914 815	286 579	1,6
<b>Ryhmis</b>					
Ryhmis, asiakkaat <i>kpl</i>	85	95	69	-26	-27,4
€ / hoitopaikka (asiakas) <i>€/asiakas</i>	14 897	13 772	16 040	2 268	16,5
Kulut €	1 266 249	1 308 313	1 106 756	-201 557	-15,4
Tuotot €	-155 997	-150 700	-123 600	27 100	-18,0
Netto €	1 110 252	1 157 613	983 156	-174 457	-15,1
<b>Perhepäivähoito hoitajan kodissa</b>					
Perhepäivähoito hoitajan kodissa, asiakkaat <i>kpl</i>	121	143	124	-19	-13,3
€ / hoitopaikka (asiakas) <i>€/asiakas</i>	14 479	11 405	12 122	717	6,3
Kulut €	1 751 901	1 630 919	1 503 116	-127 803	-7,8
Tuotot €	-209 398	-193 600	-186 000	7 600	-3,9
Netto €	1 542 503	1 437 319	1 317 116	-120 203	-8,4
<b>Perhepäivähoito yhteensä</b>					
Perhepäivähoitopaikat yhteensä <i>kpl</i>	206	238	193	-45	-18,9
Alle 3-vuotiaita %	57	50	52	2	4,5

Erityisasiakkaita (kahdenpaikalla ja erityistä tukea tarvitsevat) %		3,4	3,2	0,5	-3	-83,6
Asiakaskysely ka.					0	
€ / hoitopaikka (asiakas)	€/asiakas	14 651	12 350	13 523	1 173	9,5
Kulut	€	3 018 149	2 939 232	2 609 872	-329 360	-11,2
Tuotot	€	-365 394	-344 300	-309 600	34 700	-10,1
Netto	€	2 652 755	2 594 932	2 300 272	-294 660	-11,4
Kotihoidontuki						
Kotihoidontuella hoidettavat lapset	kpl	677	718	619	-99	-13,8
€ / hoitopaikka (asiakas)	€/asiakas	3 632	3 719	3 818	99	2,7
Kulut	€	2 458 948	2 670 100	2 363 200	-306 900	-11,5
Tuotot	€	0	0	0	0	
Netto	€	2 458 948	2 670 100	2 363 200	-306 900	-11,5
Yksityinen tuki						
Yksityisen hoidon tukilapset	kpl	583	486	601	115	23,7
€ / hoitopaikka (asiakas)	€/asiakas	4 740	5 463	5 154	-309	-5,7
Kulut	€	2 763 361	2 655 100	3 097 500	442 400	16,7
Tuotot	€	0	0	0	0	
Netto	€	2 763 361	2 655 100	3 097 500	442 400	16,7
Muu kuntakohtainen tuki						
Muu kuntakohtainen tuki, asiakas	kpl	70	83	69	-14	-16,9
€ / asiakas (tai muu suorite)	€/asiakas	3 582	3 983	4 662	679	17,1
Kulut	€	250 752	330 572	321 679	-8 893	-2,7
Tuotot	€	-15 518	-11 500	-12 400	-900	7,8
Netto	€	235 234	319 072	309 279	-9 793	-3,1
Yhteensä hoidon tuki						
Yhteensä hoidon tuella	kpl	1 330	1 287	1 289	2	0,2
€ / hoitopaikka (asiakas)	€/asiakas	4 115	4 395	4 486	91	2,1
Kulut	€	5 473 062	5 655 772	5 782 379	126 607	2,2
Tuotot	€	-15 518	-11 500	-12 400	-900	7,8
Netto	€	5 457 543	5 644 272	5 769 979	125 707	2,2
Hallinto ja muut yhteiset erät						
Kulut	€	1 878 716	2 007 521	2 046 801	39 279	2,0
€ / asiakas	€/asiakas	616	627	673	46	7,4
Tuotot	€	-134 663	-107 000	-80 800	26 200	-24,5
Netto	€	1 744 054	1 900 521	1 966 001	65 479	3,4
Varhaiskasvatus yhteensä						
Kulut yhteensä	€	29 801 284	30 327 660	30 554 566	226 906	0,7
€ / asiakas	€/asiakas	9 035	9 602	9 948	346	3,6
Tuotot yhteensä	€	-2 729 641	-2 559 700	-2 603 500	-43 800	1,7
Yhteensä lapsia	kpl	2 978	3 119	2 972	-147	-4,7
Päivähoito netto	€	27 071 642	27 767 960	27 951 066	183 106	0,7
Ulkokuntien osuus	€	0	0	0	0	
Netto ulkokuntien osuuden jälkeen	€	27 071 642	27 767 960	27 951 066	183 106	0,7
Peruskoulut						
Peruskoulut, oppilaita	kpl	4 824	4 833	4 808	-25	-0,5
joista erityistä tukea tarvitsevat oppilaat	kpl	408	409	403	-6	-1,5
Tuntia, koulut	h	9 092	8 917	8 987	69	0,8
€ /oppilas	€	9 047	9 541	9 363	-178	-1,9
Tuntiresurssit per oppilas	h/oppilas	1,88	1,85	1,87	0	1,3
Luokkien keskipakko	hlö	19	19	21	2	9,4
Koulut yhteensä	€	43 639 912	46 109 700	45 017 150	-1 092 550	-2,4
Tuotot	€	-1 501 347	-1 234 100	-1 257 800	-23 700	1,9
Netto	€	42 138 565	44 875 600	43 759 350	-1 116 250	-2,5
11-v oppivelvollisuus						
11-v oppivelvollisuus, oppilaita	kpl	105	99	104	5	5,1
€ /oppilas	€/oppilas	22 150	19 897	21 942	2 045	10,3
11-v oppivelvollisuus yhteensä	€	2 319 134	1 969 802	2 281 985	312 183	15,8
Tuotot	€	-184	0	0	0	
Netto	€	2 318 949	1 969 802	2 281 985	312 183	15,8
Aamu- ja iltapäivätoiminta						
Aamu- ja iltapäivätoiminta, osallistujia	kpl	421	380	416	36	9,5
€ / osallistuja	€/osallistuja	1 412	1 616	1 787	171	10,6
Aamu- ja iltapäivätoiminta, yhteensä	€	594 346	614 082	743 324	129 242	21,0
Tuotot	€	-79 943	-75 000	-75 000	0	0,0
Netto	€	514 403	539 082	668 324	129 242	24,0
Perusopetus yhteensä						
Perusopetus yhteensä, oppilaita	kpl	4 929	4 932	4 912	-20	-0,4

Tuntia, perusopetus	<i>h</i>	9 370	9 263	9 331	68	0,7
€ /oppilas	<i>€/oppilas</i>	9 782	10 091	10 053	-38	-0,4
Perusopetus yhteensä	€	47 064 009	48 693 584	48 042 459	-651 125	-1,3
Tuotot	€	-1 583 459	-1 309 100	-1 332 800	-23 700	1,8
Netto	€	45 480 550	47 384 484	46 709 659	-674 825	-1,4
Toiminnan kulut yhteensä	€	48 210 416	49 766 938	49 379 756	-387 182	-0,8
Tuotot	€	-2 308 903	-1 902 100	-2 370 589	-468 489	24,6
Netto	€	45 901 513	47 864 838	47 009 167	-855 671	-1,8
Toimintakulut	€	78 011 699	80 094 598	79 934 322	-160 276	-0,2
Tuotot	€	-5 038 544	-4 461 800	-4 974 089	-512 289	11,5
Netto	€	72 973 155	75 632 798	74 960 233	-672 565	-0,9

#### Tuottajan viesti tilaajalle

Lasten ja nuorten kasvu- ja oppimisympäristöjen tulee olla turvalliset ja terveet sekä kasvua ja oppimista tukevia.

Sisäilmaongelmat aiheuttavat lisäkuluja monin tavoin (sijaiskulut, terveydenhoito, väistötilat, materiaalihankinnat, kuljetuskulut jne.).

Varhaiskasvatukseen tarvitaan lisätiloja hoitopaikkatarpeen vuoksi.

Uusi varhaiskasvatussuunnitelma ja perusopetuksen opetussuunnitelma edellyttävät henkilöstön täydennyskoulutusta sekä materiaali- ja välinehankintoja varhaiskasvatuksen yksiköihin ja kouluihin.

Varhaiskasvatuksen asiakasmaksuihin tulee muutoksia valtakunnallisesti. Muutosta ei ole huomioitu tuloarviossa.

## Käyttötalousosa

TA 2018

### Toimielin Kasvatus- ja opetuslautakunta

#### Määrärahat

#### Käyttötalousosa

<b>TOIMINTATUOTOT</b>	5 375 189
<b>TOIMINTAKULUT</b>	86 715 658
Toimintakate	-81 340 469
<b>Muutos-%</b>	<b>-0,7</b>

#### Investointiosa

Investointi tulot 0

Investointi menot 0

Investointi netto 0

Myyntituotot 1 032 500

Maksutuotot 2 585 400

Tuet ja avustukset 1 269 000

Vuokratuotot 29 200

Muut toimintatuotot 459 089

**TOIMINTATUOTOT 5 375 189**

Valmistus omaan käyttöön 0

**Henkilöstökulut 45 919 726**

Palkat ja palkkiot 37 411 035

Eläkekulut 7 469 216

Muut henkilöstösivukulut 1 631 475

Hlostokorvaukset & -menojen korjauserat -592 000

**Palvelujen ostot 18 231 032**

Asiakaspalvelujen ostot 1 548 400

Muiden palvelujen ostot 16 682 632

**Aineet, tarvikkeet ja tavarat 1 879 600**

**Avustukset 5 804 100**

**Vuokrat 14 742 600**

**Muut toimintakulut 138 600**

**TOIMINTAKULUT 86 715 658**

**TOIMINTAKATE -81 340 469**

Käyttötalousosa

TA 2018

## Toimielin Kasvatus ja opetus, hallinto

Määrärahat

Käyttötalousosa

TOIMINTATUOTOT	265 100
TOIMINTAKULUT	815 114
Toimintakate	-550 014
Muutos-%	2,6

Myyntituotot	0
Maksutuotot	0
Tuet ja avustukset	265 100
Vuokratuotot	0
Muut toimintatuotot	0

**TOIMINTATUOTOT 265 100**

Valmistus omaan käyttöön 0

Henkilöstökulut	421 614
Palkat ja palkkiot	333 600
Eläkekulut	74 279
Muut henkilöstösivukulut	13 736
Hlostokorvaukset & -menojen korjauserat	0

Palvelujen ostot	202 100
Asiakaspalvelujen ostot	0
Muiden palvelujen ostot	202 100
Aineet, tarvikkeet ja tavarat	8 200
Avustukset	136 500
Vuokrat	39 300
Muut toimintakulut	7 400

**TOIMINTAKULUT 815 114****TOIMINTAKATE -550 014**



Käyttötalousosa

TA 2018

## Toimielin Lukiokoulutus ja toisen asteen yht.työ

Määrärahat

Käyttötalousosa

TOIMINTATUOTOT	136 000
TOIMINTAKULUT	5 966 222
Toimintakate	-5 830 222
Muutos-%	-3,2

Myyntituotot	0
Maksutuotot	87 500
Tuet ja avustukset	47 800
Vuokratuotot	700
Muut toimintatuotot	0

<b>TOIMINTATUOTOT</b>	<b>136 000</b>
-----------------------	----------------

Valmistus omaan käyttöön	0
--------------------------	---

Henkilöstökulut	3 345 822
Palkat ja palkkiot	2 760 000
Eläkekulut	468 000
Muut henkilöstösivukulut	117 822
Hlostokorvaukset & -menojen korjauseurat	0

Palvelujen ostot	1 298 900
Asiakaspalvelujen ostot	500
Muiden palvelujen ostot	1 298 400
Aineet, tarvikkeet ja tavarat	52 200
Avustukset	200
Vuokrat	1 222 300
Muut toimintakulut	46 800

<b>TOIMINTAKULUT</b>	<b>5 966 222</b>
----------------------	------------------

<b>TOIMINTAKATE</b>	<b>-5 830 222</b>
---------------------	-------------------

## Käyttötalousosa

TA 2018

### Toimielin Varhaiskasvatus- ja perusopetuspalvelut

#### Määrärahat

#### Käyttötalousosa

<b>TOIMINTATUOTOT</b>	4 974 089
<b>TOIMINTAKULUT</b>	79 934 322
<b>Toimintakate</b>	-74 960 233
<b>Muutos-%</b>	<b>-0,5</b>

#### Investointiosa

Investointi tulot	0
Investointi menot	0
Investointi netto	<b>0</b>

Myyntituotot	1 032 500
Maksutuotot	2 497 900
Tuet ja avustukset	956 100
Vuokratuotot	28 500
Muut toimintatuotot	459 089

#### **TOIMINTATUOTOT 4 974 089**

Valmistus omaan käyttöön	0
--------------------------	---

<b>Henkilöstökulut</b>	42 152 290
Palkat ja palkkiot	34 317 435
Eläkekulut	6 926 938
Muut henkilöstösivukulut	1 499 917
Hlostokorvaukset & -menojen korjauserat	-592 000

<b>Palvelujen ostot</b>	16 730 032
Asiakaspalvelujen ostot	1 547 900
Muiden palvelujen ostot	15 182 132
<b>Aineet, tarvikkeet ja tavarat</b>	1 819 200
<b>Avustukset</b>	5 667 400
<b>Vuokrat</b>	13 481 000
<b>Muut toimintakulut</b>	84 400

#### **TOIMINTAKULUT 79 934 322**

#### **TOIMINTAKATE -74 960 233**

<b>PROJEKTIT/ulkopuolinen rahoitus</b>							
<b>Toimielin</b>	<b>Ty</b>	<b>Sisäinen tilaus</b>	<b>Sisäisen tilauksen nimi/Projektin nimi</b>	<b>Rahoittaja/rahoituspäätös/pvm. ja päätösnúmero</b>	<b>Alkupvm</b>	<b>Loppupvm</b>	<b>Projektin vastuhenkilö/taloudesta vastaava</b>
Johtamisen tukipalvelut	140241009	144700000026	Hyvinvoinnin virtaa Mikkelissä	EURA 2014/3298/09 02 01 01/2015/ESAELY 80 %, järjestöt/seurat 5 %, kaupunki 15 %	1.10.2015	30.6.2018	Hannu Korhonen/Matti Paksu
Perusopetus	140243440	144700000002	Kerhotoiminnan kehittäminen lv 2017 - 18	OPH 31.8.2017/285/571/2017	1.8.2017	31.12.2018	Aila Marjamaa/ Arja Tuukkanen
Perusopetus	140243440	1447000000075	Liikkuva koulu-ohjelma lv 2017-2018	ISAVI 1.6.2017/725/07.03.02/2017	1.8.2017	31.7.2018	Aila Marjamaa/Arja Tuukkanen
Perusopetus	140243440	1447000000041	LAPE- Lapsi- ja perhepalveluiden muutosohjelma, ESSOTE hallinnoi	STM/AVI 4237/2016	1.1.2017	31.12.2018	Aila Marjamaa/Arja Tuukkanen
Perusopetus	140243440	1447000000044	Tasa-arvoa edistäviin toimenpiteisiin ym.	OKM 31.5.2017/230/520/2017	1.8.2017	31.12.2018	Aila Marjamaa/Arja Tuukkanen
Lukiokoulutus	140242009	1447000000001	Ns. TOKI-hanke, toisen kotimainen kieli	Svenska kulturfonden	Toistaiseksi		Pirjo Tilaeus/Ulla Väisänen
Lukiokoulutus	140242010	Ei tilausnoa	YES - Lukiot työelämään	OKM/ESR YES-alue Mikkelin ammatti-korkeakoulu Oy	1.4.2016	31.12.2018	Virpi Siekkinen/Arja Tuukkanen
Varhaiskasvatus	140243009	1447000000038	Digiloikka	26/583/2016	30.6.2016	31.8.2018	Jorma Rannaste/Pirjo Vartiainen

<b>EU-PROJEKTIT</b>							
<b>Toimielin</b>	<b>Ty</b>	<b>Sisäinen tilaus</b>	<b>Sisäisen tilauksen nimi/Projektin nimi</b>	<b>Rahoittaja/rahoituspäätös/pvm. ja päätösnúmero</b>	<b>Alkupvm</b>	<b>Loppupvm</b>	<b>Projektin vastuhenkilö/taloudesta vastaava</b>
Lukio	140242010	1447000000037	Digital and Critical reading/Mikkelin lukio	Cimo15.8.2016/2016-1-F101-KA219-022724 1.9.2016	1.9.2016	31.8.2018	Jari Tuomenpuro/Ulla Väisänen
Lukio	140242010	1447000000078	School-based ecology 2017/Mikkelin lukio	OPH 21.8.2017/2017-1-TR01-KA219-046221_2	1.9.2017	30.8.2019	Jari Tuomenpuro/Ulla Väisänen
Perusopetus	140243440	1447000000079	Erasmus+ Explore culture-bit by bit Ristiinan yhtenäiskoulu	OPH 21.8.2017/2017-1-DE03 -KA219-035484_3	1.9.2017	31.12.2018	Monika Assmann/Jarmo Kinnunen

## Sivistystoimi irtain omaisuus 2018-21, 1000 €

	ks2016	ks2017	tulosalueiden		suunnittelukausi 2019-2021		
			esitykset	esitys	2019	2020	2021
<b>Kasvatus- ja opetuslautakunta</b>			2018	2018			
Esi- ja perusopetuksen ict-kalusto (ops-velvoitteet: tietokoneet, tabletit, älytaulut, projektorit jne.) ja muu opetuksen irtain	180	435	450	300	400	400	400
Mikkelin lukion säilytyskaapit (opiskelijakohtaiset) 225 kpl+asennus/vuosi, tarve	30	45	45	45	25		
Lukioiden varustautuminen sähköisiin yo-kirjoituksiin (sähköinen varaus nykyisiin tiloihin: Yhteiskoulun ison salin infra 70.000 €/2016, lyseon ict-infra 50.000 €/2017, lyseon pöydät ja tuolit kuljetusvaunuineen 30.000 €/2017, yhden luokkatilan varustaminen ict-infra + pöydät ja tuolit 50/2018)	70	80	50	50			
lukioiden ict-laitteet/av-laitteet					30	30	30
Areena, sähköiset yo-kirjoitukset			10	10			
Vanhalan koulu kalustaminen	120						
Rantakylän koulun kalustaminen/HUOM! Tekn.johtajan listalla 450/2017 + 450/2018+100/2019	0	0	0				
Anttolan koulun irtain/HUOM! Tekn.johtajan listalla 50/2017		0					
<b>yhteensä</b>	<b>400</b>	<b>560</b>	<b>555</b>	<b>405</b>	<b>455</b>	<b>430</b>	<b>430</b>
<b>Hyvinvoinnin ja osallisuuden lautakunta</b>							
Suomenniemen kirjaston kalustaminen (mikäli remontti toteutuu 2017)		50					
Kirjaston kalusto (pääkirjasto/musiikkiosasto 2016 ja Haukivuori/2017 - molemmissa uusittava hyllyjärjestelmät, vuosi -20 Ristiinan kirjaston hyllyjärjestelmä)	50	0	50	0	100	100	100
Kirjastojen itsepalvelutoimintoihin liittyvät investoinnit (Haukivuori ja Ristiina)			100	60	30	30	30
Kirjasto/Otavaan tehtävät investoinnit (jos ei voi hyödyntää Kalevankankaan kirjastoa)		35					
Liikuntapaikkojen koneiden ja kaluston investoinnit (traktori+kahdet renkaat, peräkärret, moottorikelkka, kenttien hoitokalustoa, Urskin varustus, Naisvuoren uimahallin kalusto, Otavan nuorisotilojen kalustus)	180	185	200	185	250	250	250
Naisvuoren uimahallin irtaimisto (peruskorjaushankkeessa ei ole huomioitu kaapistoja asiakaskäyttöön)	10	70					
Mikaelin konserttiflyygeli		0			150		
<b>yhteensä</b>	<b>240</b>	<b>340</b>	<b>350</b>	<b>245</b>	<b>530</b>	<b>380</b>	<b>380</b>
<b>SIVISTYSTOIMI YHTEENSÄ</b>	<b>640</b>	<b>900</b>	<b>905</b>	<b>650</b>	<b>985</b>	<b>810</b>	<b>810</b>

Tekn.johtajan osoittama määräraha sivistystoimelle irtaimen investointeihin vuodelle 2018 650.000 euroa (lisäksi Rantakylän koulun irtaimien varaus on investointilistalla).